

ISS

**Instytut Studiów Społecznych
Uniwersytet Warszawski**

**Institute for Social Studies
University of Warsaw**

*

Seria: PRACE MIGRACYJNE, nr 46

**Rola sieci
i kapitału społecznego
w migracjach zarobkowych
Przykład Moniek**

Dorota Osipowicz

Listopad 2002

Working Papers

Ośrodek Badań nad Migracjami
Instytut Studiów Społecznych UW
Stawki 5/7
00-183 Warszawa
Tel.: 48+22+8315153
Fax: 48+22+8314933
Internet: ISSINFO@SAMBA.ISS.UW.EDU.PL

Seria: PRACE MIGRACYJNE, nr 46

Rola sieci i kapitału społecznego w migracjach zarobkowych Przykład Moniek

Dorota Osipowicz

Spis treści

Wstęp.....	4
1. Mońki – zarys historyczny i kontekst społeczny.....	4
2. O sieciach społecznych.....	8
3. O kapitale społecznym.....	9
4. Znaczenie sieci społecznych i kapitału społecznego w procesie migracji	11
5. Uwagi metodologiczne.....	13
6. Typowi migranci z Moniek	18
7. Funkcje sieci w migracjach	22
8. Sytuacja ekonomiczna gospodarstw w Mońkach a migracje	28
9. Sieci gospodarstw migranckich i niemigranckich.....	33
10. Potencjalni migranci z Moniek.....	47
Zakończenie.....	52
Bibliografia.....	53
ANEKS I. Tabele dodatkowe	56
ANEKS II. Kwestionariusz do badania. Mońki 1999	58
FORMULARZ 1. CHARAKTERYSTYKA CZŁONKÓW GOSPODARSTWA DOMOWEGO.....	59
FORMULARZ 2. HISTORIA PRACY ZAWODOWEJ.....	61
FORMULARZ 3. HISTORIA WYJAZDÓW ZAGRANICZNYCH.....	63
FORMULARZ 4. GOSPODARSTWO DOMOWE.....	67

Wstęp

Mońki – miasteczko na Podlasiu - nieprzypadkowo są obiektem zainteresowania polskich badaczy migracji. Podlasie ma bowiem bardzo bogate tradycje migracji zagranicznych, sięgające końca XIX wieku. W ciągu całego stulecia trendy migracyjne z Moniek i okolic podlegały różnorodnym przeobrażeniom, ale emigracja jako pewne trwałe zjawisko była i jest stale obecna w krajobrazie społecznym tego terenu. Istnienie silnych tradycji migracyjnych zaowocowało powstaniem różnorodnych powiązań tej podlaskiej społeczności z różnymi krajami docelowymi, przede wszystkim ze Stanami Zjednoczonymi. Najbardziej namacalnym rodzajem owych powiązań są więzi interpersonalne, łączące mieszkańców Moniek z ich bliższymi i dalszymi krewnymi, przyjaciółmi oraz znajomymi, przebywającymi za granicą.

Celem tej pracy jest próba zobaczenia, jak ów układ osobistych powiązań jest wykorzystywany podczas przedsięwziętych przez Mończan migracji zarobkowych i czy rzeczywiście powiązania tej społeczności lokalnej z zagranicą są tak powszechne, jak to funkcjonuje w potocznym odczuciu.

Rozdziały 1-5 zawierają uwagi na temat kontekstu społecznego Moniek, zapleczka teoretycznego i metody badawczej. Rozdział 6 poświęcony jest temu, jak zmieniały się charakterystyki typowego migranta i typowej migracji z Moniek w okresie 25 lat, od 1975 roku do momentu badania, czyli roku 1999. Kolejny rozdział analizuje sposoby wykorzystywania kapitału społecznego w trakcie podejmowanych w II połowie lat 90. migracji zarobkowych. Rozdziały 8 i 9 są próbą porównania monieckich gospodarstw domowych zaangażowanych w migracje i niemobilnych pod względem ich sytuacji materialnej oraz posiadanych sieci powiązań zagranicznych. W ostatnim rozdziale poruszona zostaje kwestia przyszłości emigracji zarobkowej z Moniek.

1. Mońki – zarys historyczny i kontekst społeczny

Historia i terażniejszość Moniek zostały szeroko opisane przez socjologów z Uniwersytetu w Białymstoku¹. Ograniczę się więc tylko do pobieżnego przedstawienia kilku momentów zwrotnych w rozwoju tego miasta.

Powstanie Moniek wiąże się z otwarciem w 1881 roku linii kolejowej Białystok - Królewiec. Wówczas przy jednej ze stacji kolejowych powstała nieduża osada. W ciągu następnych kilkudziesięciu lat nic nie wróżyło Mońkom szybkiego rozwoju. W czasie międzywojnia w Mońkach został wybudowany kościół, i miejscowość, licząca wówczas około 200 mieszkańców, stała się siedzibą parafii. Przełomową datą w historii Moniek był rok 1953, kiedy to za sprawą decyzji administracyjnej tę ciągle jeszcze wieś wyznaczono na siedzibę powiatu. Rozpoczęto wówczas budowę całej infrastruktury, budynków i dróg, potrzebnych do funkcjonowania centrum administracyjnego dosyć dużego obszaru, obejmującego także pobliskie miasta z długotrwałą tradycją "miejskości" jak Knyszyn i Goniądz. W 1965 roku Mońki uzyskały prawa miejskie. Kiedy w 1975 roku wskutek reformy administracyjnej kraju powiaty przestały istnieć i Mońki straciły swoją podstawową funkcję ośrodka powiatowego, należało poszukać innego kierunku rozwoju, który pozwoliłby nie zmarnować już istniejącego w tym mieście potencjału ludnościowego i infrastrukturalnego. Mońki się rozrastały i w 1975 roku liczyły sobie 5 717 mieszkańców

¹ Prace poświęcone różnym aspektom życia w Mońkach można znaleźć między innymi w periodycznie wydawanych przez ten uniwersytet pozycjach z serii "Pogranicze. Studia Społeczne" (zob. też Cieślińska 1997; Cieślińska 1993; Tefelski 1995; Jaźwińska, Okólski 1996).

(Cieślińska 1993). Zjawisko stałego napływu ludności z okolicznych wsi do Moniek było ściśle powiązane z liczbą nowych mieszkań oddawanych do użytku przez miejscową spółdzielnię mieszkaniową. Dlatego też liczba ludności Moniek rosła bardzo szybko. W latach 80. powstał w Mońkach jeden z największych zakładów przemysłowych w mieście Zakład Montażu Elementów Dyskretnych "Unitra - Cemi", który jednak upadł wraz z nastaniem okresu transformacji.

Obecnie Mońki są miastem, zajmującym obszar 8 km² (766 ha) i liczącym prawie 11 tysięcy mieszkańców (Polska Statystyka Publiczna, stan z roku 2001). Są ponownie siedzibą władz powiatowych. Mońki to miasto stosunkowo młode, biorąc pod uwagę zarówno jego krótki "staż" bycia miastem jak i wiek mieszkańców. Około 61% populacji jest w wieku produkcyjnym (18-59/64 lat), 27% - w wieku przedprodukcyjnym i 12% - w wieku poprodukcyjnym (Polska Statystyka Publiczna, stan na 31 XII 2001). W latach 90. miasta nie ominęło zjawisko bezrobocia. W 1994 bezrobotni stanowili 17% ludności aktywnej zawodowo, w 1997 – ponad 10% (Okólski 1998). Według danych internetowego Serwisu Urzędów Pracy stopa bezrobocia we wrześniu 2002 roku w powiecie monieckim wyniosła 9%, co jest raczej dobrym wynikiem w porównaniu z innymi powiatami województwa podlaskiego i średnią krajową, kształtującą się na poziomie 17,6% (Serwis Urzędów Pracy). Mońki posiadają bardzo dogodne połączenia drogowe i kolejowe, dlatego też wielu mieszkańców korzysta z możliwości dojazdów do pracy do pobliskich miast, przede wszystkim do Białegostoku².

Małomiasteczkowy "klimat" Moniek wyznaczają dwie instytucje – rodzina i Kościół. Wyznaczają one ramy systemu społecznego, determinują układy stosunków, ustanawiają reguły życia społecznego oraz kontrolują dostęp do różnych zasobów. Co więcej, wydaje się, iż w małych miastach instytucje te całkowicie zagarnęły prawo do modyfikowania reguł postępowania i współdziałania. Rodzina i Kościół włączyły się niejako do procesu stałego monitorowania zachodzących zmian i reagowania na nie. Ponieważ zaś są to instytucje bezpośrednio wpływające na zachowania jednostek, w dużej mierze to one decydują o akceptacji bądź odrzuceniu zmian.

Jeden z badaczy polskich regionów peryferyjnych twierdzi, iż "najważniejszym elementem systemu małomiasteczkowego jest rodzina." (Popławski 1994: 85). Można powiedzieć, że małe miasta są w zasadzie 'miastami rodzin', a nie mieszkańców. Stosunki między jednostkami często są tylko odzwierciedleniem stosunków między rodzinami tych jednostek. Upraszczając, poszczególna osoba niewiele znaczy w relacjach z innymi, nabiera ona niejako 'podmiotowości' dopiero poprzez wpisanie jej w struktury jakiejś rodziny. System społeczny małego miasteczka można więc przedstawić jako sieć, składającą się z poszczególnych sieci, bowiem jest to pewna konfiguracja rodzin, przy czym każda rodzina też stanowi pewien układ silnych więzi pokrewieństwa, łączących jednostki. W małym miasteczku, gdzie "wszyscy się znają", sieć taka jest szczelnie zamknięta, co znacznie zwiększa jej możliwości kontroli oraz zdolność do nakładania sankcji na poszczególne jednostki i ich egzekwowania³. Nie tylko jednostka, ale również i przestrzeń miasta jest podporządkowana temu układowi rodzin. Przestrzeń jest podzielona pomiędzy poszczególne rodziny. Badacz socjologii rodziny, Zbigniew Tyszka, wychodząc od innych założeń i stosując odmienną terminologię, zauważa w gruncie rzeczy to samo zjawisko (Tyszka 1979). Odróżnia on sąsiedztwo rodzin od sąsiedztwa jednostek.

² Uzupełnieniem informacji dotyczących sytuacji ekonomicznej miasta Mońki, są ogólne dane o gospodarstwach domowych, mieszkańcach i migracjach, uzyskane z badania sondażowego, zamieszczone w Aneksie I.

³ O funkcjonowaniu sieci otwartych i zamkniętych pisze James Coleman, analizując wpływ kapitału społecznego rodziny i środowiska społecznego na proces formowania się zasobów kapitału ludzkiego u młodzieży szkolnej (Coleman 1988).

Sąsiedztwo rodzin charakteryzuje tradycyjne społeczności wiejskie i polega na istnieniu wszechstronnych czasem wręcz intymnych stosunków sąsiedzkich, w których uczestniczą nie poszczególne jednostki, a rodziny jako całość. W małym mieście takim jak Mońki rodzina często staje się zbiorowym podmiotem interakcji. Popławski jest zdania, że tak ogromne znaczenie i władza rodziny wynikają z braku bądź z opóźnienia procesu modernizacji na terenach peryferyjnych. Nie wykształciły się tam bowiem alternatywne instytucje, które by ustanowiły nowe reguły funkcjonowania w systemie, dostępu do zasobów i ich redystrybucji⁴. I chociaż obserwowana dzisiaj globalna tendencja wskazuje raczej na uszczuplanie funkcji pełnionych przez rodzinę i przejmowanie jej funkcji ekonomicznych, normatywnych czy wychowawczych przez instytucje publiczne, to jednak w regionach peryferyjnych znaczenie rodziny nie słabnie. Rodzina nadal pełni istotną rolę w determinowaniu rzeczywistości gospodarczej takiego małego miasta, poprzez kontrolowanie dostępu do poszukiwanych zasobów, do władzy. Sprzyja to powstawaniu praktyk protekcjonizmu czy “białej” korupcji, czyli takiej, która jest akceptowana i usprawiedliwiana. Tym samym niektóre z rodzin w systemie małego miasta są uprzywilejowane, gdyż zajmują strategiczne pozycje w strukturach lokalnej władzy. Jak widać, rodziny w miastach prowincjonalnych pełnią wiele różnych funkcji, poczynając od najprostszych, dotyczących praktycznych rozwiązań gospodarowania, a kończąc na instytucji kontroli czy “wyroczni” moralnej.

Instytucją bezpośrednio powiązaną z rodziną jest Kościół. Popławski twierdzi, że Kościół w małych miastach współtworzy system rodzin i na nim się opiera. Przede wszystkim Kościół w połączeniu z rodziną tworzą bardzo efektywną instytucję kontroli. W pewnym stopniu specyfiką Moniek jest to, że jest to miasteczko homogeniczne etnicznie i religijnie, co na Podlasiu nie zdarza się tak często. Czynnikiem ten jednak tylko dodatkowo wzmacnia rolę rodziny i wpływ małomiasteczkowej czy też wiejskiej “odmiany” katolicyzmu na życie w mieście.

Kolejnym filarem, współtworzącym ducha Moniek, jest to, że w mieście tym nadal są żywe związki z kulturą wsi. Mońki są przykładem miasta, w którym występuje zjawisko, określane przez Andrzeja Sadowskiego, ruralizacją miast (Sadowski 1994). Obejmuje ono konsekwencje kulturowe i społeczne niegdyś zrealizowanego ruchu migracyjnego mieszkańców wsi do miast. Celem migrantów ze wsi było uzyskanie społecznego awansu, jednocześnie jednak nie rezygnowali oni z dotychczasowej tożsamości chłopskiej. Mieszkańcy Moniek zachowali ściśle powiązania miejsko-wiejskie. Wpływa to na sferę obyczajowości, obfitującą w zwyczaje charakterystyczne dla środowisk wiejskich. Niektóre rodziny, mieszkające w obrębie miasta, posiadają indywidualne gospodarstwa rolne. Inni mieszkańcy również nie utracili kontaktu z krewnymi z otaczających wsi. Szczególnie te kontakty są widoczne w okresie wzmożonych prac polowych, podczas uroczystości rodzinnych czy kościelnych.

Ostatnim składnikiem, kształtującym obraz miasteczka, jest tradycja migracji zagranicznych. Te cztery wymienione czynniki, składające się na “osobowość” Moniek – podstawowe znaczenie rodziny, rola Kościoła, wpływy wiejskie i tradycja migracji zarobkowych – nie są od siebie niezależne. Są to okoliczności splecione ze sobą i wzajemnie się warunkujące. Ta praca ma na celu pokazanie punktów stycznych między czynnikiem więzi pokrewieństwa a wyjazdami za granicę.

⁴ Argumentacja Giza-Poleszczuk idzie w podobnym kierunku. Zdaniem badaczki, niedowład instytucji ze sfery publicznej powoduje zwrócenie się rodzin ku tradycyjnym strategiom organizacji, wspierającym się na rozbudowanych afiliacjach rodzinnych i powołującym do życia zjawisko “kooperacji krewniaczej” (Giza-Poleszczuk 1996). Niedowład sfery publicznej cechował zaś polskie społeczeństwo od dawna, a w ciągu ostatnich dziesięciu lat transformacji stał się jednym z głównych problemów regionów peryferyjnych. W tym m. in. tkwią przyczyny ogromnej roli instytucji rodziny.

Mońki są doskonałym przykładem społeczności, która włączyła migrację do kanonu potencjalnych i co najważniejsze akceptowalnych zachowań jednostek. Migracja stała się środkiem do osiągnięcia pożądanego celu. Symboliczna otoczka migracji zarobkowej została spleciona z innymi czynnikami kulturotwórczymi w mieście – rodziną, Kościołem i kulturą wsi. To wszystko, co się wiąże z migracjami, zostało pogodzone z innymi czynnikami w taki sposób, że nie jest sprzeczne z wartościami lansowanymi przez nie. W mieście funkcjonuje spłot wszystkich czynników. Podobne zjawisko w literaturze nosi nazwę kultury migracyjnej (Romaniszyn 1999). W jaki sposób do tego mogło dojść? Otóż jednostki czy grupy społeczne nie tylko podlegają ograniczeniom ze strony istniejących struktur, ale też mają możliwość ich modyfikowania. Główną rolę w procesie konstytuowania się kultury migracyjnej odegrały pewne powtarzające się decyzje, podejmowane przez rodziny. Konsekwentne wybory strategii migracji doprowadziły do jej instytucjonalizacji i zmodyfikowania istniejących reguł. Klucz do zjawiska leży na poziomie gospodarstwa domowego. To decyzje i działania monieckich gospodarstw domowych, powtarzane w ciągu ostatnich kilkudziesięciu lat, doprowadziły do zaistnienia swoistej kultury migracyjnej w mieście⁵.

Bodźcem, który zapoczątkował wyjazdy zagraniczne z Moniek i okolic, było zaistnienie dużych nadwyżek ludności wiejskiej - skutek zniesienia pańszczyzny (w 1863 roku) i dużego przyrostu liczby ludności po 1890 roku (Okólski 1998). Szlak pierwszych emigrantów rozpoczynał się w Grajewie, gdzie mieściła się agencja rekrutująca migrantów. Jej zadaniem był przerzut kandydatów do Królewca i umieszczenie ich na statku płynącym do Ameryki. Emigracja z podlaskich wiosek do Stanów Zjednoczonych i Kanady była kontynuowana aż do lat 30. XX wieku. Po wojnie nawiązanie kontaktów z krewnymi pozostałymi za oceanem stało się możliwe dopiero po 1956 roku. Kontakty te początkowo ograniczały się do wysyłania listów, przesyłania paczek i pieniędzy. W latach 70. nastąpiło ożywienie tych kontaktów. Mieszkańcy Moniek otrzymywali zaproszenia od swoich krewnych. Dokument ten był jednym z warunków otrzymania wizy i paszportu. Rozpoczęła się więc fala wyjazdów za granicę, głównie do Stanów Zjednoczonych, których pierwotnym celem było odświeżenie więzi z krewnymi. Szybko ten cel został jednak zastąpiony motywami ekonomicznymi. Narodziły się też sposoby, takie jak na przykład handel zaproszeniami, ułatwiające wyjazd każdemu, kto tego pragnie, bez względu na to, czy ta osoba posiada krewnych za granicą, czy też nie.

Długoletnie tradycje emigracji z tych terenów pozostawiają po sobie ślady⁶. O tym, że „duch migracji” rzeczywiście unosi się nad miasteczkiem, świadczą przede wszystkim wypowiedzi samych mieszkańców⁷. Jedną z takich opinii przytacza też Cieślińska. W potocznej świadomości mieszkańców „ludność w Mońkach dzieli się na tych, którzy za granicą byli, są lub będą” (Cieślińska 1994: 124). Przed rokiem 1990 z powodu dużego nasilenia migracji, której głównym kierunkiem były Stany Zjednoczone, Mońki cieszyły się w regionie opinią „strefy dolarowej”. W swoim czasie w Mońkach działał sklep

⁵ Taką interpretację zaistnienia kultury migracyjnej w Mońkach zawdzięczam inspiracjom, czerpanym z koncepcji „dualności struktur” Anthony’ego Giddensa (zob. Marody 2000; Sewell 1992; Goss i Lindquist 1995; Mills 1999).

⁶ Przykładem obecności problemów emigracji w świadomości Mończan jest następujący fakt. Podczas wyjazdowego seminarium badawczego, zrealizowanego w kwietniu 1999 roku, wraz z innymi studentami z Instytutu Socjologii, byłam uczestnikiem niedzielnej mszy, odprawianej w kościele w Mońkach i transmitowanej na żywo przez TV Polonia dla Polaków na całym świecie. Podobno takie ‘transmitowane’ msze odbywają się w Mońkach dosyć często. To, że wybór pada akurat na moniecki kościół, świadczy o tym, że nazwa Mońki jest w jakiś sposób „znacząca” dla Polaków, przebywających na emigracji.

⁷ Oto próbka takich wypowiedzi: „Tutaj wiadomo, że jeżdżą wszyscy, praktycznie w tym mieście każdy ma kogoś w Stanach; albo ktoś był, albo ktoś się wybiera. Oprócz tych, co się dostali, to jeszcze bardzo dużo osób bardzo by chciało...” (Mońki 1999, mężczyzna).

“Pewexu”, będący dość wymownym znakiem obecności stałego dopływu środków z zagranicy. Po roku 1989 zmieniły się realia, a wraz z nimi i charakter podejmowanych migracji. Wyjazd za granicę nie wiąże się już jednoznacznie z szybką poprawą sytuacji materialnej, a służy raczej podtrzymaniu dotychczasowego poziomu konsumpcji gospodarstwa domowego. Z kolei rodziny, których członkowie wyjeżdżają za granicę, nie cieszą się już takim prestiżem jak poprzednio. Mimo to migracja nadal pozostała jedną z możliwości dostosowywania się do zmieniających się warunków.

Jakie interakcje zachodzą pomiędzy czynnikiem więzi pokrewieństwa a migracjami zagranicznymi w Mońkach? Osoby połączone ze sobą więziami pokrewieństwa czy przyjaźni tworzą układ pozycji, który można zobrazować pod postacią sieci. Więzi pomiędzy poszczególnymi członkami takiej sieci mogą mieć różny charakter i nasilenie. Ważne jednak jest to, że wszyscy są ze sobą w ten czy inny sposób powiązani. “Bycie w sieci” jest obwarowane pewnymi normami kulturowymi, ustanawiającymi “prawa i obowiązki” członka. Członkowie sieci mogą liczyć na bezpośrednią lub pośrednią pomoc, w momencie gdy takiej pomocy potrzebują. Wyjazd za granicę w celu zarobkowym jest tylko jedną z okoliczności, skłaniających jednostki do skorzystania z dobrodziejstw swoich sieci powiązań. Mońki są tutaj dobrym przykładem.

2. O sieciach społecznych

Wielu badaczy społecznych w swoich wyjaśnieniach posługuje się pojęciem sieci (por. Scott 2000; Granovetter 1973; Grabher i Stark 1997). Podstawowym komponentem znaczeniowym pojęcia sieci jest jej relacyjny charakter. Jeżeli próbujemy wyobrazić sobie jakąkolwiek sieć, czy będzie to sieć rybacka, czy sieć placówek jakiejś firmy, to zawsze tworzy ją jakaś konfiguracja, układ elementów konstytuujących. Sieci społeczne – to konfiguracje pewnych osób, grup społecznych, organizacji czy zbiorowości, połączonych w imię lub z racji pewnego celu, zadania bądź pewnej potrzeby.

Pojęcie sieci można rozłożyć na dwie główne składowe: po pierwsze jest to zestaw relacji pomiędzy elementami danej sieci, po drugie zaś – pewna zmienna organizująca, leżąca u podstawy tej sieci. W przypadku sieci społecznej tym organizującym podłożem może być prawie każda zmienna społeczna (Gurak i Caces 1992).

Osobnym zagadnieniem jest kwestia, czym się różni sieć od innych pojęć pokrewnych takich jak np. grupa społeczna. Jedną z takich cech odróżniających jest to, że osoby konstytuujące sieć mogą nie uświadamiać tego, nie postrzegać siebie w kategoriach elementów pewnej sieci ani nie być postrzegani w ten sposób przez innych, co jest przecież jednym z podstawowych wyróżników grupy. W dodatku sieć jest bardziej elastyczna w formie i funkcjach i może szybciej dostosowywać się do zmian w otoczeniu oraz modyfikować swoje działanie. Pomimo to sieć nie jest spontaniczna ani efemeryczna, kształtuje się stopniowo wraz z ustabilizowaniem się relacji i powtarzalnością interakcji między jej członkami. Choć w niektórych przypadkach tak jak w przypadku rodziny, członkowie grupy i sieci mogą się w zasadzie pokrywać, to jednak są to zasadniczo odmienne pojęcia (Gurak i Caces 1992).

Sieć jest układem relacji, szczególnie relacja zaś opisywana jest za pomocą terminu ‘więź’. Sieć jest zbiorem więzi łączących elementy danej sieci. Przyjmijmy, że więź jest składnikiem pierwszym, dalej nierozkładalnym, jest budulcem, z którego składa się sieć. W zasadzie opis sieci musi być podporządkowany opisowi więzi, które dominują w danej sieci. Więzi społeczne to powtarzające się serie transakcji interpersonalnych, których uczestnicy mają wzajemne interesy, zobowiązania, dzielą znaczenia oraz opierają się na wspólnych doświadczeniach i prognozach (Faist 1998). Więzi łączące różne

jednostki mogą się różnić pod względem siły⁸. Powszechnie stosuje się rozróżnienie na więzi silne i słabe⁹. Silne więzi charakteryzują się częstymi bezpośrednimi interakcjami pomiędzy aktorami. Są one bardzo trwałe, zakładają obecność pewnych zobowiązań i emocji podczas tych kontaktów. Ten typ więzi jest najbardziej rozpowszechniony w małych grupach takich jak rodzina, krąg przyjaciół, grupa zabawowa czy sąsiedzka. W przeciwieństwie do tego więzi słabe cechują stosunki pośrednie. Nie wymagają one bezpośrednich kontaktów ani nie pociągają za sobą zobowiązań. Nie są naładowane emocjami. Są to najczęściej przelotne kontakty, jakie charakteryzują relacje pomiędzy ‘znajomymi znajomych’, w miejscu pracy bądź w innych organizacjach formalnych¹⁰.

Innym kryterium różnicującym sieci jest ich gęstość oraz symetria zależności pomiędzy elementami sieci. Gęstość jest to stopień, w jakim wszystkie możliwe relacje między elementami są obecne w danym networku (Wellman 1979; Granovetter 1973; Scott 2000). Co zaś tyczy symetrii zależności to więzi (a w konsekwencji i sieci) można podzielić na poziome (horyzontalne) i pionowe (wertikalne) (Putnam 1995). Więzi poziome łączą osoby o porównywalnej pozycji i władzy. Więzi pionowe są to powiązania, w których nierówne sobie jednostki pozostają “w asymetrycznych zależnościach hierarchii i podległości.” (Putnam 1995: 269).

Elementami sieci mogą być nie tylko konkretne osoby. Nawet w sytuacji, gdy są to poszczególne osoby, to zawsze występują one w tej sieci jako osoby pełniące w tym momencie jakąś rolę społeczną i zajmujące jakąś pozycję. Właściwie każdą zorganizowaną całość społeczną można wyrazić poprzez konfigurację pewnych pozycji społecznych i ról w oderwaniu od konkretnych jednostek je zajmujących.

3. O kapitale społecznym

Co sieci mają do zaoferowania działającej jednostce? Otóż są one nasycone pewnym dobrem wspólnym, które określa się mianem kapitału społecznego.

Praca Roberta Putnama o sieciach obywatelskiego zaangażowania w północnych i południowych Włoszech ma ogromną wartość, jeśli chodzi o wykorzystanie mocy wyjaśniającej tego niezmiernie ważnego pojęcia w socjologii – pojęcia kapitału społecznego (Putnam 1995). Putnam wychodzi od pytania, dlaczego niektóre społeczności są w stanie nawiązać dobrowolną współpracę, a inne nie. Przykładem są dla niego północne i południowe Włochy. Wiąże się to z pewnością z tym, że niektóre społeczności są pozbawione dobra, jakim jest kapitał społeczny, a inne go posiadają i pomnażają. Putnam twierdzi, że kapitał społeczny jest decydujący w przewycięzaniu dylematów zbiorowego działania takich, jak dylemat więźnia czy dylemat wspólnego pastwiska.

⁸ Granovetter, znany badacz sieci społecznych, zdefiniował pojęcie siły więzi w następujący sposób: siła więzi jest prawdopodobnie liniową kombinacją ilości czasu, emocjonalnej intensywności, intymności (wzajemnego zaufania) i świadczonych nawzajem usług, która charakteryzuje daną więź (Granovetter 1973).

⁹ Faist, kierując się już innym kryterium, wyróżnia jeszcze trzeci typ więzi – więzi symboliczne. Więzi symboliczne mogą charakteryzować jednostki, których nie łączą żadne bezpośrednie kontakty, a więc w myśl poprzedniego rozróżnienia są to więzi słabe. Jednak dla uczestników takiej relacji bardzo istotna jest etniczna, religijna bądź narodowa tożsamość partnera interakcji. Więc więzi symboliczne niosą ze sobą pewien ładunek emocjonalny, mający swe źródło we wspólnym światopoglądzie czy pochodzeniu aktorów, zaangażowanych w dane stosunki (Faist 1998).

¹⁰ Jednak w niektórych okolicznościach takich, jak poszukiwanie pracy czy mieszkania do wynajęcia, “siła” słabych więzi może okazać się bardzo duża. Słabe więzi zapewniają efektywny dostęp do innych networków o silnych powiązaniach, a więc do innego rodzaju zasobów. Network, w którym silne więzi nie są zrównoważone przez więzi słabe, jest odizolowany od szerszego społeczeństwa. Dlatego obecność słabych więzi jest tak ważna, ponieważ służą jako most łączący różne pod-sieci o silnych więziach bez konieczności ponoszenia wielkich inwestycji (Granovetter 1973).

Kapitał społeczny to są takie cechy organizacji społeczeństwa jak zaufanie, normy i powiązania¹¹. Podstawową funkcją kapitału społecznego jest ułatwianie działania aktorów wewnątrz struktury społecznej. Zwiększa on sprawność społeczeństwa ponieważ ułatwia skoordynowane działania i umożliwia kooperację pomiędzy członkami. Produktywność kapitału społecznego polega na tym, że umożliwia on osiągnięcie pewnych celów, które byłyby nieosiągalne bez jego udziału. Gdyby kapitał społeczny można było wyobrazić sobie jako osobę, to główną jej rolą byłoby ułatwianie działania innym. Kapitał społeczny ma dwie istotne właściwości. Po pierwsze jest to dobro publiczne, nie jest własnością żadnej jednostki, a atrybutem pewnej struktury, w którą wpisana jest dana jednostka i z racji tego wpisania może korzystać z tego dobra. Po drugie, w przeciwieństwie do dóbr materialnych, ma on taką właściwość, że ilość kapitału społecznego w miarę jego “używania” wzrasta, a nie maleje, natomiast “nieużywany” – kapitał społeczny zanika. Nie jest to zaskakujące, jeżeli przypomnimy sobie, że na kapitał społeczny składają się w zasadzie zaufanie społeczne, normy wzajemności i sieci powiązań. Składniki te pozostają ze sobą w sprzężeniu zwrotnym. To norma odwzajemniania jest “odpowiedzialna” za reprodukcję kapitału społecznego. Mówiąc o zaufaniu, Putnam ma na myśli zaufanie społeczne, które jest dziedziczone w danej społeczności. Źródłem zaufania społecznego jest zaufanie indywidualne, a ściślej relacja przechodniości, towarzysząca temu zjawisku. Aby komuś zaufać, nie trzeba znać go osobiście, wystarczy, że zna się osobę, która ufa danej osobie i jest jej poręczycielem. Zaufanie społeczne w danej wspólnotie wypracowuje się bardzo powoli w procesie historycznym. Nie ma ono nic wspólnego z naiwnością. To, że ufamy, iż partner interakcji nie wybierze strategii dezercji, oparte jest nie tylko na pewnej normie nakazującej ufać, ale też na wiedzy o warunkach i okolicznościach, w ramach których działanie partnera staje się przewidywalne. Zaufanie społeczne ma swoje dwa źródła: normy wzajemności i sieci obywatelskiego zaangażowania.

Normy wzajemności są wpajane w procesie socjalizacji członków danej wspólnoty i poparte sankcjami, grozącymi za ich łamanie. Można wyróżnić dwa rodzaje odwzajemniania. Pierwszy rodzaj jest zbliżony swoim charakterem do zwykłej wymiany rynkowej i nosi nazwę odwzajemniania “zrównoważonego”. Obejmuje takie zachowania, w których występuje równoczesna wymiana dóbr o tej samej wartości. Znacznie ważniejszy jest drugi rodzaj wymiany – odwzajemnianie “uogólnione”. Określa on ciągłą wymianę dóbr opartą nie na zasadzie natychmiastowego rewanżu, ale na przeświadczeniu, że wyświadczone teraz usługi będą wynagrodzone w przyszłości. Taki rodzaj wymian cechuje relacje pokrewieństwa, przyjaźni, a więc wszelkiego rodzaju silne więzi. Jak zauważa autor, strategia ta może być nazwana krótkoterminowym altruizmem połączonym z długoterminowym dbaniem o własne interesy¹².

Drugim źródłem akumulacji zaufania społecznego są sieci. Jednak nie wszystkie sieci mają zdolność generowania i akumulacji zaufania. Putnam analizę sieci prowadzi za pomocą pojęć z teorii gier. Jak już wspominałam, dzieli on sieci na pionowe i poziome. Otóż sieci powiązań pionowych nie mogą podtrzymywać społecznego zaufania i współpracy. Nie są to stosunki wzajemności tylko zależności, a swobodny przepływ istotnych informacji jest utrudniony, ponieważ każdy, zarówno osoby podległe jak i zwierzchnicy, stara się pozyskać jak najwięcej informacji o innych i kosztem innych. Nikt się nie dzieli zdobytymi informacjami, gdyż jednym dają one większą władzę, a innych

¹¹ Putnam opiera się na koncepcji kapitału społecznego przedstawionej przez Jamesa Colemana.

¹² Zjawisko wymiany i rządząca nim zasada wzajemności jest przedmiotem szerokiego zainteresowania badaczy różnych aspektów życia społecznego. Bez wątpienia jest to jeden z mechanizmów uniwersalnych, cechujących każdy system społeczny, jaki kiedykolwiek istniał. Może on występować w różnych postaciach i formach (Nowicka 1997). W teoriach wymiany mechanizm ten został podniesiony do rangi konstytuującego wszelkie ludzkie zachowania (Homans 1975).

zabezpieczają przed potencjalnym wyzyskiem. W powiązaniach poziomych komunikacja jest wolna, przynajmniej w modelu idealnym, od tego rodzaju ograniczeń. Więzy poziome zwiększają też koszty wyłamania się z transakcji, ponieważ zwiększają łączność pomiędzy rozgrywanymi grami i powtarzalność gier. Bowiernie poprzez powiązania poziome ci sami uczestnicy jednej gry równocześnie są uczestnikami kilku innych gier rozgrywanych między sobą równolegle. I potencjalne wyłamanie się takiego gracza może mu przynieść zysk w przypadku jednej gry, ale inni gracze mogą go ukarać w tych innych rozgrywanych razem. Dlatego też nikomu nie opłaca się strategia dezercji. Nie opłaca się też ona z powodu powtarzalności tej samej gry rozgrywanej z tymi samymi partnerami, bo sankcja za wyłamanie się może być nałożona w kolejnych grach.

Stąd tak istotna rola sieci powiązań poziomych (sieci obywatelskiego zaangażowania) i norm wzajemności uogólnionej, które stanowią kapitał społeczny danej wspólnoty, w kreowaniu i pomnażaniu współpracy dla dobra ogółu.

Specjalny udział w rozwiązywaniu problemów zbiorowego działania przypada więziom pokrewieństwa. Zdaniem Putnama, więzy krwi przypominają poziome więzy obywatelskiego zaangażowania, ale nie są tak skuteczne w budowaniu kapitału społecznego, zasobu danej wspólnoty jak te ostatnie. Przyczyna tego tkwi w sile więzi. Więzy krwi polegają na więziach silnych. Zatem „produkują” one kapitał społeczny niejako tylko do użytku wewnętrznego danej grupy krewniczej. Gwarantują współpracę jedynie pomiędzy relatywnie wąskim gronem krewnych. Atutem zaś sieci obywatelskich jest przewaga więzi słabych, które niejako rozlewają się na całe społeczeństwo i kształtują takie zasoby, które stają się bogactwem dostępnym w konsekwencji dla całej wspólnoty¹³.

4. Znaczenie sieci społecznych i kapitału społecznego w procesie migracji

Pojęcia sieci i kapitału społecznego są również wykorzystywane przez badaczy zjawisk migracyjnych (por. m. in. Fawcett 1989; Gurak i Caces 1992; Portes i Sensenbrenner 1993; Faist 1998). Niewątpliwie największym popularyzatorem teorii sieci w ramach teorii migracyjnych jest zespół badawczy Douglasa S. Massey'a. W ujęciu Massey'a sieci migracyjne to układy interpersonalnych więzi, które łączą migrantów, byłych migrantów i niemigrantów w regionach pochodzenia i przeznaczenia więzami pokrewieństwa, przyjaźni i wspólnego pochodzenia¹⁴ (Massey i inni 1993). Ludzie sięgają po kapitał społeczny zgromadzony w danej sieci, po to by ułatwić sobie osiągnięcie pewnych celów. W przypadku migracji zarobkowej takim celem może być znalezienie za granicą miejsca pracy i mieszkania czy też dostęp do innych istotnych informacji i zasobów. Migracje mogą się rozpocząć z mnóstwa różnych przyczyn, ale kiedy liczba migrantów osiągnie pewien poziom, to układy powiązań pomiędzy uczestnikami i

¹³ Badanie Putnama polegało na wykrywaniu konsekwencji kapitału społecznego na poziomie całej społeczności. W sytuacji, gdy w danej społeczności przeważały sieci o powiązaniach pionowych, kapitał społeczny nie mógł zostać wypracowany na poziomie demokracji obywatelskiej, tylko niejako odkładał się w ramach istniejących struktur podrzędnych. To skłania autora do konkluzji, że przemoc i rodzina stały się w wypadku południowych Włoch „prymitywnym substytutem wspólnoty obywatelskiej” (Putnam 1995: 278). Na marginesie warto dodać, że podobne przeświadczenie o istniejącym związku między sferą publiczną a rodziną ma Giza-Poleszczuk. Wykazuje ona, że w okresach wyraźnej słabości i załamania sfery publicznej (Polska w okresie PRL), większość funkcji organizujących byt i zakorzeniających jednostkę bierze na siebie rodzina. Takie jest, zdaniem autorki, źródło dużego znaczenia tradycyjnego modelu rodziny o rozbudowanych afiliacjach w społeczeństwie polskim (Giza-Poleszczuk 1996).

¹⁴ Tej definicji sieci migracyjnej będę się trzymała w pracy. Dalej ‘sieć’ oznacza w zasadzie ‘sieć migracyjną’. Terminy ‘sieć’ i ‘network’ będą stosowane wymiennie, podobnie jak pojęcia ‘więź’ i ‘powiązanie’. Sieć migracyjna jest odmianą sieci społecznej.

nieuczestnikami migracji zwiększają prawdopodobieństwo migracji zagranicznej tych ostatnich, ponieważ zmniejszają koszty i ryzyko związane z przemieszczaniem się oraz zwiększają oczekiwane zyski z migracji.

Na czym polega i w jaki sposób przebiega owa redukcja kosztów i ryzyka, która ma miejsce za sprawą sieci? Należałoby sobie wyobrazić hipotetycznego migranta, który jako pierwszy z danej wspólnoty lokalnej wyjeżdża do nowego kraju przeznaczenia. Jego koszt całkowity związany z tym wyjazdem jest ogromny. Jednakże koszt wyjazdu do tego samego kraju dla jego krewnych i przyjaciół jest już zdecydowanie niższy, ponieważ w samą istotę relacji pokrewieństwa czy przyjaźni wpisane są pewne normy wzajemności i zobowiązania, które taki hipotetyczny pionier ma wobec osób, z którymi łączy go podobne więzi. Jest on więc niejako zobligowany do asystowania i pomocy. Migranci są nieuchronnie powiązani z niemigrantami poprzez sieci wzajemnych zobowiązań. Kolejne osoby, które korzystając z okazji, jakie dają im sieci, stają się migrantami, mają podobne zobowiązania wobec swoich krewnych i znajomych, ci zaś wobec następnych. W ten sposób sieć się poszerza i zatacza coraz szersze kręgi. Ekspansja sieci zmniejsza koszty i ryzyko migracji i zwiększa prawdopodobieństwo migracji, która z kolei znów przyczynia się do poszerzenia sieci migracyjnej. W rezultacie migracja staje się procesem samonapędzającym się. Gdy sieć migracyjna okrzepnie i jest dostatecznie rozbudowana, to ryzyko niepowodzenia migracji jest bliskie zeru. Miejsca pracy w kraju przyjmującym są łatwo osiągalne, a dochód z migracji w miarę stabilny i bezpieczny. W tym momencie strategia alokacji siły roboczej, którą dysponuje gospodarstwo domowe, na zagranicznym rynku pracy może przynieść jedynie zyski. Co się dzieje, gdy dochodzi do takiego poziomu nasycenia networku, że potencjalnie każde gospodarstwo domowe ma w swoim zasięgu kogoś z doświadczeniem migracyjnym? Zgodnie z logiką tej teorii, koszt migracji dla potencjalnych "nowych" migrantów przestanie wówczas spadać wraz z każdym kolejnym wyjazdem migranta, a proces migracji z tej populacji straci swą dynamikę (Massey 1990).

Zespół badawczy Massey'a rozwija teorię sieci migracyjnych w kierunku koncepcji kapitału społecznego i jego roli w migracjach (Massey i Zenteno 1999; Espinosa i Massey 1999). Bowiem to nie same sieci napędzają proces migracji, ale właśnie owa jakość powoływana do życia i gromadzona za ich pośrednictwem¹⁵. Kapitał społeczny jest kreowany i istnieje wyłącznie w oparciu o sieci powiązań. Sieć powiązań to jest jego "naturalne" środowisko. Obejmuje on dobra zarówno materialne jak i niematerialne, którymi można się dzielić, takie jak informacja czy pomoc. Trwanie migracji w czasie i przestrzeni ma swoje źródło w akumulacji dwóch rodzajów kapitału: ludzkiego (*human*) i społecznego (*social*). Kapitał ludzki charakteryzuje wszelkie materialne i niematerialne zasoby jednostki – jej doświadczenia migracyjne (kapitał migracyjny), wiedzę, inteligencję, predyspozycje. Natomiast do kapitału społecznego jednostka ma dostęp poprzez zakorzenienie w sieciach społecznych. Kapitał społeczny jest pewną sumą zasobów aktualnych i potencjalnych, do których jednostka lub grupa ma dostęp i które akumuluje z racji posiadania trwałej sieci wzajemnych znajomości i uznawania się o mniej lub bardziej zinstytucjonalizowanych stosunkach, cechujących tę sieć¹⁶.

¹⁵ W zasadzie zawsze, gdy mówimy o sieciach, to w rzeczywistości mamy na myśli oba pojęcia – sieci i kapitału społecznego – naraz: powiązania przykładowej osoby A z osobami B, C, D itd. oraz zasoby osób B, C, D itd., do których dzięki tym powiązaniom osoba A ma dostęp.

¹⁶ Massey opiera się na definicji kapitału społecznego przedstawionej w pracach Pierre'a Bourdieu. Bourdieu wyróżnia cztery rodzaje kapitału: ekonomiczny, kulturowy, symboliczny i społeczny. Główną cechą kapitału jest zdolność do zmiany postaci, do przemiany jednego rodzaju kapitału w drugi. Dlatego też ludzie poprzez uczestniczenie w różnych sieciach powiązań korzystają z dostępu do kapitału społecznego i konwertują go na inne formy kapitału po to, by osiągać swoje cele takie jak na przykład poprawa swojego statusu lub pozycji

Zdaniem Massey'a, osoby powiązane z migrantami lub byłymi migrantami mogą wydobywać kapitał społeczny obecny w więziach z migrantami po to, by zmniejszać koszty i ryzyko oraz zwiększać zyski płynące z migracji międzynarodowej. Samo posiadanie kręgu krewnych i znajomych nie powoduje bezpośrednich korzyści w tym względzie, ale jeżeli ktoś z tej sieci wyjedzie za granicę, to zmienia się charakter zasobów dostępnych poprzez tę sieć. Takim nowym zasobem może być dostęp do dobrze płatnych miejsc pracy za granicą, dostęp do informacji o rynku pracy, o warunkach życia, możliwości zdobycia mieszkania, o problemach napotykanym w praktyce i sposobie ich rozwiązywania, zapewnienie opieki i pomocy w kraju przeznaczenia. Każdy wyjazd migracyjny danej osoby kreuje kapitał społeczny wśród ludzi, z którymi jest ona związana więziami pokrewieństwa i przyjaźni, w ten sposób przyczyniając się do wzrostu prawdopodobieństwa migracji osób powiązanych. Proces rozrastania się sieci migracyjnej jest więc tożsamy z procesem akumulacji kapitału społecznego. Każda nowa migracja powoduje bowiem również poszerzanie się sieci, a przez to dodatkowy kapitał społeczny, który podtrzymuje mobilność i ją promuje.

5. Uwagi metodologiczne

Analiza sieci społecznych wymaga specyficznych narzędzi pomiaru i danych typu relacyjnego. Zebranie i analiza tego typu danych jest niezwykle skomplikowana i nie zawsze możliwa. Wielu badaczy próbuje więc dostosować do analizy sieci społecznych zwykle narzędzia pomiaru zmiennych społecznych, traktowanych jako atrybuty, cechy lub właściwości charakteryzujące daną jednostkę badania. Dane typu atrybucyjnego umożliwiają jedynie analizę poszczególnych zmiennych i zależności między nimi. Trudno jest wnioskować z nich cokolwiek o charakterze powiązań łączących poszczególne przypadki. Relacja pokrewieństwa lub przyjaźni jest zawsze obopólna, dwustronna. Można zatem założyć a priori, zamiast dochodzić do tego za pomocą żmudnych pomiarów, że rodzina bliższa i dalsza oraz przyjaciele w rzeczy samej tworzą sieć bliskich powiązań. Wydaje się, że założenie to jest uprawnione. Po drugie, ów relacyjny charakter sieci należałoby, na ile to jest możliwe, "zawrzeć" czy uchwycić w odpowiednio sformułowanych pytaniach kwestionariuszowych. W niniejszej pracy korzystam z pojęć i twierdzeń teorii sieci powiązań, ale do analiz używam zmiennych typu atrybucyjnego, opisujących charakterystyki poszczególnych jednostek badania.

Badanie sondażowe, przeprowadzone w Mońkach w 1999 roku, posłuży mi za materiał empiryczny. W 1993 roku badacze z Ośrodka Badań nad Migracjami ISS (OBM) rozpoczęli realizację projektu badania przyczyn i skutków emigracji z Polski. Jedną z sześciu wybranych do badania gmin (obok Perlejewo, Namysłowa, Lubnian, Nowego Targu i Warszawy) były Mońki, w których w 1994 roku przeprowadzono sondaż na losowej próbie adresowej gospodarstw domowych i zebrano inne materiały monograficzne oraz jakościowe¹⁷. W 1999 roku zdecydowano się powtórzyć badanie w Mońkach na tej samej próbie gospodarstw co poprzednio po to, by uzyskać dane o charakterze panelowym i naprawić niektóre niedociągnięcia pierwszego pomiaru. Analiza wyników badań panelowych zrealizowanych w Mońkach jest przedmiotem niniejszej pracy. Podczas badań emigracji realizowanych przez OBM kierowano się założeniami i wskazówkami metody etnosondażowej, wykorzystywanej w badaniach migracji z Meksyku do Stanów Zjednoczonych przez Massey'a (Massey 1987; Massey i inni 1987). Polscy badacze

w strukturze (Bourdieu 1986).

¹⁷ Wynikom tych badań zostały poświęcone następujące opracowania: Jaźwińska, Okólski 2001; Frejka, Okólski, Sword 1998; Iglicka-Okólska 1998; Jaźwińska, Okólski 1996.

migracji zaadaptowali tę metodę do warunków lokalnych i wykorzystali ją w praktyce (szerzej na ten temat: Iglicka, Jaźwińska, Okólski 1996). Jednym z trzech głównych modułów etnosondażu obok zbierania danych monograficznych i wywiadów pogłębionych jest obszerny i skomplikowany kwestionariusz, gromadzący informacje o stanie danego gospodarstwa domowego, wszystkich jego członkach i wszystkich migracjach członków tego gospodarstwa. Podstawową jednostką tego badania jest gospodarstwo domowe. Gospodarstwo domowe tworzą ludzie mieszkający razem, którzy najczęściej są powiązani silnymi więziami pokrewieństwa oraz połączeni wspólnotą konsumpcji i produkcji¹⁸.

Kwestionariusz moniecki składa się z czterech formularzy, dotyczących kolejno – głównych charakterystyk każdej osoby z gospodarstwa domowego, historii pracy zawodowej, szczegółowego opisu migracji zagranicznych, zrealizowanych po 1 stycznia 1975 roku (jeżeli takowe miały miejsce) oraz wyposażenia i sieci powiązań zagranicznych danego gospodarstwa¹⁹. W przeważającej mierze pytania kwestionariusza miały za zadanie zebranie “twardych”, obiektywnych informacji o pewnych faktach, wydarzeniach i stanach z życia danego gospodarstwa i jego członków. Świadomie zrezygnowano zaś z pytań o postawy, preferencje czy opinie²⁰.

Wyniki sondażu zawarte zostały w dwóch zbiorach danych - zbiorze zbadanych osób i zbiorze zbadanych gospodarstw. Przebadano 155 gospodarstw domowych. Uzyskano dane o 607 osobach (zob. tabela 5.1.). Wszystkie gospodarstwa i osoby do nich należące są przypisane do siebie nawzajem za pomocą unikalnego identyfikatora, dlatego też istniała możliwość połączenia tych zbiorów w jeden zbiór w taki sposób, że do informacji o poszczególnej osobie zostały dołączone dane o jej gospodarstwie domowym. W wyniku tej operacji powstał jeden złożony zbiór, w obrębie którego można wyróżnić trzy odmienne jednostki analizy. Część zmiennych, takie jak na przykład sieci powiązań zagranicznych, jest mierzona na poziomie gospodarstwa domowego, część zmiennych dotyczy indywidualnych charakterystyk poszczególnych osób, a część zaś dotyczy charakterystyk poszczególnych zdarzeń, czyli migracji, które miały miejsce w życiu danej jednostki²¹.

¹⁸ Pojęcie gospodarstwa domowego nie wyczerpuje jednak pojęcia rodziny. Rodzina jest pojęciem szerszym. Jest elementarną instytucją społeczną, która obejmuje wszystkie osoby obecne i nieobecne, powiązane ze sobą silniejszymi bądź słabszymi więzami krwi. Charakter danej więzi pomiędzy dwiema dowolnymi osobami determinuje zakres obowiązków i praw, rozkład autorytetu i władzy oraz status danej osoby. Jednak gospodarstwo domowe jest jednostką łatwiej identyfikowalną, jej granice są bardziej ostre, daje się dobrze zoperacjonalizować oraz najlepiej odzwierciedla ekonomiczne funkcje rodziny. Dlatego też ma ono podstawowe znaczenie dla badań migracji.

¹⁹ Formularz pierwszy i drugi był wypełniany dla każdej osoby oddzielnie, formularz trzeci - dla każdej osoby i każdej jej poszczególnej migracji oddzielnie, formularz czwarty zaś - tylko raz dla jednego gospodarstwa domowego.

²⁰ Z jednej strony taka decyzja podyktowana była tym, że gromadzeniu danych o poglądach mieszkańców danej społeczności lokalnej na migracje i życie w kraju miał służyć trzeci etap etnosondażu - jakościowe wywiady pogłębione. Na marginesie warto dodać, że moduł jakościowy przyniósł bardzo zadowalające rezultaty pod tym względem. Po drugie zaś, w przypadku gdy podstawową jednostką analizy są gospodarstwa domowe, a respondentami w ramach jednego gospodarstwa mogą być różne osoby, dane o opiniach i poglądach byłyby bezwartościowe, gdyż byłyby nieporównywalne, bo trudno wyobrazić sobie, że istnieje coś takiego jak jednomyślna opinia zbiorowa gospodarstwa domowego na jakiś temat.

²¹ Specyfikę ostatniej jednostki analizy dobrze oddaje hybrydalny termin “osobo-migracja”.

Tabela 5.1. Charakterystyka prób z badania panelowego realizowanego w Mońkach w 1994 i 1999

Mońki	Stan populacji (ludność Moniek)	Liczba wylosowanych gospodarstw domowych	Liczba zbadanych gospodarstw domowych	Wskaźnik realizacji próby (w %)	Liczba zbadanych osób - członków gospodarstw w próbie	Liczba zbadanych gospodarstw migranckich	Liczba zbadanych gospodarstw niemigranckich
1994	10 869	268	208	77	831	109	99
1999	10 988	208 ^a	155	74	607	84	71

^a w tym wypadku są to nie wylosowane gospodarstwa, a gospodarstwa zbadane w 1994 roku. Ponieważ badanie panelowe zakłada przebadanie po raz drugi tych samych jednostek, należało określić kiedy mamy do czynienia z tym samym gospodarstwem. Przyjęta została szeroka definicja "identyczności" gospodarstw – wystarczy by przynajmniej jedna osoba będąca obecnie członkiem gospodarstwa zamieszkującego pod adresem wymienionym w próbie była nim również w okresie poprzedniego badania, tj. na przełomie 1994 i 1995 roku.

Źródło: Sondaż gospodarstw domowych 1999; Jaźwińska, Okólski 1996: 63.

Kwestią, którą spróbuję prześledzić, jest rola sieci w fazie realizacji konkretnej migracji. Celem analiz będzie zobaczenie, które osoby chętniej korzystają z pomocy sieci, do jakich zasobów sieci osoby migrujące odwołują się najczęściej oraz jak duże znaczenie ma sieć w porównaniu z innymi instytucjami wspierającymi migrację i kanałami informacji. Następnie zaś, w jakim momencie procesu migracyjnego dochodzi do swoistego przesilenia. Czy istotnie jest tak, jak głosi jedna z hipotez Massey'a, że w momencie, gdy kumuluje się indywidualny kapitał migracyjny jednostki (jej doświadczenie osobiste zgromadzone w wyniku poprzednich migracji), rola i znaczenie sieci krewnych i przyjaciół dla tej jednostki spada (Espinosa i Massey 1993).

Kolejnym zamierzeniem jest porównanie gospodarstw migranckich i niemigranckich pod względem różnych ich cech i charakterystyk, a przede wszystkim pod względem liczby i rodzaju posiadanych przez nie powiązań zagranicznych – z bliskimi krewnymi, dalekimi krewnymi, przyjaciółmi i znajomymi.

Warunkiem klarowności tych analiz jest przedstawienie wskaźników pojęć zastosowanych w kwestionariuszu:

Migracja. Migrację stanowi każdy wyjazd do innego kraju, bez względu na jego długość, w celu innym niż turystyczno-wypoczynkowy, a więc na przykład w celu osiedlenia się za granicą, podjęcia pracy, zarobienia pieniędzy w jakiś inny sposób bądź uzyskania innego typu korzyści materialnych.

Migrant. Jest to osoba, która przynajmniej raz w ciągu 25 lat (1975-1999) wyjeżdżała za granicę w innym celu niż turystyczny, rekreacyjny czy wypoczynkowy²².

Gospodarstwo domowe. W badaniu monieckim przyjęto, że gospodarstwo domowe – podstawowa jednostka badania – to zbiorowość osób (inaczej członków tego gospodarstwa) zamieszkujących wspólnie (w tym samym mieszkaniu) i utrzymujących się ze wspólnych dochodów.

Gospodarstwo domowe migranckie. Gospodarstwo migranckie, to takie w którym przynajmniej jedna osoba w okresie 25 lat poprzedzających badanie chociaż raz migrowała za granicę (w sensie zgodnym z przyjętą definicją migracji). Podczas konstruowania tej

²² Z kategorii tej wyłączono osoby wyjeżdżające na krótkie wyjazdy służbowe za granicę, którym wynagrodzenie wypłacano w Polsce.

kategorii gospodarstw zastosowałam jeden ważny wyjątek od tej reguły. Takie gospodarstwa, których członkowie w ciągu danych 25 lat wprawdzie wyjeżdżali za granicę ale były to tylko i wyłącznie krótkie wyjazdy (w granicach tygodnia) w celu handlowym najczęściej do pobliskich państw, a wyjazdy innego typu nie miały miejsca w tym gospodarstwie, zostały wyłączone z kategorii gospodarstw migranckich²³. Z kolei, za gospodarstwo migranckie uznawano takie, w którym chociaż obecnie nie ma żadnego migranta, ale w okresie minionych 25 lat w gospodarstwie tym była taka osoba. Innymi słowy, jeżeli osoba z doświadczeniem migracyjnym przestała być członkiem tego gospodarstwa wskutek wyjazdu na stałe za granicę, ale była nim w momencie tego wyjazdu, to gospodarstwo zaliczano do migranckich.

Gospodarstwo domowe niemigranckie. Jest to gospodarstwo, w którym żaden z członków (byłych lub aktualnych) nigdy w trakcie rozpatrywanego okresu 25 lat nie podjął migracji za granicę. Jak już zaznaczyłam, do gospodarstw niemigranckich zostały również włączone te gospodarstwa, których członkowie podejmowali się w tym okresie wyłącznie migracji handlowych.

Warto podkreślić, że o nieuczestniczeniu jakiegoś gospodarstwa w migracjach zagranicznych, czyli jego niemigranckości, decyduje nie – fakt niemigrowania w jakimś jednym punkcie czasowym, na przykład w momencie badania, a jego niemigranckość w okresie od początku 1975 do 1999²⁴. Inaczej mówiąc, jeżeli jakieś gospodarstwo domowe zostało określone jako niemigranckie, to znaczy to, że żaden z jego obecnych lub byłych członków nie przedsięwziął ani jednej migracji zarobkowej za granicę w ciągu tych 25 lat. Wiadomo o nim, że w tak długim okresie jak ćwierćwiecze gospodarstwo to oparło się “pokusie” strategii migracji, skądinąd wszechobecnej w takiej społeczności jak Mońki. Sądzę, iż jest to “mocny” dowód niemigranckości tych gospodarstw. Tak skonstruowana kategoria stanowi dobrą podstawę do porównań z gospodarstwami, których członkowie migrowali za granicę. Analogiczny okres czasu – 25 lat dotyczy kategorii gospodarstw migranckich, czyli takich, z których przynajmniej jedna osoba w okresie 25 lat przynajmniej raz migrowała zarobkowo za granicę.

Sieć powiązań zagranicznych. Tworzą ją wszyscy bliscy krewni, dalecy krewni i przyjaciele danego gospodarstwa domowego, którzy albo są obywatelami innych państw, albo mieszkają na stałe za granicą, albo czasowo przebywają poza granicami Polski.

²³ Uprawianie “turystyki handlowej” w latach 80. i na początku 90. było bardzo popularną formą zarobkowania za granicę. W 2. połowie lat 90. krótkie wyjazdy w celu handlowym praktycznie zanikły. Co więcej, nawet osoby, które same kiedyś wyjeżdżały handlowo, przestały traktować te wyjazdy jak migracje zagraniczne. Gospodarstwa domowe o tych wyjazdach w pewnym sensie zupełnie “zapomniały”. W 1999 roku 7 z 9 gospodarstw domowych, o których wiemy z badania z 1994, że podejmowały wyłącznie handlowe wyjazdy, nie wymieniło ich ponownie i uznało, że ich członkowie nigdy nie wyjeżdżali za granicę. Trudno stwierdzić, czy jest to raczej kwestia praw rządzących ludzką pamięcią, czy też migracje te rzeczywiście nie wywarły żadnego wpływu na życie tych rodzin i uległy “przedawnieniu”. Przyjęłam założenie, iż fakt ten nie miał obiektywnego znaczenia i nie zmodyfikował w jakiś istotny sposób kontekstu społecznego tych gospodarstw, w szczególności zaś nie przyczynił się do budowy czy wykorzystania sieci powiązań. Zdecydowałam więc, by te dziewięć gospodarstw potraktować jako niemigranckie. Warto jednak zaznaczyć, że w badaniu z 1994 roku wyjazdy handlowe były uznane za migracje (są nimi bowiem w sensie przytoczonej definicji) i stanowiły znaczny ich odsetek, a gospodarstwa domowe, których członkowie byli migrantami handlowymi, były traktowane jak gospodarstwa migranckie. Jest to zatem jedyna ale ważna różnica pomiędzy definicjami gospodarstw migranckich i niemigranckich stosowanych w obu badaniach. Jesteśmy świadkami ogromnej zmiany postrzegania zjawiska wyjazdów “na handel”, które w ciągu zaledwie 5 lat pomiędzy dwoma pomiarami zanikło i powoli ulega społecznemu zapomnieniu.

²⁴ Fakt niemigranckości lub migranckości gospodarstwa jest stwierdzany w odniesieniu do 25 lat wstecz. Korzystając z informacji pochodzących z obu badań (1994 i 1999), można dla każdego respondenta zrekonstruować jego indywidualną historię migracji w okresie 25 lat poprzedzających badanie bądź stwierdzić jej brak.

Pytanie zadawane respondentom brzmiało w ten sposób: “Czy ktokolwiek z członków gospodarstwa domowego ma ...?” (zob. Aneks II, form. 4, pyt. 31-33). Empirycznym wskaźnikiem posiadania przez dane gospodarstwo sieci powiązań jest pozytywna odpowiedź na przynajmniej jedno z powyższych pytań. Informacje o sieciach zagranicznych były zbierane na poziomie całego gospodarstwa, a nie na poziomie poszczególnych jednostek. Jeżeli odpowiedź była twierdząca, to dana więź zostawała przypisana do całego gospodarstwa, a nie do konkretnej jednostki. Więź ta stawała się własnością całego gospodarstwa.

Więź. Poszczególnym elementem, tworzącym sieć powiązań zagranicznych, jest więź. W niniejszym badaniu uwzględniono możliwość istnienia maksymalnie dziewięciu powiązań, które mogą łączyć dane gospodarstwo domowe z różnymi kategoriami osób, przebywających za granicą. Gdyby przykładowe gospodarstwo domowe posiadało wszystkie dziewięć rodzajów powiązań, wówczas miałyby ono sieć “kompletną” w stosunku do założonej. Dziewięć rodzajów więzi wyłoniło się ze skrzyżowania dwóch wymiarów: trzech kategorii charakteru relacji, wiążącej dane gospodarstwo z jednostkami za granicą oraz trzech kategorii statusu, na podstawie którego jednostki te przebywają za granicą. Warto je wymienić: bliscy krewni, dalecy krewni, przyjaciele, którzy są obywatelami innych państw; bliscy krewni, dalecy krewni, przyjaciele, którzy mieszkają na stałe za granicą; bliscy krewni, dalecy krewni, przyjaciele, którzy przebywają czasowo za granicą. Więź łączy dane gospodarstwo domowe z osobą lub osobami, przynależącymi do jednej z dziewięciu możliwych kategorii.

Kapitał społeczny. Kapitał społeczny danego gospodarstwa stanowią posiadane przez nie sieci. Dlatego też zmierzyć kapitał społeczny można albo poprzez pomiar rozległości sieci danego gospodarstwa, albo poprzez pomiar skali korzystania przez dane gospodarstwo domowe z zasobów dostępnych poprzez jego sieć. Ułatwieniem w tym względzie będzie rozróżnienie na kapitał społeczny potencjalny i wykorzystywany (aktualny). Należy bowiem odróżnić sam fakt posiadania sieci powiązań zagranicznych przez dane gospodarstwo od faktu praktycznego wykorzystywania tej sieci do realizacji różnych celów tego gospodarstwa takich jak na przykład migracja zarobkowa²⁵.

Kapitał społeczny potencjalny. Niestety nie ma możliwości bezpośredniego pomiaru ogółu potencjalnych zasobów dostępnych dla danego gospodarstwa poprzez jego sieć. Zatem za miernik potencjalnego kapitału musi posłużyć samo posiadanie takiej sieci powiązań zagranicznych oraz jej rozległość.

Kapitał społeczny wykorzystywany (aktualny). Ta kategoria obejmie wszystkie zjawiska i sygnały, wskazujące na skalę korzystania z zasobów pochodzących od sieci krewnych i znajomych. Będą to między innymi zmienne mierzące rodzaj podtrzymywanych kontaktów (listowne, telefoniczne, towarzyskie) na poziomie istniejących powiązań. Następnie zmienne opisujące przepływy pieniędzy i pomocy z zagranicy dla danego gospodarstwa. Wreszcie wszystkie dane o wykorzystywaniu informacji pochodzących od krewnych czy znajomych, o różnorodnych formach pomocy oraz asystowania w trakcie przedsięwziętych przez jednostkę migracji.

Ilość i jakość kapitału społecznego. Mówiąc o ilości kapitału społecznego dostępnego danemu gospodarstwu, będą miała na myśli liczbę posiadanych przez nie więzi. Jakość kapitału odnosi się do siły i charakteru danej więzi.²⁶ Odpowiednikiem siły

²⁵ Fakty te mają bowiem różne znaczenie i konsekwencje. Można wyobrazić sobie takie gospodarstwo, które posiada rozległą sieć więzi za granicą, ale w żaden sposób nie korzysta z jej “dobrodziejstw” i zasobów. Taka sieć znajduje się w stanie “uśpienia” czy “zamrożenia”.

²⁶ Massey wprowadził pojęcie ilości i jakości kapitału, które umożliwiły mu stworzenie wskaźnika całościowego kapitału dostępnego jednostce. Autor zakłada, że jakość kapitału zależy od dwóch czynników: siły i charakteru więzi łączącej jednostkę z daną osobą oraz rodzaju doświadczenia migracyjnego tej osoby.

więzi są trzy kategorie krewnych i znajomych wyróżnione w badaniu - bliscy krewni (rodzice, dzieci, rodzeństwo), dalecy krewni lub powinowaci i przyjaciele. Uwzględniono również trzy możliwe rodzaje ich doświadczenia migracyjnego – czy są to obywatele innych państw, czy też osoby mieszkające na stałe bądź czasowo za granicą.

6. Typowi migranci z Moniek

Jakimi cechami wyróżniają się migranci z Moniek? Typologia migrantów, zaproponowana przez Iglicką, dobrze oddaje zmianę charakteru migracji z Moniek (Jaźwińska, Okólski 1996). Iglicka wyróżnia cztery typy migrantów. Badaczka stosuje przede wszystkim kryterium czasu trwania migracji i na podstawie tego wyróżnia migrantów wahadłowych, krótkoterminowych, długoterminowych i osiedleńczych.

Przed rokiem 1990, osoby wyjeżdżające za granicę z Moniek powielały głównie wzór długoterminowych migracji, trwających ponad rok, których krajem docelowym były Stany Zjednoczone. Koszty przedsięwzięcia tak dalekiej podróży były niwelowane przez przewidywane zyski, jakie przynosił kilkuletni okres nielegalnej pracy w Stanach. Poza tym osoby, którym się udało wyjechać z Polski, nie miały gwarancji, że po szybkim powrocie do kraju uda im się wyjechać po raz drugi. Między innymi z tych powodów najczęściej decydowano się na wybór strategii migracji długoterminowych. Drugim w kolejności typem migrantów, występujących w Mońkach przed 1990 rokiem, byli migranci wahadłowi, czyli tacy których pobyt za granicą nigdy nie przekroczył trzech miesięcy. Z reguły zaś pobyt ten ograniczał się nawet do kilku dni. Była to cecha charakterystyczna tzw. migracji handlowych. Głównymi kierunkami tego rodzaju migracji były takie kraje jak NRD, Węgry, czy republiki byłego ZSRR, przede wszystkim obecna Białoruś. Natomiast co piąty migrant z Moniek należał do kategorii migrantów osiedleńczych, czyli osób które pozostały za granicą i w momencie badania nie były już członkami danego gospodarstwa. Krajem przyjmującym dla niemal 80% migrantów osiedleńczych w tamtych latach były Stany Zjednoczone. Zupełnie zaś nieliczną grupą byli migranci krótkoterminowi, których pobyt za granicą trwał więcej niż trzy miesiące, ale mniej niż rok, gdyż taka strategia migracji, zważywszy na ówczesne realia, była najmniej opłacalna i wygodna.

Po roku 1989 w Mońkach zaczęły dominować nowe wzorce migracji. Wpłynęły na to głównie dwa czynniki. Pierwszym z nich była zmiana kursu złotówki do dolara, która uczyniła wszystkie wyjazdy zarobkowe za granicę mniej opłacalnymi niż dotychczas. Drugim zaś – liberalizacja przepisów wyjazdowych i zniesienie wiz do krajów zachodnioeuropejskich. Fakt ten zaczął coraz bardziej skłaniać migrantów do zwrócenia uwagi na możliwości zarobkowania w krajach Europy Zachodniej. Przemawiała za tym względna bliskość tych krajów i niskie koszty podróży. Koszty zaś wyjazdu za ocean pozostawały nadal wysokie. Zarówno jeśli chodzi o ich składnik finansowy jak i konieczność poczynienia pewnych zabiegów – otrzymania wizy, czy też koszt psychologiczny – dyskomfort, związany ze świadomością ogromnej odległości dzielącej migranta od domu oraz konieczność zaakceptowania długiego rozstania z najbliższymi. Wszystko to działało na niekorzyść kierunku amerykańskiego. W latach 1990-1994 wśród migrantów z Moniek największy odsetek stanowili migranci osiedleńczy. Ci migranci,

Espinosa i Massey ustalili, że “jakościowo” lepsze i bardziej wartościowe z punktu widzenia potencjalnej migracji są kontakty z osobami posiadającymi doświadczenie czasowej migracji zarobkowej do Stanów Zjednoczonych niż z osobami, które osiedliły się tam na stałe i mają amerykańskie obywatelstwo (Espinosa i Massey 1999). Najbardziej korzystna dla potencjalnego migranta jest znajomość z kimś, kto posiada osobiste doświadczenie całego procesu migracyjnego i praktyczną wiedzę w tym zakresie.

którzy już od dawna myśleli o wyemigrowaniu na stałe, na początku lat 90. mogli bez żadnych przeszkód to uczynić. W związku ze zmianą ustrojową poprzednio wykorzystywane strategie migracji długoterminowych i wahadłowych przestały być optymalne i należało w zasadzie podjąć decyzję o tym, czy gospodarstwo domowe zostaje w kraju i dopasowuje się do nowej rzeczywistości, czy też opuszcza kraj i zakorzenia się gdzieś indziej. Początek dekady był wzmocnionym okresem podejmowania takich decyzji. Był to również okres “dogorywania” migracji handlowych, które jednak stanowiły jeszcze znaczny odsetek migracji, oraz okres rodzenia się nowych strategii migracji. Zaczynały nabierać na znaczeniu te spośród migracji wahadłowych, które trwały stosunkowo długo, czyli około trzech miesięcy. Popularnością cieszyły się też migracje krótkoterminowe, czyli trwające od trzech miesięcy do roku. Było to związane ze wzrostem odsetka wyjazdów do krajów europejskich, głównie Belgii i Niemiec. Znaczący wzrost udziału migracji trwających trzy miesiące, wiąże się z tym, że obywatele polscy mogą legalnie przebywać na terenie większości krajów Europy Zachodniej trzy miesiące od momentu przekroczenia granicy danego kraju. Okres trzech miesięcy stał się więc dominującą cezurą trwania migracji. Pobyt w ramach tego okresu nie nakłada na migranta obowiązków dopełnienia jakichkolwiek formalności. Jednocześnie jednak jest to tak zwany pobyt turystyczny, który nie gwarantuje jednostce żadnych uprawnień ani możliwości podejmowania przez nią legalnej pracy. Pomimo to wiele osób decyduje się na podjęcie pracy na czarno w krajach Europy Zachodniej. Na takiego nielegalnego pracownika, szczególnie w sektorze usług, istnieje duże zapotrzebowanie. Wzrost odsetka migracji trwających ponad trzy miesiące, ale mniej niż rok można wytłumaczyć tym, że migranci często przedłużają swój pobyt i przekraczają dozwolony próg trzech miesięcy pobytu. Ten wzorzec migracji stanie się dominującym wzorcem dla migracji lat 90. W omawianym okresie całkowicie stracił na znaczeniu typ migracji długoterminowych, który dominował przed rokiem 1990.

Po roku 1989 zaczęły pojawiać się nowe europejskie kraje docelowe, takie jak Belgia, Niemcy, Włochy. Stany Zjednoczone straciły pozycję lidera. Migranci z Moniek zaczęli przedkładać opcję migracji krótszych i bliższych nad dłuższymi i do bardziej oddalonych krajów. Posługując się danymi, pochodzącymi z badań, zrealizowanych w Mońkach w 1994 i 1999 roku (tabela 6.1.–6.5.), można prześledzić, jak zmieniały się charakterystyki migracji w okresie obejmującym 25 lat (1974-1999)²⁷.

Tabela 6.1. Migranci według okresu rozpoczęcia migracji i kraju pierwszej migracji (%)

Okres rozpoczęcia migracji	USA	Belgia	Niemcy	Byłe kraje socjalistyczne	Inne	N
do 1981	64,5	-	9,7	6,5	19,4	31
1981-1989	63,8	-	5,2	20,7	10,3	58
1990-1991	14,3	17,9	28,6	32,1	7,1	28
1992-1994	23,3	27,9	14,0	14,0	20,9	43
1995-1999	22	31,7	29,3	-	17,1	41

N – wszędzie oznacza liczbę przypadków, stanowiących podstawę procentowania (100%)

Źródło: dla okresu do 1995 roku – Jaźwińska, Okólski 1996: tab. A.5.6.; dane po 1994 – sondaż gospodarstw domowych 1999, obliczenia własne

²⁷ By zapewnić możliwość porównania zmian charakterystyk migracji w poszczególnych okresach, do zestawienia użyto danych opisujących tylko pierwszą migrację każdego z migrantów.

Tabela 6.1. przedstawia udziały poszczególnych krajów docelowych migracji z Moniek w pięciu okresach, w których zbadani migranci rozpoczynali swoją pierwszą migrację. Jednym z podstawowych trendów mających miejsce od początku lat 90. jest wzrost udziału kierunków europejskich takich jak Belgia i Niemcy. Pojawiają się też inne kraje europejskie – Włochy, Austria oraz kraje skandynawskie – Norwegia i Szwecja. Widoczne jest też zasadnicze zmniejszenie się roli Stanów Zjednoczonych, które w latach 70. i 80. były krajem docelowym dla około 65% wszystkich przedsięwziętych w owym czasie pierwszych migracji, w latach 90. udział ten spadł do około 22%. W drugiej połowie lat 90. wygasły całkowicie migracje, związane ze zjawiskiem “turystyki handlowej”, podejmowane wcześniej przez mieszkańców Moniek do byłych krajów socjalistycznych.

Tabela 6.2. Migranci według okresu rozpoczęcia migracji i czasu trwania pierwszej migracji (%)

Okres rozpoczęcia migracji	7 dni i poniżej	8 dni – 3 miesiące	Powyżej 3 miesiące – 1 rok	Powyżej 1 roku	N
do 1981	9,7	6,5	25,8	58,1	31
1981-1989	17,2	13,8	17,2	51,7	58
1990-1991	35,7	14,3	17,9	32,1	28
1992-1994	14,0	20,9	44,2	20,9	43
1995-1999	2,6	33,3	33,3	30,8	41

Źródło: dla okresu do 1995 roku – Jaźwińska, Okólski 1996: tab. A.5.7.; dane po 1994 – sondaż gospodarstw domowych 1999, obliczenia własne

Zmiany w czasie trwania migracji, jakie dokonały się w rozpatrywanym okresie ostatnich 25 lat, przedstawione są w tabeli 6.2. Wyjazdy trwające poniżej tygodnia w końcu lat 90. stały się zupełnie marginalnym zjawiskiem. Wszystkie podejmowane w ostatnim czasie migracje można podzielić na trzy mniej więcej równoliczne kategorie: 1/3 wszystkich wyjazdów przedsięwziętych w drugiej połowie lat 90. stanowiły wyjazdy na okres poniżej trzech miesięcy i tyleż samo na okres do jednego roku oraz powyżej jednego roku. Można się domyślać, że kategorię wyjazdów, obejmującą wyjazdy najdłuższe, zasilają w znacznej mierze migranci osiedleńcy. Natomiast obecnie najbardziej preferowane przez mieszkańców Moniek są wyjazdy trwające od mniej więcej trzech miesięcy do jednego roku.

Tabela 6.3. Migranci według okresu rozpoczęcia migracji i płci (%)

Okres rozpoczęcia migracji	Mężczyźni	Kobiety	N
do 1981	54,8	45,2	31
1981-1989	53,1	46,9	58
1990-1991	71,4	28,6	28
1992-1994	58,1	41,9	43
1995-1999	48,7	51,3	41

Źródło: dla okresu do 1995 roku - Jaźwińska, Okólski 1996: tab. 5.5.; dane po 1994 – sondaż gospodarstw domowych 1999, obliczenia własne

W przeciągu ostatniego ćwierćwiecza w pięciu wyróżnionych okresach również zmieniały się proporcje kobiet i mężczyzn wśród migrantów. Do roku 1995 wśród osób podejmujących migrację dominowali mężczyźni. Na początku okresu transformacji stanowili oni aż 71% wszystkich migrantów. W ostatnich latach proporcje płci osób migrujących znacznie się wyrównały. W drugiej połowie lat 90. można zaobserwować niedużą przewagę kobiet. Z pewnością ma to związek z odmiennymi strategiami migracyjnymi, które były stosowane przez jednostki i ich gospodarstwa domowe w ciągu całego rozpatrywanego okresu. Wzrost udziału kobiet wśród migrantów jest odzwierciedleniem ogólniejszej tendencji panującej obecnie w ruchach migracyjnych na całym świecie. Przewaga kobiet wśród migrantów jest związana z rosnącym zapotrzebowaniem na prace “kobiece” – sprzątanie, prowadzenie domu, opieka nad dziećmi i osobami starszymi.

Tabela 6.4. Migranci według okresu rozpoczęcia migracji i wieku (%)

Okres rozpoczęcia migracji	Poniżej 25	25-29	30-39	40 i więcej	N
do 1981	25,8	16,1	12,9	41,9	31
1981-1989	31,0	15,5	20,7	32,8	58
1990-1991	32,1	39,3	10,7	17,9	28
1992-1994	44,2	16,3	18,6	20,9	43
1995-1999	38,5	12,8	28,2	20,5	41

Źródło: dla okresu do 1995 roku – Jaźwińska, Okólski 1996: tab. 5.7.; dane po 1994 – sondaż gospodarstw domowych 1999, obliczenia własne

W wyodrębnionych okresach zmieniały się przyczyny i okoliczności migracji z Polski. Ma to swoje odbicie również w strukturze wieku migrantów. W ostatnich okresach migracja jest inicjowana przez osoby w coraz młodszym wieku. Udział osób powyżej 40 lat stale się obniża. Być może jest to powodowane z jednej strony złą sytuacją osób młodych na rynku pracy, a z drugiej strony – względną łatwością i dostępnością strategii migracji. Wyemigrowanie do pracy za granicą nie wiąże się dzisiaj z dużymi kosztami finansowymi czy formalnymi barierami, dlatego też osoby młode często z tej opcji korzystają.

Tabela 6.5. Migranci według okresu rozpoczęcia migracji i wykształcenia (%)

Okres rozpoczęcia migracji	Podstawowe ^a	Zasadnicze zawodowe ^b	Średnie ^c	Wyższe ^d	N
do 1981	38,7	32,3	25,8	3,2	31
1981-1989	22,4	22,4	31,0	24,1	58
1990-1991	10,7	28,6	32,1	25,0	28
1992-1994	16,3	44,2	25,6	9,3	43
1995-1999	10,3	38,5	35,9	15,4	41

^a ukończone lub nieukończone

^b i średnie nieukończone

^c ukończone (ogólnokształcące lub zawodowe, w kategorii 1995-1999 również pomaturalne)

^d ukończone i nieukończone

Źródło: dla okresu do 1995 roku – Jaźwińska, Okólski 1996: tab. 5.7.; dane po 1994 – sondaż gospodarstw domowych 1999, obliczenia własne

Jak wynika z tabeli 6.5., wśród migrantów z drugiej połowy lat 90. większość stanowią osoby z wykształceniem zasadniczym zawodowym i średnim. Nieco zmniejszył się udział osób najslabiej wykształconych, a wzrósł odsetek osób stosunkowo lepiej wykształconych. Jednakże nie mając możliwości oglądu szerszego kontekstu zmian w strukturze wykształcenia mieszkańców Moniek w ciągu rozpatrywanego okresu, trudno jest wyciągnąć jakieś wiążące wnioski co do zmian, które zaszły w zależnościach między podejmowaniem migracji a wykształceniem osób migrujących.

Po zapoznaniu się z podstawowymi cechami migracji realizowanych przez monieckich migrantów należałoby się teraz zastanowić nad tym, jaką rolę w tym procesie odgrywają sieci powiązań.

7. Funkcje sieci w migracjach

W fazie realizacji konkretnej migracji sieci powiązań zagranicznych mają ogromne znaczenie. Zasoby sieci z potencjalnych stają się dla osoby migrującej realnymi, kapitał społeczny potencjalny przekształca się na tym etapie w wykorzystywany. Gurak i Caces podjęli próbę wypunktowania funkcji sieci wyodrębnionych w literaturze dotyczącej migracji (1992). Sieci spełniają takie funkcje jak: ochrona przed kosztami i niepowodzeniem migracji; utrzymanie związków ze społeczeństwem pochodzenia i zamknięcie się na społeczeństwo przyjmujące; determinowanie, kto ma migrować z gospodarstwa; wpływ na wybór kraju docelowego; warunkowanie integracji migrantów w kraju przeznaczenia; służenie za kanał przepływu informacji i innych zasobów; kształtowanie rozmiaru i momentu migracji. Te funkcje można, zdaniem autorów, zgrupować w dwie szersze kategorie: funkcje adaptacyjne i selekcyjne (kanalizujące)²⁸. Funkcje adaptacyjne odnoszą się do krótkookresowego przystosowania się do trudnych warunków oraz do integracji z większością instytucji społeczeństwa docelowego w długiej perspektywie. Funkcja selekcyjna networku polega na determinowaniu tego, kto migruje, kiedy i dokąd.

Warto podkreślić, że rodzina i znajomi są bezkonkurencyjnymi dostawcami informacji dla potencjalnych i aktualnych migrantów. Informacje, zdobyte podczas kontaktów interpersonalnych, są puszczone w obieg i krążą pomiędzy krewnymi i znajomymi. Sieci zatem pełnią też funkcję komunikacyjną. Fawcett sformułował kilka hipotez, ukazujących ścisły związek komunikacji z siecią krewnych i znajomych (Fawcett 1989). Jedną z nich stwierdza, że efektywność komunikacji zależy przede wszystkim od źródła informacji. Członkowie rodziny są postrzegani jako źródło informacji bardziej godne zaufania niż jakiegokolwiek agencje lub instytucje rekrutujące migrantów. Po drugie, istotna jest też dostępność przekazywanej informacji. Informacja jest lepiej wchłaniana i zachowywana w pamięci, kiedy przekazywana jest w zrozumiałym kodzie językowym takim, jakim odbiorca posługuje się na co dzień. Taka zgodność kodów językowych nadawcy i odbiorcy jest bardziej prawdopodobna, gdy komunikat jest dostarczany przez krewnych niż gdy dostarczany przez źródła takie jak środki masowego przekazu. Gdy przekaz jest sformułowany w dostępnym, najbardziej "swojskim", zrozumiałym kodzie językowym, to, zdaniem Fawcetta, aktorzy mogą szybko reagować na zmianę okoliczności i wykorzystywać wiedzę, dostarczoną przez sieci, podczas podejmowanych przez siebie działań. Sieci są też bardzo elastycznym nośnikiem informacji. Przekazywane informacje są stale i szybko aktualizowane i sprawnie docierają do wszystkich zainteresowanych.

²⁸ Ten podział na dwie kategorie funkcji sieci jest rozróżnieniem analitycznym, służącym jedynie do porządkowania materiału empirycznego, w rzeczywistości te funkcje są ściśle ze sobą splecione.

Sieci stanowiące szybki kanał przepływu informacji w obu kierunkach pełnią też rolę sprawnego narzędzia kontroli społecznej. Wspominają o tym między innymi Portes i Sensenbrenner (1993) w swojej koncepcji negatywnych konsekwencji zakorzenienia społecznego. Jeden z mieszkańców Moniek również zwraca uwagę na fakt kontroli społecznej realizowanej poprzez sieć, opowiadając o rozpadzie wielu małżeństw pod wpływem okoliczności, które towarzyszą migracjom (zdrady, długie rozstania, zmiany osobowości, patologie społeczne itp.):

“Jest bardzo dużo ludzi z Moniek, z tych okolic. A wszyscy praktycznie się znamy... no, każdy jakikolwiek tam kontakt utrzymuje. Jeżeli jedzie do Chicago czy do Nowego Jorku, to się znajdują, tam jakośkolwiek się dodzwonią i informują, czy przypadkiem ktoś kogoś [z kimś] zobaczył.” (Moñki 1999, mężczyzna, M/1999/6).

Należy przypuszczać, że duża część migracji zarobkowych odbywa się niejako pod auspicjami krewnych i znajomych. Auspicje krewnych, zdaniem Tilly’ego i Browna (1967), którzy wprowadzili ten termin, polegają na tym, że początkujący migrant ma zapewnioną opiekę i wsparcie ze strony bliskich mu osób jeszcze zanim wyruszy w podróż. Jest on pewien, że może liczyć na taką pomoc. I uzyskuje ją w trakcie początkowego okresu pobytu za granicą. Krewni asystują niejako danej jednostce jeszcze w kraju i towarzyszą w jej pierwszych krokach w nowym środowisku. Migracja pod auspicjami krewnych ma miejsce wtedy, gdy najważniejszy kontakt z regionem przeznaczenia realizuje się poprzez krewnych, gdy przebieg migracji odbywa się głównie pod kierownictwem i zwierzchnictwem krewnego²⁹. Do pomyslenia są zatem inne rodzaje migracji pod auspicjami przyjaciół, firmy (miejsca pracy) czy uczelni. Jednostka może migrować pod kilkoma auspicjami naraz lub nie mieć żadnego wcześniejszego kontaktu z krajem przeznaczenia, a więc podróżować “w ciemno”.

Znaczenie sieci i kapitału społecznego maleje w kolejnych migracjach podejmowanych przez tę samą osobę. Hipoteza ta została wysunięta przez zespół Massey’a (Espinosa i Massey 1999). Zdaniem badaczy, jednostka w miarę upływu czasu i podejmowania kolejnych migracji nabywa własnych doświadczeń i posiada bogate zasoby praktycznej wiedzy. W pewnym momencie sama staje się cennym źródłem informacji dla innych. Taka osoba może doskonale poruszać się w środowisku instytucjonalnym kraju docelowego bez wsparcia sieci, polegając jedynie na wzbogaconych o niezbędną wiedzę indywidualnych zasobach kapitału – na kapitale ludzkim. Nie znaczy to, że jednostka ta przestaje funkcjonować w sieci powiązań, a jedynie to, że zmienia ona swoje miejsce, staje się bardziej dawcą niż biorcą zasobów, jest zobowiązana odwzajemnić przysługi, które kiedyś zostały jej wyświadczone. Niektórzy badacze zauważają, że takie odwrócenie ról jest związane z pewną cechą kapitału społecznego. Otóż kapitał społeczny jest raczej rodzajem kredytu, udzielanego przez grupę jednostce, niż darowizny (Górny i Stola 2001). Zasoby sieci są użyczane na czas nieokreślony, jednak zaciągnięty dług społeczny jednostka będzie musiała kiedyś w jakiejś formie spłacić. W tych okolicznościach jednostki, jeśli nie mają takiej potrzeby, starają się nie nadużywać zasobów kapitału społecznego, i tym samym nie zaciągać społecznych długów oraz nie wiązać się zobowiązaniami.

²⁹ Koncepcja auspicji migracji (czyli pewnych struktur społecznych, które ustanawiają stosunki pomiędzy migrantem i społeczeństwem przyjmującym jeszcze zanim ten wyemigruje) została sformułowana przez Tilly’ego i Browna w odniesieniu do migracji wewnętrznych z terenów wiejskich do dużych miast w Stanach Zjednoczonych. Tym niemniej jest również przydatna w badaniach migracji międzynarodowych i wydaje się, że nie traci ona swoich walorów wyjaśniających.

Podsumowując, badacze migracji skłonni są upatrywać najważniejsze funkcje sieci powiązań w determinowaniu wyboru kraju docelowego (funkcja selekcyjna) oraz w dostarczaniu informacji (funkcja komunikacyjna) i asystowaniu podczas pierwszego okresu pobytu (funkcja adaptacyjna). Na etapie późniejszym, podczas kolejnych migracji podejmowanych przez tę samą osobę, gdy migrant ma już zasób własnych doświadczeń, wartość kapitału społecznego maleje, a wzrasta znaczenie jego kapitału ludzkiego. Można prześledzić, jak powyższe hipotezy mają się do funkcji pełnionych przez sieci powiązań podczas migracji z Moniek.

Znaczenie sieci powiązań zagranicznych ujawnia się na etapie wyboru kraju docelowego. Odpowiedź na pytanie, dokąd migrować, zależy od sieci powiązań, a ściślej od krajów, w których są zlokalizowane powiązania dostępne danej jednostce³⁰. Należy się spodziewać wystąpienia następującej zależności: im więcej jednostka posiada powiązań w danym kraju oraz im mniejsza odległość dzieli kraj wysyłający i przyjmujący, co wpływa na koszty związane z przemieszczeniem, tym większa jej skłonność do wyboru tego właśnie kraju potencjalnej migracji. Tabela 7.1. przedstawia odsetki osób zamierzających wyjechać do USA wśród wszystkich osób deklarujących chęć wyjazdu³¹ w kategoriach wyodrębnionych ze względu na liczbę powiązań, jakie potencjalny migrant posiada właśnie w USA³². Wraz ze wzrostem liczby posiadanych powiązań w Stanach Zjednoczonych, rosną również odsetki osób zamierzających wyjechać do tego kraju. Wszystkie osoby, posiadające w Stanach 5 i więcej powiązań i planujące w najbliższym czasie migrację, wolą wybrać Stany Zjednoczone za kraj docelowy, natomiast wśród osób nie posiadających żadnych osób bliskich w Stanach Zjednoczonych na taki wybór decyduje się zaledwie 26% osób. Wynik taki przemawia raczej za utrzymaniem postawionej hipotezy. Mieszkańcy Moniek rzeczywiście biorą pod uwagę swoje sieci powiązań w kalkulacji wyjazdu do Stanów Zjednoczonych³³.

Tabela 7.1. Potencjalni migranci kierujący się do Stanów Zjednoczonych według liczby powiązań posiadanych w Stanach Zjednoczonych

Osoby ^a planujące migrację (%)	Liczba powiązań w USA						Brak danych	Ogółem
	0	1	2	3	4	5-8		
N	15	15	13	23	7	8	(6)	87
W tym do USA (%)	26,6	40,0	53,8	65,2	71,4	100,0	-	55,6

^a dotyczy osób w wieku 16 i więcej lat

Źródło: Sondaż gospodarstw domowych 1999; obliczenia własne

³⁰ Hipoteza ta została wysunięta przez Massey'a i sformułowana w formie tezy o roli sieci w ukierunkowywaniu przepływu, jego kanalizowaniu, przecieraniu szlaków i łączeniu poszczególnych regionów pochodzenia z regionami przeznaczenia (Massey i inni 1987). Empiryczne testy podobnej hipotezy były też przeprowadzone przez grupę badaczy migracji na Filipinach (Caces i inni 1985).

³¹ Z badania sondażowego wynika, że chęć wyjazdu za granicę ujawniło 87 osób, co stanowi 19,5% wszystkich zbadanych osób w wieku 16 i więcej lat. Pomiar zamiarów migracyjnych został zrealizowany na poziomie jednostek (zob. rozdz. 10; Aneks II, form. 1, pyt. 17 i następne). Jednostką badania jest więc w tym wypadku poszczególna osoba. Pytania o plany migracji zostały zadane tylko osobom w wieku 16 lat i starszym. Pytając respondentów o ich plany wyjazdu za granicę, ściśle kierowano się założeniami przyjętej w tym badaniu definicji migracji jako wyjazdu o charakterze innym niż turystyczny czy wypoczynkowy. Tylko tego rodzaju plany migracyjne zostały uwzględnione.

³² W rzeczywistości, ponieważ sieć powiązań była mierzona na poziomie gospodarstw a nie osób, należałoby mówić nie o osobach, posiadających bądź nie posiadających sieci powiązań, lecz o ich gospodarstwach, które posiadają bądź nie posiadają sieci powiązań.

³³ Niestety z powodu małej liczby powiązań, rozmieszczonych w krajach innych niż USA oraz względnej rzadkości wyboru przez potencjalnych migrantów innych krajów docelowych takie zestawienie nie jest wystarczające do wyciągnięcia podobnych wniosków dla pozostałych krajów docelowych.

Zestawienie, dotyczące Stanów Zjednoczonych, wykazuje, że sieci powiązań wywierają wpływ na podejmowanie decyzji migracyjnej poprzez wskazywanie kraju docelowego. Wybór kraju docelowego jest jednak tylko częścią ogólniejszego, bardziej skomplikowanego procesu podejmowania decyzji: zostać czy migrować (Hugo 1981). W trakcie procesu decyzyjnego, obejmującego całe gospodarstwo domowe, jednostka musi podjąć szereg decyzji co do wielu spraw na różnych poziomach. Nie jest to wybór jednorazowy tylko ciąg dokonywanych wyborów, a sieć powiązań jest tylko jednym z czynników i okoliczności branych przez jednostkę i jej gospodarstwo pod uwagę.

Pozostałe trzy kwestie – auspicje krewnych, przepływ informacji oraz malejąca rola kapitału społecznego – zostały uchwycone w części badania kwestionariuszowego, poświęconej różnym charakterystykom migracji podjętych przez mieszkańców Moniek w okresie 1995-1999. Zaletą zebranych danych, które są zamieszczone w tabelach 7.2. – 7.5., jest to, że znamy odpowiednie rozkłady zmiennych dla każdej kolejnej migracji. Dzięki temu można prześledzić zmianę zachowań i preferencji jednostek w miarę podejmowania przez nie kolejnych migracji. Można porównać, jakie motywacje kierowały się jednostkami podczas pierwszej zarejestrowanej migracji z okresu 1995-1999, jakie zaś – podczas drugiej migracji (w przypadku migrantów, dla których pierwsza zarejestrowana migracja nie była zarazem ostatnią), jakie – podczas trzeciej migracji (w przypadku migrantów, dla których druga zarejestrowana migracja nie była zarazem ostatnią) itd.³⁴.

Tabela 7.2. Migracje według kolejnego numeru i przyczyn wyboru kraju docelowego^a

Numer migracji	Migracje według powodów wyboru kraju docelowego (%)				N
	Posiadanie rodziny	Znajomość kraju z poprzednich wyjazdów	Możliwość dobrej pracy	Inne	
I	74,6	-	32,2	13,6	59
II	40,9	45,5	31,8	13,6	22
III	36,4	45,4	18,2	-	11
IV-V	25,0	87,5	37,5	-	8
Ogółem	59,0	22,0	31,0	11,0	100

^a procenty nie sumują się do 100, ponieważ można było wskazać więcej niż jeden powód

Źródło: Sondaż gospodarstw domowych 1999; obliczenia własne

W tabeli 7.2. są przedstawione udziały powodów wyboru konkretnego kraju docelowego w trakcie realizowanych przez respondentów migracji. Pytanie, dlaczego zdecydowali się oni na wyjazd właśnie do danego kraju, zostało sformułowane w formie pytania otwartego. Następnie motywacje migrantów zostały pogrupowane w kilka kategorii.

Jaki jest udział sieci powiązań w stosunku do innych czynników w determinowaniu wyboru kraju docelowego? Podczas 59% migracji z Moniek, zrealizowanych w okresie ostatnich pięciu lat, wyborem kraju docelowego rządziły różnorodne powody związane z posiadaniem w danym kraju rodziny, czyli ogólnie powody związane z siecią powiązań. Na drugim miejscu uplasowały się motywacje związane z możliwością podjęcia w danym kraju dobrej pracy, którymi kierowali się migranci w przypadku 31% podjętych migracji. Trzecią co do ważności przyczyną determinującą wybór danego kraju jest czynnik kapitału

³⁴ W okresie 1995-1999, 63 osoby z Moniek podjęły co najmniej jedną migrację, w tym 22 osoby – podjęły dwie migracje, 11 osób – trzy, 5 osób – cztery, 4 osoby – pięć. W sumie zanotowano w badaniu 105 migracji. Jednakże nie o każdej z zarejestrowanych migracji posiadamy pełne informacje.

ludzkiego, wiedza o warunkach panujących w danym kraju zdobyta podczas poprzednich wyjazdów, którą kierowano się podczas 22% wszystkich zrealizowanych migracji. Już ten statyczny obraz sytuacji odzwierciedla wagę i znaczenie sieci powiązań podczas wyboru kraju docelowego. Jednakże nie jest on w stanie uchwycić interakcji pomiędzy czynnikiem kapitału społecznego a kapitałem ludzkim. Taką interakcję można zaobserwować biorąc pod uwagę dynamiczny aspekt decyzji podejmowanych przez jednostkę w różnych momentach czasowych. Z danych zawartych w tabeli 7.2. wynika, jak duże znaczenie ma posiadanie rodziny w danym kraju w przypadku pierwszej migracji respondentów i że udział tego czynnika jest ważny zaledwie w przypadku 25% migracji podejmowanych przez danego migranta po raz czwarty lub piąty. Z kolei rola kapitału ludzkiego wzrasta wraz ze wzrostem liczby podjętych migracji: od braku podobnych motywacji w przypadku grupy osób realizujących pierwszą migrację do 87% migracji podczas których tego rodzaju motywacje są brane pod uwagę, charakteryzujące wybór kraju docelowego na etapie czwartej i piątej migracji respondentów. Ci, którzy mają za sobą doświadczenia kilku migracji, kierują się w wyborze krajów docelowych bardziej swoją własną wiedzą niż innymi względami. Ci zaś, którzy nie mają wielu własnych doświadczeń, przy tej decyzji biorą pod uwagę głównie czynnik rozmieszczenia swoich sieci powiązań.

Tabela 7.3. Migracje według kolejnego numeru i udziału migrantów poinformowanych o sytuacji w kraju docelowym

Numer migracji	Migracje według stopnia poinformowania migrantów o ... (%)						N
	poziomie zarobków	możliwościach znalezienia pracy	kosztach żywności	kosztach mieszkania	przepisach dotyczących cudzoziemców	możliwościach korzystania z opieki społecznej	
I	79,7	72,9	71,2	71,2	33,9	25,4	59
II	86,4	81,8	90,9	86,4	72,7	59,1	22
III	90,9	90,9	90,9	81,8	81,8	63,6	11
IV-V	100,0	100,0	100,0	100,0	77,7	55,5	9
Ogółem	84,2	79	80,2	78,2	51,3	39,6	101

Źródło: Sondaż gospodarstw domowych 1999; obliczenia własne

Tabela 7.3. przedstawia informacje o stopniu poinformowania migrantów o różnych, ważnych z punktu widzenia osoby migrującej, kwestiach w kraju przyjmującym. Jeszcze przed wyjazdem, respondenci z Moniek byli najlepiej poinformowani o wysokości zarobków, jakie można osiągnąć w kraju, do którego się udawali. Takie informacje posiadali migranci w przypadku 84% wszystkich podjętych wyjazdów. Prawie równie często migranci dysponowali informacjami co do kosztów żywności i mieszkania oraz możliwościach znalezienia pracy w danym kraju. Stosunkowo najmniej informacji migranci posiadali o możliwościach korzystania z opieki społecznej za granicą. Nieco zaskakuje fakt, że tylko 1/3 osób, podejmujących pierwszą migrację, posiadała informacje o przepisach dotyczących cudzoziemców w kraju docelowym. Jednak w kolejnych podejmowanych przez respondentów migracjach, ich stopień poinformowania we wszystkich uwzględnionych kwestiach rósł. Rosły bowiem zasoby ich wiedzy i doświadczeń. Jest to naturalna kolej rzeczy. Bardziej niż sam stopień poinformowania migrantów o różnych aspektach życia w kraju docelowym, interesujące jest pochodzenie tych informacji, dostępnych respondentom jeszcze przed ich wyjazdami. Dane te znajdują się w tabeli 7.4.

Tabela 7.4. Migracje według kolejnego numeru i źródeł informacji o sytuacji w kraju docelowym

Numer migracji	Migracje według źródła informacji o kraju docelowym ^a (%)					N
	Od rodziny	Od znajomych	Z wcześniejszych wyjazdów, doświadczeń	Od pracodawcy	Inne	
I	58,3	54,2	-	8,3	2,1	48
II	23,8	28,6	66,6	-	-	21
III	9,1	9,1	72,7	-	-	11
IV-V	11,1	11,1	88,8	-	-	9
Ogółem	39,3	38,2	33,7	4,5	1,1	89

^a procenty nie sumują się do stu, ponieważ można było wskazać więcej niż jedno źródło informacji

Źródło: Sondaż gospodarstw domowych 1999; obliczenia własne

Pytanie, skąd pochodziły informacje, posiadane przez migranta jeszcze przed momentem rozpoczęcia migracji, jest w gruncie rzeczy pytaniem o to, pod czyimi auspicjami przebiegała ta migracja. Z tabeli 7.4. wynika, że w przypadku ponad 2/3 migracji zagranicznych głównymi dostarczycielami informacji są krewni lub znajomi, czyli osoby składające się na sieć powiązań. Sieć powiązań jest więc w istocie głównym nośnikiem informacji. Z kolei podczas 1/3 migracji migranci polegali na wiedzy wyniesionej z własnych doświadczeń. Podobnie jak w wypadku motywacji kierujących wyborem kraju docelowego, tak i w wypadku pochodzenia informacji można zauważyć tendencję spadku udziału informacji pochodzących od sieci powiązań danego migranta na rzecz wzrostu udziału informacji zdobytych w wyniku własnych doświadczeń. W przypadku pierwszych migracji podjętych przez respondentów, krewni i znajomi byli głównymi dostarczycielami informacji o kraju przeznaczenia. Jednak ich rola znacznie spadła już w momencie powtórnych migracji podejmowanych przez respondentów. Świadczy to przede wszystkim o tym, jak szybko migranci nabywają własnych doświadczeń i opanowują repertuar niezbędnych zachowań i czynności. Po drugie jest to oznaką tego, że migranci chętnie rezygnują z auspicji krewnych, w momencie gdy mogą poradzić sobie sami. Jednostki wolą się uniezależnić, o ile tylko mogą sobie na taką niezależność pozwolić. Podobny efekt obserwujemy również w kwestii załatwienia sobie pracy za granicą.

Tabela 7.5. Migracje według kolejnego numeru i sposobu znalezienia pierwszej pracy zarobkowej

Numer migracji	Migracje według sposobu załatwienia pierwszej pracy ^a						N
	Przez rodzinę, znajomych	W trakcie poprzedniego wyjazdu	Samodzielnie	Poprzez urzędy, organizacje	Inne	Ogółem	
I	83,3	-	1,9	9,3	5,6	100,0	54
II	50,0	30,0	10,0	5,0	5,0	100,0	20
III	27,3	45,5	18,2	-	9,1	100,0	11
IV-V	22,2	77,8	-	-	-	100,0	9
Ogółem	63,8	19,2	5,3	6,4	5,3	100,0	94

^a dotyczy migracji, w trakcie których respondenci pracowali zarobkowo

Źródło: Sondaż gospodarstw domowych 1999; obliczenia własne

Z tabeli 7.5. wynika, że w przypadku 64% migracji osoby migrujące korzystały z pomocy i pośrednictwa krewnych lub znajomych podczas szukania za granicą pracy. W przypadku kolejnych 20% wyjazdów respondenci załatwili sobie pracę podczas poprzednich wyjazdów. Kolejnym pod względem częstości stosowania sposobem na znalezienie pracy za granicą jest załatwienie jej poprzez urzędy czy organizacje. Ostatnim wyjściem zaś pozostaje zdanie się na samodzielne poszukiwania. Również i w tym wypadku zróżnicowanie rozkładów w przypadku kolejnych migracji jest wyraźne. Osoby podejmujące pierwszą migrację, poszukując pracy za granicą, polegały głównie na pomocy krewnych i znajomych. W przypadku niecałych 10% pierwszych wyjazdów zagranicznych praca została załatwiona przez urzędy lub organizacje. Natomiast migranci z bogatszym doświadczeniem migracyjnym załatwiali sobie pracę w trakcie swoich poprzednich pobytów za granicą.

Dane empiryczne z Moniek przemawiają więc za utrzymaniem przedstawionych w tym rozdziale hipotez i uprawomocniają tezę o znaczącej roli sieci w procesie migracyjnym. Odnotowano duży wpływ sieci powiązań zarówno w aspekcie determinowania wyboru kraju docelowego jak i dostarczania migrantom różnorodnych informacji o sytuacji w danym kraju oraz świadczenia pomocy w poszukiwaniach pracy za granicą. Jednak równolegle z tymi zależnościami została zauważona również ważna prawidłowość zmniejszania się roli sieci powiązań i tego, co mogą one zaoferować migrującym jednostkom, w miarę podejmowania przez nie kolejnych migracji. Kapitał ludzki gromadzony w wyniku osobistych doświadczeń ogranicza i marginalizuje wpływ kapitału społecznego na podejmowane przez jednostkę działania i wybory. I chociaż kapitał społeczny jest dostępny jednostkom po prostu za sprawą "bycia w" jakiejś sieci powiązań i w zasadzie istnieje tylko po to, by służyć jednostkom, i tylko wtedy, gdy jednostki z niego korzystają, to jednak korzystanie to jest obwarowane normą "uogólnionego" odwzajemniania, nałożoną na jednostkę. Norma ta zakłada, że w przyszłości jednostka zwróci z naddatkiem zaciągnięty dług i sama przyczyni się do wzbogacenia zasobów kapitału społecznego, z którego niegdyś skorzystała. Mechanizm ten jest odpowiedzialny za reprodukcję i stałe pomnażanie kapitału społecznego w danej społeczności czy środowisku. Dzięki temu zachowana jest ciągłość tego zasobu. Na tym polega istota jednej z podstawowych, nieco paradoksalnych, własności tego dobra publicznego, odkryta przez Putnama (Putnam 1995). Jeśli jednostki nie korzystają z kapitału społecznego, to nie czują się też zobowiązane go pomnażać, wówczas zasób ten się zmniejsza i z czasem zanika. Jeżeli zaś jednostki z niego korzystają, to podlegają też normom odwzajemniania, i dzięki temu zasób ten się odnawia i pomnaża. Kapitał społeczny jest więc sprytnie zastawioną przez sieci pułapką na egoistyczną jednostkę, która wciąga ją w krąg tego, co "społeczne".

8. Sytuacja ekonomiczna gospodarstw w Mońkach a migracje

Gospodarstwo domowe z punktu widzenia migracji jest instytucją centralną. Szczególnie duży nacisk na rolę gospodarstwa domowego w procesie migracyjnym kładzie teoria, zwana nową ekonomią migracji (Stark 1984; Stark i Bloom 1985). Zdaniem teoretyków nowej ekonomii migracji, to gospodarstwo domowe, a nie migrant, jest aktorem podejmującym decyzję o migracji. Decyzja ta jest wynikiem kalkulacji. Gospodarstwo domowe dąży nie tylko do maksymalizacji dochodu, ale też do minimalizacji ryzyka i redukcji ograniczeń związanych z niedorozwojem lub brakiem dostępu do różnych rynków – pracy, kapitałowego, ubezpieczeń i in. Rodzina zatem dąży do dywersyfikacji źródeł dochodu, dywersyfikując alokację podstawowego zasobu

pozostającego w jej posiadaniu, czyli siły roboczej. Dywersyfikację źródeł dochodu można skutecznie poprzez wysłanie jednego lub kilku członków gospodarstwa domowego do pracy za granicą, wystarczy by warunki płacowe i zatrudnieniowe na tamtym rynku były słabo (albo najlepiej – negatywnie) skorelowane z lokalnym rynkiem pracy. Gdyby nastąpiło załamanie na lokalnym rynku, gospodarstwo może zawsze liczyć na przekazy pieniędzy i pomoc od migranta. W ten sposób wszyscy są ubezpieczeni przed ryzykiem. W warunkach niepewności i ciągłego narażenia swojego dochodu rodzina jednoczy osoby we wspólnym wysiłku na rzecz zmniejszenia ryzyka. Zatem migracja nie jest strategią optymalizacji indywidualnych korzyści, ale optymalizacji wspólnych korzyści i następnie ich redystrybucji pomiędzy poszczególne osoby.

Teoretycy nowej ekonomii migracji wprowadzili też do badań pojęcie relatywnej deprywacji czy też relatywnego sukcesu. Gospodarstwo domowe nie dąży do maksymalizacji dochodu w absolutnym tego słowa znaczeniu, zawsze obraca się w jakimś środowisku, które charakteryzuje jakiś rozkład dochodu. Gospodarstwo domowe ma na celu podwyższenie swego dochodu w stosunku do poziomu dochodu innych gospodarstw domowych, a zatem do zmniejszenia swojej relatywnej deprywacji względem innych gospodarstw domowych, które stanowią dla danego gospodarstwa grupę odniesienia. Powyższe okoliczności mają wiele konsekwencji dla decyzji, przebiegu i charakteru procesu migracyjnego.

Massey podkreśla związki pomiędzy modelem dywersyfikacji ryzyka Starka a teorią sieci migracyjnych (Massey 1990). Badacz sugeruje, że to przede wszystkim rozwój i wzrost sieci migranckich czyni migrację tak atrakcyjną strategią dywersyfikacji ryzyka. Bowiem gdy sieci są dobrze rozwinięte, to miejsca pracy w kraju docelowym są łatwo osiągalne dla większości członków wspólnoty pochodzenia. Praca za granicą staje się sprawdzoną, mało kosztowną i nieryzykowną strategią.

Zdaniem Massey'a, strumień pieniędzy i pomocy dla gospodarstwa domowego migrantów jest również determinowany przez głęboko zakorzenione i podzielane oczekiwania co do zobowiązań wobec krewnych. Niezależnie od tego Stark wykazał, że takie przekazy są korzystne ekonomicznie dla obu stron: przekazującego i jego rodziny. Tak więc jeżeli kulturowo determinowane zobowiązania wobec osób spokrewnionych są dodatkowo wzmacniane przez zysk ekonomiczny z takich transakcji, to zachowania te muszą

Kolejnym punktem styczonym między nową ekonomią migracji a podejściem sieciowym jest wpływ przekazów pieniężnych i różnych dóbr na strukturę dochodu gospodarstw w danej wspólnocie, a więc na poczucie i stan relatywnej deprywacji tych gospodarstw. W społecznościach lokalnych o szcążkowo rozwiniętych networkach, przepływy pieniężne jeszcze bardziej różnicują rozkład dochodu i przyczyniają się do wzrostu nierówności, a więc do wzrostu relatywnej deprywacji. Gdy jednak mamy do czynienia ze wspólnotą o mocno rozwiniętej sieci powiązań migracyjnych, to te przepływy pieniężne mają równoważący wpływ na dystrybucję dochodu gospodarstw domowych. Gdy większość populacji jest wciągnięta w migrację, przekazy pieniężne zmniejszają nierówności dochodowe pomiędzy gospodarstwami, tym samym zmniejszając relatywną deprywację, która przestaje być motywem napędzającym migrację (Massey 1990).

Zasoby finansowe gospodarstw determinują wiele z zachowań ich członków, w tym i zachowania migracyjne. Warto więc nieco uwagi poświęcić sytuacji materialnej monieckich gospodarstw domowych. W tabeli 8.1. zamieszczone są niektóre parametry, opisujące ich sytuację finansową³⁵. Jednym z nich jest zadeklarowany przez respondentów

³⁵ 20 spośród 155 zbadanych gospodarstw domowych nie ujawniło sumy, składającej się na ich miesięczny budżet. Deklaracje pozostałych gospodarstw należy traktować jak kwoty przybliżone.

dochód wszystkich członków gospodarstwa, pochodzący ze wszystkich możliwych źródeł, czyli zarówno z pracy, jak i z rent, emerytur, zasiłków itd.

Tabela 8.1. Miary przeciętne zamożności gospodarstw migranckich i niemigranckich

	Typ gospodarstwa		Ogółem
	Migranckie	Niemigranckie	
Średni łączny miesięczny dochód wszystkich członków gospodarstwa (w zł)	1757	1452	1624
Średnia liczba osób w gospodarstwie	4,0	3,8	3,9
Średni miesięczny dochód na głowę (w zł)	475	464	470
Wskaźnik relatywnej deprawacji ^a	1,01	0,98	1

^a średni stosunek dochodu na głowę w danym gospodarstwie do średniego dochodu na głowę w całym zbiorze gospodarstw, czyli do 470 zł

Źródło: Sondaż gospodarstw domowych 1999; obliczenia własne

Zgodnie z tymi deklaracjami, średni miesięczny dochód gospodarstw migranckich wynosi 1757 złotych i jest wyższy niż przeciętny dochód gospodarstw niemigranckich o ponad 300 złotych. Jednakże jeżeli spojrzymy na wskaźniki pokazujące realną sytuację materialną, a takim wskaźnikiem jest na przykład dochód na osobę w gospodarstwie, to różnica w dochodach obu typów gospodarstw jest nieznaczna. Na osobę zarówno z rodziny migranckiej jak i niemigranckiej przypada średnio miesięcznie około 470 złotych. Realne możliwości finansowe obu typów gospodarstw są więc zbliżone. Poziom relatywnej deprawacji, wyliczony na podstawie dochodu na głowę, również wskazuje na to, że dochody zarówno gospodarstw migranckich jak i niemigranckich nie różnią się między sobą i mieszczą się w granicach średniego poziomu, charakteryzującego gospodarstwa w Mońkach.

Ponadto, jak wynika z tabeli 8.2., gospodarstwa nie różnią się między sobą pod względem struktury wydatków. Największym wydatkiem w comiesięcznym budżecie gospodarstw są opłaty mieszkaniowe. Gospodarstwa migranckie przeznaczają na ten cel przeciętnie 22,7% swojego dochodu, natomiast niemigranckie – 20,6%. Następne w kolejności są wydatki na benzynę, naukę i leki. W większości wyróżnionych kategorii (oprócz wydatków na naukę) udziały wydatków na pokrycie kosztów utrzymania gospodarstw migranckich są nieco wyższe niż odpowiednie udziały dochodu przeznaczane na ten cel przez gospodarstwa niemigranckie.

Tabela 8.2. Udziały miesięcznych wydatków na poszczególne cele w łącznym miesięcznym dochodzie gospodarstwa

Dochód gospodarstw przeznaczany na ... (%)	Typ gospodarstwa		Ogółem
	Migranckie	Niemigranckie	
Opłaty mieszkaniowe (czynsz, światło, gaz)	22,7	20,6	21,7
Benzynę	11,9	7,2	10,5
Naukę	9,4	10,4	9,8
Lekarstwa i leczenie	8,7	6,5	7,6
Telefon	4,9	4,3	4,6

Źródło: Sondaż gospodarstw domowych 1999; obliczenia własne

Pomiędzy badanymi typami gospodarstw nie odkryto również żadnych różnicowań w kwestii ich zagrożenia ubóstwem. Wyniki przedstawione w tabeli 8.3. przemawiają za tym, iż realna sytuacja finansowa gospodarstw migranckich i niemigranckich jest w zasadzie porównywalna. Bieda dotyka równie często gospodarstwa migranckie jak i niemigranckie. Wręcz zadziwiająco podobne są odsetki obu typów gospodarstw, które w ciągu ostatnich kilku lat borykały się z problemami finansowymi. Około 20% gospodarstw domowych z Moniek przynajmniej raz doświadczyło sytuacji braku środków finansowych na uiszczenie podstawowych opłat. Nieco mniej gospodarstw domowych miało problem ze spłatą kredytów czy zapłaceniem podatków. Z taką sytuacją zetknęło się 12% wszystkich gospodarstw migranckich i 8,5% gospodarstw niemigranckich. Co oznacza, że problem spłaty kredytu bądź opłacenia podatków stosunkowo częściej dotyczy gospodarstw migranckich niż niemigranckich. Prawdopodobnie jest to spowodowane tym, że gospodarstwa migranckie po prostu częściej biorą kredyty niż gospodarstwa niemigranckie i w związku z tym, częściej też mają kłopoty z ich spłacaniem.

Tabela 8.3. Gospodarstwa migranckie i niemigranckie, którym w okresie ostatnich trzech lat przynajmniej raz zabrakło środków na utrzymanie

Gospodarstwa, którym zabrakło pieniędzy na ... (%)	Typ gospodarstwa		Ogółem
	Migranckie	Niemigranckie	
Czynsz, komorne	19,0	21,1	20,0
Opłaty za światło, gaz	22,6	22,5	22,6
Spłatę podatków, kredytów	11,9	8,5	10,3
N	84	71	155

Źródło: Sondaż gospodarstw domowych 1999; obliczenia własne

Swoją zamożność gospodarstwa domowe manifestują głównie poprzez fakt posiadania różnych przedmiotów użytkowych, które są zauważane przez innych członków wspólnoty i stają się oznaką statusu danego gospodarstwa. Często opis stanu posiadania gospodarstwa jest lepszym miernikiem jego zasobności niż informacje dotyczące bezpośrednio dochodu, tym bardziej iż respondenci niechętnie takimi informacjami się dzielą.

Tabela 8.4. Gospodarstwa migranckie i niemigranckie według posiadania dóbr trwałego użytku

Gospodarstwa posiadające ... (%)	Typ gospodarstwa		Ogółem
	Migranckie	Niemigranckie	
Telewizor kolorowy	96,0	94,0	95,5
Pralkę automatyczną	83,0	76,0	80,0
Wideo	71,0	66,0	69,0
Samochód ^a	63,1	48,0	56,1
Kuchenkę mikrofalową	44,0	31,0	38
Telewizję satelitarną	43,0	34,0	38,7
Komputer	24,0	20,0	22,0
Telefon komórkowy	6,0	5,6	5,8
N	84	71	155

^a "co najmniej jeden pojazd mechaniczny"

Źródło: Sondaż gospodarstw domowych 1999; obliczenia własne

W tabeli 8.4. różne dobra uszeregowane zostały od najbardziej do najmniej powszechnych w Mońkach. Zdecydowanie najpopularniejszym przedmiotem w gospodarstwach pozostaje telewizor kolorowy, najmniej zaś rozpowszechnionym – telefon komórkowy. Z prezentowanego zestawienia wynika, że gospodarstwa migranckie są nieco lepiej wyposażone w dobra trwałego użytku niż gospodarstwa niemigranckie. Odsetek gospodarstw migranckich posiadających dane dobro jest zawsze nieco wyższy niż odpowiedni odsetek, charakteryzujący gospodarstwa niemigranckie. Szczególnie ta dysproporcja jest widoczna w przypadku gospodarstw, posiadających samochód. 63% gospodarstw migranckich ma do swojej dyspozycji przynajmniej jeden samochód, podczas gdy takich gospodarstw niemigranckich jest tylko 48%. Można przypuszczać, że jakaś część dóbr, będących w posiadaniu gospodarstw migranckich, została nabyta za środki, pochodzące z migracji. Jednak nie sądzę, aby powyższe wyniki świadczyły o istnieniu drastycznych różnic w wyposażeniu gospodarstw migranckich i niemigranckich w sprzęt RTV/AGD.

Dane uzyskane w badaniu pozwalają na porównanie gospodarstw również pod względem ich skłonności do inwestowania pieniędzy w celu powiększenia dochodu lub majątku. Co piąte monieckie gospodarstwo domowe skłonne jest zainwestować w ten czy inny sposób część swoich dochodów. 24% gospodarstw migranckich i 18% gospodarstw niemigranckich w ciągu ostatnich czterech lat już to uczyniło. Najpopularniejszą formą inwestycji było założenie własnej firmy lub inwestycja w jej rozwój. W przypadku gospodarstw migranckich również inwestowano pieniądze w zakup ziemi, obligacji lub budowę domu. Gospodarstwa niemigranckie chętniej zaś przeznaczały pieniądze na zakup domu, mieszkania lub ziemi. Wydaje się, iż gospodarstwa migranckie są bardziej skłonne do inwestycji niż niemigranckie. Trudno przesądzić, czy wynika to z większej łatwości podejmowania ryzyka, cechującej gospodarstwa migranckie, czy po prostu z faktu, że są one nieco zasobniejsze i mogą przeznaczyć część środków na inwestycje, podczas gdy inne gospodarstwa nie mogą sobie tego pozwolić.

Podobnie rzecz się ma w przypadku planów inwestycyjnych na najbliższą przyszłość. Odsetki gospodarstw, deklarujących chęć zainwestowania pieniędzy w ciągu najbliższego roku, wynoszą odpowiednio 17% w przypadku gospodarstw migranckich i niecałe 10% w przypadku niemigranckich.

Wnioskiem ze spojrzenia na sytuację ekonomiczną gospodarstw w Mońkach jest brak drastycznych różnic między gospodarstwami migranckimi i niemigranckimi. Przewaga materialna gospodarstw migranckich nad niemigranckimi jest nieznaczna, chociaż skądinąd należałoby się jej spodziewać, mając na uwadze środki z migracji, które stanowią dodatkowy czynnik zasilający gospodarstwa migranckie. Przypuszczalnie obecnie mamy do czynienia z sytuacją, gdy oszczędności “starych” migrantów powoli się wyczerpują, a “nowe” migracje nie przynoszą już tak odczuwalnej i skokowej poprawy sytuacji ekonomicznej, jak niegdyś. Zysk z migracji podejmowanych dzisiaj jest porównywalny do tego, który można osiągnąć, pracując w kraju. Dlatego też przepaść materialna, która prawdopodobnie istniała pomiędzy gospodarstwami migranckimi i niemigranckimi przed 1990 rokiem, zanikła.

Trzeba jednak pamiętać, że zobrazowany stan dochodów i wydatków gospodarstw dotyczy sytuacji zastanej przez ankietowanych w momencie badania, czyli wiosną i latem 1999 roku. Nie znamy natomiast sytuacji finansowej gospodarstw sprzed okresu migracji, podjętych przez członków gospodarstw migranckich. Czy wówczas sytuacja obu typów gospodarstw była do siebie zbliżona, czy też gospodarstwa te różniły się znacznie między sobą? Koncepcja relatywnej depriwacji każe mniemać, że gospodarstwa te musiały się znacznie między sobą różnić pod względem sytuacji finansowej. Stan finansowy aktualnych gospodarstw migranckich musiał być mniej korzystny w stosunku do

gospodarstw niemigranckich i do średniego poziomu zamożności w Mońkach, co z kolei miało stać się główną przyczyną podjęcia przez nich migracji.

9. Sieci gospodarstw migranckich i niemigranckich

Mońki to małe “miasto rodzin”. Można więc się spodziewać, że również te gospodarstwa, które w tej pracy zostały podzielone na dwa typy, są w rzeczywistości powiązane więziami pokrewieństwa lub przyjaźni, a zatem tworzą sieć powiązań wewnątrz miasta. W świetle tego, należy przypuszczać, że ze zjawiskiem emigracji zetknęły się w mniejszym lub większym stopniu wszystkie rodziny z Mońk, zarówno gospodarstwa migranckie jak i niemigranckie. Poza tym wszystkie gospodarstwa w Mońkach w równym stopniu odziedziczyły bagaż tradycji i sieci powiązań związanych z dawnymi migracjami z tych terenów. W latach 70., gdy okoliczności zewnętrzne zaczęły sprzyjać migrowaniu, niektóre z tych gospodarstw sięgnęły po te zasoby, inne gospodarstwa zaś pozostały niemobilne. Jest to podstawowa różnica między gospodarstwami, która zaważyła na ich dalszym losie i nieco odmiennym rozwoju.

Z badania wynika, że generalnie Mońki są miejscowością o bardzo rozwiniętych i powszechnie dostępnych sieciach powiązań. 128 gospodarstw, co stanowi 82,6% ogółu zbadanych gospodarstw, posiada sieć powiązań, to znaczy ma dostęp do co najmniej jednej osoby przebywającej za granicą³⁶. Jakkolwiek grupy gospodarstw migranckich i niemigranckich nieco się różnią w tym względzie (zob. tabela 9.1.). Sieć, liczoną według słabego kryterium posiadania przynajmniej jednego rodzaju powiązania z zagranicą, ma prawie 92% gospodarstw migranckich i około 72% - niemigranckich.

Tabela 9.1. Gospodarstwa migranckie i niemigranckie według dostępu do sieci powiązań zagranicznych

Gospodarstwa (%)	Typ gospodarstwa		Ogółem
	Migranckie	Niemigranckie	
Z siecią	91,7	71,8	82,6
Bez sieci	8,3	28,2	17,4
Ogółem	100,0	100,0	100,0
N	84	71	155

Źródło: Sondaż gospodarstw domowych 1999; obliczenia własne

W momencie, gdy sięgamy w “przeszłość” gospodarstw, zróżnicowania, o których mowa, ukazują się w nieco innym świetle. Rozkład odpowiedzi na pytanie, czy ktokolwiek z członków bliższej lub dalszej rodziny danego gospodarstwa osiedlił się po 1975 roku za granicą, jest zamieszczony w tabeli poniżej.

³⁶ Sieć powiązań tworzą łącznie bliscy krewni, dalecy krewni i przyjaciele, którzy mogą przebywać za granicą w ramach trzech wyróżnionych kategorii statusu pobytu. Podczas liczenia dostępności sieci i indeksu jej rozległości zrezygnowano z przypisania odpowiednich wag poszczególnym kategoriom. W rezultacie każde z dziewięciu wyróżnionych możliwych powiązań jest traktowane na równi z innymi.

Tabela 9.2. Gospodarstwa migranckie i niemigranckie posiadające krewnych, którzy osiedlili się za granicą po 1975 roku

Gospodarstwa (%)	Typ gospodarstwa		Ogółem
	Migranckie	Niemigranckie	
posiadające kogoś z rodziny, kto osiedlił się po 1975 roku za granicą	63,9	49,3	57,1
N	84	71	155

Źródło: Sondaż gospodarstw domowych 1999; obliczenia własne

Pytanie o krewnych osiedlonych za granicą miało na celu objęcie swoim zakresem szeroko pojętej rodziny respondentów. Blisko połowa gospodarstw niemigranckich i 64% migranckich posiada krewnych, którzy po 1975 roku założyli gospodarstwo domowe za granicą. Zatem członkowie obu typów gospodarstw w ten czy inny sposób zetknęli się ze zjawiskiem emigracji osiedleńczej. Gospodarstwa migranckie i niemigranckie różnią się tylko tym, kto z ich rodzin osiedlił się za granicą. W wypadku gospodarstw niemigranckich wśród wymienionych zdecydowanie przeważali dalsi krewni głowy gospodarstwa domowego (56%), w przypadku zaś gospodarstw migranckich stanowili oni mniejszość (36%). Należy się zatem spodziewać tego, iż w sieciach gospodarstw niemigranckich dalecy krewni będą dominować nad bliskimi, a przypadku gospodarstw migranckich prawdopodobnie zależność będzie odwrotna.

Wielkość sieci powiązań, cechujących oba typy gospodarstwa, odzwierciedla indeks rozległości sieci, obejmujący wszystkie zbadane gospodarstwa domowe. Indeks ten powstał ze zliczenia posiadanych przez dane gospodarstwo więzi. Przybiera on zatem wartości od 0 – dla gospodarstw, które nie posiadają żadnego powiązania – do 9, która to wartość odpowiada posiadaniu przez gospodarstwo wszystkich możliwych powiązań. W zakresie rozległości sieci gospodarstwa migranckie i niemigranckie również różnią się między sobą (zob. tabela 9.3.).

Tabela 9.3. Gospodarstwa migranckie i niemigranckie według wielkości sieci powiązań

Gospodarstwa posiadające daną liczbę więzi (%)	Typ gospodarstwa		Ogółem
	Migranckie	Niemigranckie	
0	8,3	28,2	17,4
1	25,0	32,4	28,4
2	21,4	11,3	16,8
3	13,1	15,5	14,2
4	9,5	9,8	9,7
5-6	16,7	2,8	10,3
7-8 ^a	6,0	-	3,2
Ogółem	100,0	100,0	100,0
N	84	71	155

^a żadne ze zbadanych gospodarstw nie miało kompletu dziewięciu powiązań

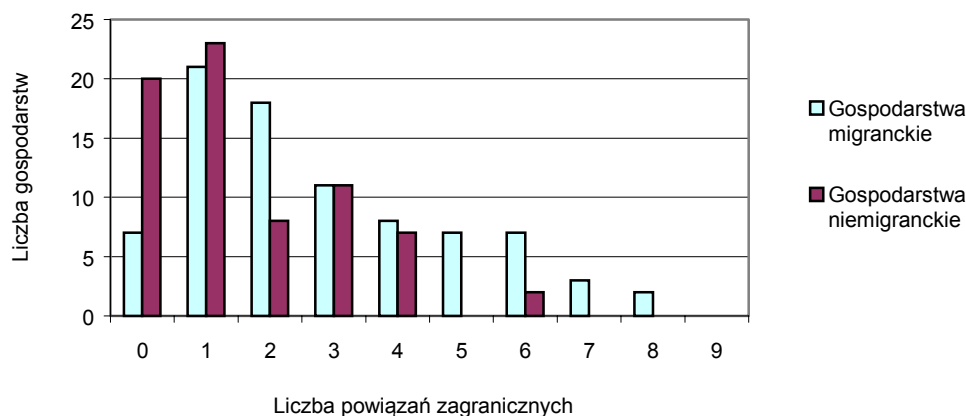
Źródło: Sondaż gospodarstw domowych 1999; obliczenia własne

Przedstawiony indeks ujawnia następujące prawidłowości. Sieć 1/3 gospodarstw niemigranckich składa się z jednej więzi, łączącej dane gospodarstwo z jakąś osobą (a w konsekwencji i z gospodarstwem) za granicą. Takie sieci są najbardziej skromną formą powiązań zagranicznych, jaka może cechować gospodarstwo. Na drugim końcu tej skali znajdują się sieci złożone z pięciu i więcej powiązań. Udział gospodarstw niemigranckich w tych kategoriach jest bardzo niski. Tylko niecałe 3% gospodarstw niemigranckich (2 przypadki) posiada sieci składające się z więcej niż pięciu więzi. Co znaczy, że niezmiernie rzadko zdarza się, by sieć gospodarstwa niemigranckiego była bardzo rozbudowana i różnorodna.

Sytuacja gospodarstw migranckich przedstawia się nieco inaczej. Udziały gospodarstw migranckich w każdej z wyróżnionych kategorii są bardziej równomiernie rozłożone. Znamionym jest również to, że 25% gospodarstw migranckich ma sieci złożone z jednej więzi i prawie tyle samo gospodarstw – sieci o ponad pięciu rodzajach powiązań. Zatem można powiedzieć, że dwa krańce tego kontinuum są zagospodarowane przez typ gospodarstw migranckich w równym stopniu. ¼ gospodarstw migranckich ma rozległe, wieloosobowe sieci. Powyższe prawidłowości potwierdza również przeciętna liczba powiązań w sieciach jednego i drugiego typu gospodarstwa. Sieć zagranicznych krewnych i znajomych gospodarstw niemigranckich przeciętnie składa się z około 2 więzi, natomiast średnia liczba więzi przypadających na gospodarstwa migranckie wynosi 3 powiązania.

Generalnie, odsetki gospodarstw o rozbudowanych więziach są mniejsze niż odsetki gospodarstw, posiadających nieliczne powiązania. Taka tendencja charakteryzuje gospodarstwa migranckie i niemigranckie. Jednakże w przypadku gospodarstw migranckich udziały tych gospodarstw w poszczególnych kategoriach, wyróżnionych ze względu na liczbę więzi, są bardziej równomierne i spadek wielkości odsetka gospodarstw o dużej liczbie powiązań jest mniej gwałtowny niż w przypadku gospodarstw niemigranckich. Dobrze te różnice widoczne są na wykresie 9.1., który jest graficzną prezentacją rozpatrywanego indeksu.

Wykres 9.1. Indeks rozległości sieci



Źródło: Sondaż gospodarstw domowych 1999; obliczenia własne

Powyższe wyniki odślaniają zróżnicowanie gospodarstw pod względem liczby posiadanych powiązań. Czy gospodarstwa migranckie i niemigranckie różnią się też pod względem rodzaju więzi dominujących w ich sieciach?

W badaniu wyszczególniono dziewięć możliwych rodzajów powiązań (zob. Aneks II, form. 4, pyt. 31ABC 32ABC 33ABC), które powstały ze skrzyżowania dwóch kryteriów: bliskości więzi – bliskie pokrewieństwo, dalsze pokrewieństwo i przyjaźń oraz statusu pobytu danej jednostki za granicą – posiadania obywatelstwa, przebywania za granicą na stałe lub czasowo. W zbiorczej tabeli 9.4. zamieszczone są informacje przedstawiające udziały gospodarstw domowych, posiadających dany rodzaj więzi, wśród wszystkich gospodarstw z siecią. Jak wynika z wcześniejszych ustaleń, gospodarstw posiadających sieć jest 128, w tym 77 – to gospodarstwa migranckie, a 51 – niemigranckie (zob. tabela 9.1.).

Tabela 9.4. Gospodarstwa migranckie i niemigranckie posiadające sieć według typu więzi

Gospodarstwa z siecią posiadające dany typ więzi (%)		Typ gospodarstwa		Ogółem
		Migranckie	Niemigranckie	
Bliscy krewni ^a	obywatele innego państwa	20,8	11,8	17,2
	mieszkający za granicą na stałe	58,4	27,5	46,1
	mieszkający za granicą czasowo	31,2	7,8	21,9
Dalecy krewni	obywatele innego państwa	32,5	45,1	37,5
	mieszkający za granicą na stałe	37,7	45,1	40,6
	mieszkający za granicą czasowo	20,8	19,6	20,3
Przyjaciele	obywatele innego państwa	28,6	15,7	23,4
	mieszkający za granicą na stałe	31,2	29,4	30,5
	mieszkający za granicą czasowo	45,5	17,6	34,4
N		77	51	128

^a rodzice, dzieci, rodzeństwo

Źródło: Sondaż gospodarstw domowych 1999; obliczenia własne

Już na tym etapie analizy sieci wyłaniają się dość znaczne różnice pomiędzy gospodarstwami migranckimi i niemigranckimi. Najbardziej popularnym rodzajem powiązania występującego wśród gospodarstw migranckich jest więź z bliskimi krewnymi mieszkającymi za granicą na stałe, którą posiada niemal 60% gospodarstw migranckich. Natomiast wśród gospodarstw niemigranckich najczęściej spotykane są więzi z dalekimi krewnymi, którzy są obywatelami innych państw i dalekimi krewnymi, mieszkającymi za granicą na stałe. Każdym z tych rodzajów więzi dysponuje bowiem 45% gospodarstw niemigranckich posiadających sieć.

Wielkość i skład sieci obu typów gospodarstw można przedstawić nie tylko za pomocą udziałów gospodarstw, dysponujących daną liczbą czy typem powiązań. Wystarczy przyjąć założenie, że wszystkie powiązania wymienione przez gospodarstwa tworzą jedną sieć. Z tej sieci charakteryzującej ogół gospodarstw można wyodrębnić powiązania gospodarstw migranckich i powiązania gospodarstw niemigranckich, co z kolei umożliwia policzenie odsetków danego typu powiązań wśród powiązań, składających się na sieć gospodarstw migranckich, niemigranckich i ogółu gospodarstw. Taki rozkład łącznej liczby wszystkich powiązań pomiędzy oba typy gospodarstw jest zamieszczony w tabeli 9.5. W sumie respondenci wskazali 348 powiązań, w tym 236 powiązań to powiązania gospodarstw migranckich, a 112 – to “własność” gospodarstw niemigranckich³⁷. Dane na temat liczby i typu powiązań, wchodzących w skład sieci, umożliwiają ustalenie takich parametrów sieci, jak jej wielkość i struktura.

Tabela 9.5. Sieci gospodarstw migranckich i niemigranckich według typu więzi

Więzi z ... (%)		Sieci gospodarstw		Ogółem
		Migranckich	Niemigranckich	
Bliskimi krewnymi ^a	obywatelami innych państw	6,7	5,4	6,3
	osobami, mieszkającymi za granicą na stałe	19,1	12,5	17,0
	osobami, przebywającymi za granicą czasowo	10,2	3,6	8,1
Dalekimi krewnymi	obywatelami innych państw	10,6	20,5	13,8
	osobami, mieszkającymi za granicą na stałe	12,3	20,5	14,9
	osobami, przebywającymi za granicą czasowo	6,8	8,9	7,5
Przyjaciółmi	obywatelami innych państw	9,3	7,2	8,6
	osobami, mieszkającymi za granicą na stałe	10,2	13,4	11,2
	osobami, przebywającymi za granicą czasowo	14,8	8,0	12,6
Ogółem		100,0	100,0	100,0
N		236	112	348

^a rodzice, dzieci, rodzeństwo

Źródło: Sondaż gospodarstw domowych 1999; obliczenia własne

³⁷ Uzyskana liczba 348 więzi odpowiada liczbie pozytywnych odpowiedzi udzielonych przez respondentów na pytania o posiadanie danego rodzaju powiązania (zob. Aneks II, pyt. 31ABC, 32ABC, 33ABC). Niestety zastosowane pytania nie pozwalają utożsamiać pozytywnych odpowiedzi bezpośrednio z liczbą osób znajdujących się w sieci danego gospodarstwa. Przykładowo, jeżeli gospodarstwo odpowiedziało pozytywnie na pytanie o posiadanie dalekich krewnych, którzy są obywatelami innych państw, to niestety nie wiadomo, ilu takich dalekich krewnych posiada, chociaż z drugiej strony wiadomo, że posiada co najmniej jedną taką osobę. Dlatego też prawomocnym jest twierdzenie, iż sieci powiązań wszystkich gospodarstw składają się z co najmniej 348 osób, w tym sieci gospodarstw migranckich składają się z co najmniej 236 osób, a gospodarstw niemigranckich – z co najmniej 112 osób. Posługiwanie się takimi sformułowaniami jest jednak bardzo nieporęczne. Wskazówką, że takich osób w każdej z kategorii więzi może być więcej niż jedna, są odpowiedzi na pytanie, w jakich krajach gospodarstwo posiada dany rodzaj więzi. Respondenci wymieniali często kilka krajów, co sugeruje iż gospodarstwo ma kilka bliskich osób reprezentujących dany typ więzi.

Każdy z dwóch przyjętych wymiarów, wyróżniających typ powiązań, warto rozpatrzyć oddzielnie. Zredukowanie typów więzi do trzech kategorii, wyróżnionych ze względu na bliskość relacji łączących dane gospodarstwo z osobami z zagranicy, pozwoli uzyskać bardziej jednoznaczne wyniki. Tabela 9.6. przedstawia udziały powiązań z bliskimi i dalekimi krewnymi oraz z przyjaciółmi w łącznej liczbie wszystkich powiązań obu typów gospodarstw.

Tabela 9.6. Sieci gospodarstw migranckich i niemigranckich według typu więzi

Więzi z ... (%)	Sieci gospodarstw		Ogółem
	Migranckich	Niemigranckich	
Bliskimi krewnymi ^a	36,0	21,4	31,3
Dalekimi krewnymi	29,7	50,0	36,2
Przyjaciółmi	34,3	28,6	32,5
Ogółem	100,0	100,0	100,0
N	236	112	348

^a rodzice, dzieci, rodzeństwo

Źródło: Sondaż gospodarstw domowych 1999; obliczenia własne

Sieci gospodarstw migranckich składają się z 236 powiązań, 36% tej liczby stanowią więzi z bliskimi krewnymi, niecałe 30% - z dalekimi krewnymi, a 34% - z przyjaciółmi. A zatem sieci gospodarstw migranckich są złożone prawie równomiernie z bliskich krewnych, dalekich krewnych oraz przyjaciół. Sieci gospodarstw niemigranckich są ponad dwukrotnie mniejsze niż sieci gospodarstw migranckich. Ich skład również jest odmienny. W sieciach gospodarstw niemigranckich dominują dalecy krewni. Powiązania z nimi stanowią połowę wszystkich powiązań cechujących gospodarstwa niemigranckie. Drugą pod względem liczności kategorią są przyjaciele (28,6%), a najsłabiej reprezentowani, zgodnie z oczekiwaniami, są bliscy krewni (21,4%).

Drugim wymiarem różnicującym typy więzi jest status pobytu, na podstawie jakiego dana jednostka przebywa za granicą (tabela 9.7.).

Tabela 9.7. Sieci gospodarstw migranckich i niemigranckich według typu więzi

Więzi z ... (%)	Sieci gospodarstw		Ogółem
	Migranckich	Niemigranckich	
Obywatelami innych państw	26,6	33,1	28,7
Osobami, mieszkającymi za granicą na stałe	41,6	46,4	43,1
Osobami, przebywającymi za granicą czasowo	31,8	20,5	28,2
Ogółem	100,0	100,0	100,0
N	236	112	348

Źródło: Sondaż gospodarstw domowych 1999; obliczenia własne

Najczęściej spotykanymi powiązaniem, zarówno w sieciach gospodarstw migranckich jak i niemigranckich, są powiązania z osobami, mieszkającymi za granicą na stałe. Stanowią one prawie 42% wszystkich powiązań przypadających na gospodarstwa migranckie i 46% powiązań gospodarstw niemigranckich. Na drugiej pozycji pod względem częstości występowania w przypadku gospodarstw migranckich są więzi z

osobami mieszkającymi za granicą czasowo, w przypadku zaś gospodarstw niemigranckich – z obywatelami innych państw. W sieciach gospodarstw niemigranckich więzi z obywatelami innych państw i osobami mieszkającymi na stałe za granicą zdarzają się nieco częściej niż w sieciach gospodarstw migranckich. Z kolei zaś tylko 20% istniejących więzi, łączy gospodarstwa niemigranckie z osobami przebywającymi za granicą czasowo, podczas gdy udział tych powiązań z gospodarstwami migranckimi wynosi prawie 32%. Na taki rozkład bez wątpienia ma wpływ fakt podejmowania migracji, w przeszłości bądź aktualnie, przez członków migranckich gospodarstw domowych. Nawet gdy gospodarstwo migranckie aktualnie nie podejmuje samo migracji zagranicznych, to przypuszczalnie nadal obraca się ono w takim środowisku społecznym, w którym zjawisko czasowych migracji zarobkowych jest stale obecne. Stąd tak wysoki odsetek więzi w sieciach migranckich z osobami przebywającymi czasowo poza granicami Polski.

W świetle powyższych wyników widać wyraźne zróżnicowanie między gospodarstwami pod względem rodzaju, „jakości” ich sieci. Jeżeli zestawimy oba typy gospodarstw, to zobaczymy, że udział bliskich krewnych i udział przyjaciół w sieciach gospodarstw migranckich jest wyższy niż udział tych kategorii w sieciach gospodarstw niemigranckich. Z kolei w sieciach gospodarstw niemigranckich udział dalekich krewnych jest zdecydowanie wyższy niż w sieciach gospodarstw migranckich. Co zaś do statusu pobytu za granicą osób, tworzących sieć obu typów gospodarstw, okazało się, że odsetek osób przebywających za granicą czasowo w sieciach gospodarstw migranckich jest większy niż w sieciach gospodarstw niemigranckich.

Owo zróżnicowanie w zakresie dostępu do sieci, jej wielkości i rodzaju posiadanych powiązań pomiędzy migranckimi i niemigranckimi gospodarstwami może być skutkiem bardzo wielu czynników, między innymi tych, które zaistniały w wyniku migracji, zrealizowanych przez gospodarstwa migranckie³⁸. Na postmigracyjny charakter odkrytego zróżnicowania wskazuje sytuacja dalekich krewnych w sieciach obu typów gospodarstw. Dalecy krewni zazwyczaj nie wchodzi w skład gospodarstwa domowego, dlatego też są kategorią najmniej podatną na skrzywienia wynikające z przyjętej definicji typów gospodarstw. Moim zdaniem, tacy dalecy krewni są więc najlepszym przybliżeniem „pierwotnego” stanu sieci gospodarstw, czyli stanu sprzed migracji gospodarstw migranckich, którego niestety nie mamy możliwości zmierzyć. Odsetki gospodarstw migranckich i niemigranckich posiadających dalekich krewnych za granicą są bardzo do siebie zbliżone (zob. tabela 9.4.) Chociaż aktualnie gospodarstwa wyraźnie różnią się liczbą i rodzajem posiadanych sieci, to przypuszczalnie wcześniej, czyli przed migracją członków gospodarstw migranckich, różnice te były mniejsze, a wzór sieci obecnych gospodarstw migranckich pokrywał się wówczas ze wzorem sieci, jaki charakteryzuje obecne gospodarstwa niemigranckie. Prawdopodobnie wzór ten przedstawiał się następująco: niezbyt rozległe sieci z przewagą udziału dalekich krewnych nad pozostałymi rodzajami więzi oraz z niskim odsetkiem osób przebywających za granicą czasowo. Różnice zaś, które obserwujemy aktualnie, zarówno w skali jak i jakości sieci między gospodarstwami migranckimi i niemigranckimi mają głównie postmigracyjny charakter. „Wyjściowe” położenie obu typów gospodarstw w zakresie sieci było przypuszczalnie jednakowe. W związku z tym to nie sieci były główną przyczyną zaistnienia przepływu. Jednak są to tylko spekulacje. Dopóki nie będzie można porównać stanu sieci gospodarstw, o których wiadomo, że jedne w przyszłości zaczną migrować a inne pozostaną niemobilne,

³⁸ Niestety nie znamy stanu sieci gospodarstw migranckich i niemigranckich przed migracją członków gospodarstw migranckich. Dopiero takie porównanie byłoby w pełni adekwatne jeśli chodzi o wpływ sieci powiązań na decyzję migracyjną.

dopóty nie będzie można jednoznacznie stwierdzić braku bądź istnienia wpływu sieci na podejmowanie decyzji migracyjnej.

Z kolei w zasadzie nie ma różnic pomiędzy gospodarstwami w zakresie lokalizacji ich sieci. Tabela 9.8. prezentuje odsetki powiązań w danym kraju. Rozkłady powiązań według krajów w przypadku obu typów gospodarstw są niemal identyczne. Można zatem po raz kolejny przywołać wielokrotnie powtarzany fakt, że sieci powiązań zagranicznych z Moniek skoncentrowane są głównie i przede wszystkim w Stanach Zjednoczonych. Miasto Mońki potocznie jest kojarzone z “Ameryką” czy “z wyjazdami do USA”. Dzieje się tak prawdopodobnie za sprawą niebywalej koncentracji powiązań z tym krajem w tak małej miejscowości jak Mońki.

Tabela 9.8. Sieci gospodarstw migranckich i niemigranckich według krajów lokalizacji powiązań

Więzi w ... (%)	Sieci gospodarstw		Ogółem
	Migranckich	Niemigranckich	
USA	74,3	70,6	73,1
Niemcy	9,9	11,9	10,6
Belgia	6,3	4,0	5,6
Kanada	2,3	3,2	2,6
Włochy	2,0	1,6	1,8
Francja	2,0	0,8	1,6
Austria	0,8	3,2	1,6
Wielka Brytania	0,8	2,4	1,3
Inne	1,6	2,3	1,8
Ogółem	100,0	100,0	100,0
N	253	126	379 ^a

^a liczba krajów lokalizacji powiązań jest wyższa niż liczba zarejestrowanych powiązań, gdyż niektóre gospodarstwa wymieniły kilka powiązań jednego typu w różnych krajach (zob. Aneks II, form. 4, pyt. 31I, 32I, 33I)

Źródło: Sondaż gospodarstw domowych 1999; obliczenia własne

W Mońkach rzadko zdarza się takie gospodarstwo, które nie miałoby żadnych powiązań ze Stanami Zjednoczonymi. W tabeli 9.9. zamieszczone są udziały gospodarstw posiadających przynajmniej jedno powiązanie w trzech głównych krajach rozmieszczenia sieci. Około 92% gospodarstw migranckich i 86% gospodarstw niemigranckich posiadających sieć powiązań ma dostęp do przynajmniej jednej osoby będącej w Stanach Zjednoczonych. W praktyce więc posiadanie sieci powiązań zagranicznych przez gospodarstwo w Mońkach jest niemal równoznaczne z tym, że gospodarstwo to ma też powiązania w USA. Jeżeli zaś za punkt odniesienia weźmiemy wszystkie gospodarstwa z Moniek, a nie tylko te które posiadają sieci, to gospodarstwa mające sieci w Stanach Zjednoczonych stanowią 80% wszystkich gospodarstw migranckich i 62% wszystkich gospodarstw niemigranckich oraz stanowią 72% ogółu gospodarstw z Moniek. Wskaźnik ten oddaje stopień upowszechnienia amerykańskich sieci powiązań wśród monieckich rodzin.

Tabela 9.9. Gospodarstwa migranckie i niemigranckie posiadające sieć według krajów lokalizacji powiązań

Gospodarstwa z siecią, posiadające co najmniej jedną więź w ... (%)	Typ gospodarstwa		Ogółem
	Migranckie	Niemigranckie	
USA	91,9	86,3	89,6
Niemcy	23,0	19,6	21,6
Belgia	13,5	9,8	12,0
N	77	51	128

Źródło: Sondaż gospodarstw domowych 1999; obliczenia własne

Wielu respondentów podkreślało w swoich komentarzach powszechność rodzinnych związków ze Stanami Zjednoczonymi. Oto historie rodzin dwóch mieszkańców Moniek, świadczące o ciągłości tradycji migracyjnych i trwałości powiązań ze Stanami Zjednoczonymi na tych terenach. Już dziadkowie respondenta zarówno ze strony matki jak i ojca zapoczątkowali wędrówki do Stanów, co sprawiło, że w rodzinie tej związki ze Stanami trwają do dziś:

“Moja babcia urodziła się w Stanach. Urodziła się, ale wróciła, nie wiem, może w wieku 3 lat, no i po prostu już tutaj została. Wyjechał mój wujek – w latach właśnie 70., ściągnął później ... to był być może rok 83 – pojechał mój ojciec na rok i zaczął załatwiać papiery dla nas (...) Pojechał sam, później pojechał z moim starszym bratem, później już starał się – wujek jest obywatelem – to tam złożył tzw. petycję – po prostu dostał ojciec stały pobyt. (...) nam załatwił możliwość wyjeżdżania i tak to się nakręciło. (...)”.

Ten sam respondent kontynuuje barwną opowieść rodzinną:

“Dziadka brat był ... to już od początku naszego wieku, już lata 20., był w tych Stanach 3 razy, (...), on zawsze wyjeżdżał, przywoził te pieniądze, coś tam pobudował. Raz się w knajpie u Żyda, jak to dziadek opowiada, się napił, stracił te pieniądze i z powrotem musiał wyjechać – i tak 3 razy. Ale kiedyś się załatwiało ten wyjazd, w tych latach, tak jak się opowiadało, no po prostu przez Żyda. To organizowali oni – Żydzi. I przed wojną jeszcze, podczas zaboru – to oni(...)

- A gdzie wy jeździecie?

Do Chicago. A drugi dziadek jeździł do ... z drugiej strony dziadek – był w Bostonie, był w Nowym Jorku, (...) tutaj po prostu ta okolica, tu bieda wymuszała kiedyś ... no i teraz praktycznie jest to samo. Z drugiej strony mój dziadek, mojej babci brat – to skomplikowane – był ... dwójka braci była żołnierzami, jeden zginął, jako żołnierz amerykański, jeden był czołgista, drugi był piechurem. Jeden zginął, a drugi zaginął.” (Mońki 1999, mężczyzna, M/1999/6)

Jedna z rozmówczyń też sięga pamięcią do początku wyjazdów za ocean ze swojej rodziny:

“Począwszy od, od, ... znaczy to się zaczęło chyba sprzed wojny, sprzed II wojny światowej. Bo mojej babci dwie siostry pojechały przed ... chyba w latach 20. do Stanów. Ale to chyba wtedy jeździli bez zaproszeń bez niczego. (...) Inny ustrój, było można

pojechać, kto miał pieniądze to jechał. Pojechały dwie siostry, ściągnęły swoich chłopaków i tam pozakładały rodziny. Ze względów zdrowotnych część powracała tutaj, zostawała albo umierała. (...) Po wojnie ci co mieli obywatelstwo amerykańskie to pojechało bez problemu. (...) Lata 50. - 60. to nikt nie jeździł. Ja tam nie słyszałam, żeby z Moniek ktoś pojechał. Tata pierwszy raz pojechał w 70. latach (...)” (Mońki 1999, kobieta, M/1999/2).

Powyższe wyniki pozwalają stwierdzić, że w Mońkach doszło do nasycenia sieci amerykańskiej. Sieć powiązań ze Stanami Zjednoczonymi znajduje się w kulminacyjnym stadium swego rozwoju. Więzi z osobami zza oceanu są powszechne. Sieć jest prawie w równym stopniu dostępna wszystkim mieszkańcom, bez względu na to, do jakich gospodarstw należą.

Sieci w innych krajach są zdecydowanie rzadsze i mniej rozpowszechnione. W Niemczech i Belgii sieć powiązań dopiero się tworzy i umacnia. Proces formowania się networku w tych krajach jest produktem ubocznym migracji zarobkowych podejmowanych w ostatnim czasie przez mieszkańców Moniek. Mając to na uwadze, raczej nie należało się spodziewać, że powiązania z tymi krajami wystąpią w wypadku gospodarstw nie biorących udziału w migracjach do tych krajów. A jednak powiązania te wystąpiły i to w niemal identycznych proporcjach co u gospodarstw migranckich. Jest to niezmiernie interesujące, że proces kształtowania się nowych sieci widoczny jest nie tylko w przypadku gospodarstw migranckich ale też i niemigranckich. Około 10% wszystkich powiązań gospodarstw migranckich i niemigranckich stanowią więzi z osobami przebywającymi w Niemczech, a około 5% - w Belgii (zob. tabela 9.8.). Należałoby taką sytuację przypisać istnieniu i działaniu silnych powiązań “wewnętrznych” między gospodarstwami w Mońkach. Linia podziału na gospodarstwa migranckie i niemigranckie w rzeczywistości nie istnieje, jest tylko rozróżnieniem analitycznym. W małym “mieście rodzin” gospodarstwa domowe są ze sobą powiązane relacjami pokrewieństwa czy znajomości. To sprawia, że niejako pożyczają, przejmują od siebie nawzajem również swoje powiązania zagraniczne. Proces formowania się sieci powiązań zagranicznych nigdy nie jest ograniczony jedynie do ścisłego grona osób czy gospodarstw migrujących, a niejako od razu rozlewa się na całą społeczność, od razu zatacza szersze kręgi. Za sprawą relacji pokrewieństwa, przyjaźni i innych relacji sieci migracyjne stają się dostępne szerokiej grupie ludzi, zamieszkujących określone terytorium.

Cytowany już rozmówca w następujący sposób przedstawia początki i rozwój ruchu migracyjnego z Moniek:

“Korzystają z pomocy rodziny. To jest mała miejscowość. A od czego się to zaczęło, że tak Mońki? Akurat ... dużo osób wyjechało w latach 70. i 80. i wtedy po prostu – to była jeszcze mniejsza miejscowość niż jest obecnie – każdy każdego znał i po znajomości, czy rodzina ściągała, a wiadomo – to rodzi jakikolwiek łańcuch i to się nakręca; a dzisiaj już praktycznie masowo [wyjeżdżają].” (Mońki 1999; mężczyzna, M/1999/6).

Rozumowanie mieszkańca Moniek jest niezwykle zbieżne z twierdzeniami teorii sieci migracyjnych.

Sam opis sieci nie daje nam obrazu rzeczywistych funkcji tych sieci. Należy bowiem rozróżnić dostęp do sieci powiązań i korzystanie z jej zasobów, służące realizowaniu różnych celów przyświecających jednostce czy rodzinie.

Niezbędnym warunkiem wstępnym wykorzystywania zasobów sieci jest podtrzymywanie kontaktu z osobami z tej sieci. Kontakt z osobami przebywającymi za

granicą jest niezwykle istotny. Jest to rodzaj długotrwałej inwestycji. Stronom zaangażowanym zależy na zachowaniu więzi łączących bliskie osoby, pomimo tego, że dzielą je często ogromne odległości. Trwałe utrzymanie kontaktu z osobami, znajdującymi się w różnych, oddalonych punktach przestrzeni jest niezwykle trudne, gdyż jest to rzecz krucha, delikatna, narażona na masę okoliczności i zakłóceń. Bez ważnych przyczyn kontakt z bliską osobą, krewną lub znajomą, może zostać urwany. Wystarczającym powodem do tego, by kontakt osłabł, jest sama fizyczna odległość, dzieląca jednostki. Potrzeba zatem dużej determinacji, chęci i woli obu stron, by zachować bliskie relacje na odległość. Pielęgnowanie kontaktów z osobami z zagranicy jest pierwszym krokiem do otwarcia sobie drogi do korzystania z zasobów sieci, na przykład podczas realizacji migracji. Jaka jest skala podtrzymywania kontaktów z osobami z sieci w przypadku dwóch porównywanych typów gospodarstw³⁹?

Tabela 9.10. Gospodarstwa migranckie i niemigranckie posiadające sieć według liczby podtrzymywanych kontaktów⁴⁰

Gospodarstwa z siecią (%)	Typ gospodarstwa		Ogółem
	Migranckie	Niemigranckie	
Podtrzymujące wszystkie więzi	80,5	64,8	74,2
Podtrzymujące część więzi ^a	14,3	17,6	15,6
Nie podtrzymujące żadnej więzi	5,2	17,6	10,2
Ogółem	100,0	100,0	100,0
N	77	51	128

^a gospodarstwa nie podtrzymujące kontaktów z co najmniej jednym posiadanym powiązaniem

Źródło: Sondaż gospodarstw domowych 1999; obliczenia własne

Sieci 5% gospodarstw migranckich i 17% niemigranckich są całkowicie “zamrożone”. Gospodarstwa te, choć mają sieć powiązań, nie podtrzymują jednak żadnej formy kontaktu z osobami z tej sieci. Można więc w pełni zasadnie twierdzić, że na dany moment sieci tych gospodarstw nie spełniają istotnych funkcji i nie przedstawiają sobą dla tych gospodarstw większej wartości. Nie można jednak tych sieci całkowicie wykluczyć z pola widzenia, ponieważ tkwi w nich potencjał nawiązania bądź odnowienia kontaktów, dlatego też określenie “zamrożone” najlepiej oddaje stan tych sieci. Większość z gospodarstw, nie podtrzymujących żadnej formy kontaktu z siecią, stanowią gospodarstwa niemigranckie. Wynik ten jest zgodny z przewidywaniami, że należy się spodziewać większej intensywności i aktywności w podtrzymywaniu kontaktów z siecią w gospodarstwach migranckich, gdyż realna wartość sieci powiązań zagranicznych dla

³⁹ Pomiar kontaktów zawiera jeden mankament. W kwestionariuszu zabrakło bowiem jednoznacznego pytania filtrującego ‘Czy gospodarstwo podtrzymuje kontakt z osobami danego rodzaju? Tak/Nie’. W przypadku istnienia określonego rodzaju powiązania pytano członków gospodarstwa już o to, jaki rodzaj kontaktu podtrzymują oni z tymi osobami (zob. Aneks II, form. 4, pyt. 31.II). Respondenci nie mieli więc bezpośredniej możliwości wyrażenia tego, że nie podtrzymują żadnych kontaktów. W związku z tym, jedynym wyjściem umożliwiającym obliczenie udziałów gospodarstw podtrzymujących kontakty ze swoją siecią i nie podtrzymujących, było przyjęcie założenia, że ci spośród respondentów, którzy po wskazaniu jakiegoś powiązania, nie odpowiedzieli na pytanie dotyczące rodzaju podtrzymywanego kontaktu, w istocie nie podtrzymują tego kontaktu w żaden sposób.

⁴⁰ Przyjęto luźne kryterium tego, jakie zachowanie wystarcza, by można było mówić o kontakcie pomiędzy gospodarstwem a osobami z sieci. Już zwykły kontakt listowny jest przejawem starań podtrzymania istniejącego powiązania.

gospodarstw migranckich jest prawdopodobnie wyższa niż dla gospodarstw niemigranckich. Kolejną odrębną kategorią są gospodarstwa, które podtrzymują kontakty tylko z niektórymi osobami ze swojej sieci. Jest to opcja pośrednia. 14,3% gospodarstw migranckich i 17,6% gospodarstw niemigranckich traktuje osoby ze swoich sieci wybiórczo. Z niektórymi osobami gospodarstwa te podtrzymują kontakty, z innymi zaś nie podtrzymują. Trzecia najliczniejsza kategoria obejmuje gospodarstwa, które podtrzymują kontakty ze wszystkimi osobami będącymi w ich sieciach. Należy do niej 80,5% gospodarstw migranckich posiadających sieć i 64,8% - gospodarstw niemigranckich. Różnica między tymi udziałami jest znaczna. Gospodarstwa migranckie częściej niż niemigranckie starają się utrzymać kontakt z każdą osobą z ich sieci, bowiem dla tych gospodarstw każda osoba jest potencjalnie wartościowa i może się w przyszłości okazać bardzo cenna. Podsumowując, po nałożeniu mocnego kryterium, jakim jest kontaktowanie się ze wszystkimi osobami z sieci, 74% wszystkich gospodarstw posiadających sieć podtrzymuje kontakty na taką skalę. Jeżeli zaś dopuścimy słabszy warunek, podtrzymywania kontaktów przynajmniej z niektórymi osobami z sieci, to udział takich gospodarstw wzrasta do 90%. Stąd wniosek, że generalnie gospodarstwa z Moniek mają ożywione kontakty z osobami z zagranicy, przy tym jednak gospodarstwa migranckie utrzymują więcej kontaktów niż niemigranckie.

Z kolei trudno jest mówić o dużych różnicach pomiędzy obu typami gospodarstw w kwestii preferowanych form podtrzymywania kontaktów z siecią. Jednakże pewne drobne różnice dają się zauważyć. 55% więzi gospodarstw migranckich jest utrzymywanych wyłącznie telefonicznie lub listownie w porównaniu do 48% więzi gospodarstw niemigranckich. Stąd wniosek, że gospodarstwa niemigranckie częściej wolą nieco bardziej urozmaicone formy podtrzymywania kontaktów niż tylko listowne czy telefoniczne. Generalnie jednak, wśród powiązań, z którymi respondenci podtrzymują kontakt, połowę stanowią kontakty "słabe" i okazyjne, a połowę – intensywne i różnorodne. Jest to charakterystyczne zarówno dla sieci gospodarstw migranckich jak i niemigranckich.

Utrzymanie kontaktów z rodziną lub innymi osobami bliskimi, przebywającymi za granicą, jest warunkiem, umożliwiającym obustronne zaufanie i rozwój mechanizmu wymiany, kierowanego zasadą wzajemności. Co z kolei daje możliwość praktycznego wykorzystywania zasobów, będących w posiadaniu osób z zagranicy, do realizacji różnorodnych celów gospodarstw przebywających w kraju. Owe zasoby mogą mieć charakter materialny jak i niematerialny, cele zaś gospodarstwa również nie muszą się sprowadzać jedynie do wymiernych korzyści. W literaturze migracyjnej przeważa pogląd, że cele gospodarstw migranckich odnośnie wykorzystywania zasobów sieci tak czy inaczej krążą wokół sfery przyszłych bądź zrealizowanych migracji ich członków. Jednakże powstaje pytanie, jakimi celami kierują się w swoich kontaktach z siecią gospodarstwa niemigranckie. Z pewnością bowiem nie wszystkie mają na względzie ewentualną migrację. Sam proces podtrzymywania kontaktów pomiędzy osobami z zagranicy a gospodarstwami z Moniek jeszcze nie świadczy o tym, że jest on wielce zobowiązujący i że obie strony wiążą z nim określone nadzieje na wymierne korzyści. Nie należy zapominać o tym, że przedmiotem niniejszych analiz są więzi pomiędzy bardzo bliskimi sobie ludźmi - rodziną i przyjaciółmi. Osoby te łączy wspólna przeszłość, więzy krwi, wspólnota doświadczeń czy pochodzenia, a dzieli – odległość. Jeżeli dane gospodarstwo inwestuje w podtrzymywanie tych kontaktów, to wynika to w pewnym stopniu z pozamaterialnych potrzeb jego członków, w pewnym zaś stopniu ze zwyczajowych norm, nakazujących bezinteresowne pielęgnowanie takich bliskich więzi. Nagrody zaś towarzyszące tego rodzaju kontaktom często również mają charakter niematerialnych satysfakcji. Wydaje mi się, że w równym stopniu dotyczy to obu typów gospodarstw.

Niematerialnych korzyści, związanych z funkcjonowaniem w obrębie jakiejś sieci powiązań interpersonalnych, nie można zliczyć ani zmierzyć. Można jednak coś powiedzieć o korzyściach wymiernych. Najbardziej namacalnym przejawem wykorzystywania kapitału sieci są przepływy środków finansowych i rzeczy od osób z zagranicy do gospodarstw w Mońkach (zob. tabela 9.11.). 43% gospodarstw migranckich i prawie 13% gospodarstw niemigranckich w ciągu ostatnich 4 lat od momentu badania otrzymało z zagranicy pieniądze. Wszystkie gospodarstwa otrzymujące pieniądze z zagranicy posiadają sieć powiązań. Ta zbieżność jest odzwierciedleniem związku, istniejącego pomiędzy przepływami pieniędzy i innej pomocy materialnej z zagranicy a funkcjonowaniem sieci powiązań zagranicznych w danej miejscowości⁴¹. Sieci są sprawnym przekaźnikiem kapitału, różnych dóbr czy informacji z zagranicy do Moniek i z powrotem. Gospodarstw, które otrzymały prezenty lub pomoc rzeczową jest nieco więcej niż gospodarstw otrzymujących pieniądze. Stanowią one połowę wszystkich gospodarstw migranckich oraz ponad 20% gospodarstw niemigranckich. I w tym wypadku również wszystkie gospodarstwa, będące odbiorcami takiej pomocy, posiadały sieć powiązań. Pieniądze trafiają do Moniek z zagranicy w bardzo różny sposób, są przywożone osobiście przez osoby przekazujące lub dostarczane za pośrednictwem innych osób czy banku. Środki te zarówno gospodarstwa migranckie jak i niemigranckie przeznaczają głównie na cele konsumpcyjne.

Różnica udziałów gospodarstw migranckich i niemigranckich korzystających z pomocy z zagranicy jest na tyle duża, że pozwala twierdzić, iż obydwie formy pomocy – pieniężna i rzeczowa – trafiają przede wszystkim do gospodarstw migranckich, zaś gospodarstwa niemigranckie uczestniczą w tych korzyściach w bardzo ograniczonym stopniu. W większości przypadków przepływ pieniędzy i innych rzeczy odbywał się jednokierunkowo od osób z zagranicy do gospodarstw migranckich w Mońkach. Zanotowano jedynie pięć przypadków przepływu w drugą stronę – od gospodarstw migranckich z Moniek do krewnych przebywających za granicą.

Tabela 9.11. Gospodarstwa migranckie i niemigranckie według przepływu pieniędzy i pomocy rzeczowej z zagranicy w okresie 1995-1999

Gospodarstwa (%)	Typ gospodarstwa		Ogółem
	Migranckie	Niemigranckie	
Otrzymujące z zagranicy pomoc pieniężną	42,9	12,7	29,0
Otrzymujące z zagranicy pomoc rzeczową ^a	50,0	21,1	37,7
N	84	71	155

^a do pomocy rzeczowej zaliczane są także prezenty

Źródło: Sondaż gospodarstw domowych 1999; obliczenia własne

Jednak bardziej istotnym niż skala owych przepływów, jest fakt, od kogo one pochodzą. W 95% przypadków pieniądze pochodziły od krewnych tych gospodarstw. I taka sytuacja charakteryzuje zarówno gospodarstwa migranckie jak i te nieliczne gospodarstwa niemigranckie, otrzymujące tego rodzaju pomoc. Niezmiernie rzadko zdarza

⁴¹ Chociaż niestety nie wystarcza ona do potwierdzenia istnienia związku bezpośredniego, gdyż przekazującymi różne dobra do Moniek mogą się okazać osoby spoza sieci powiązań, co jednak jest mało prawdopodobne.

się, by takim ofiarodawcą był ktoś spoza rodziny. Istnieje jednak wyraźne zróżnicowanie pomiędzy gospodarstwami migranckimi i niemigranckimi co do tego jacy krewni przekazują taką pomoc – czy są to członkowie danego gospodarstwa, czy też inne osoby z rodziny. W przypadku gospodarstw migranckich mniej więcej połowa wszystkich przekazów od krewnych pochodziła od członków danego gospodarstwa, a połowa od innych osób z rodziny. Taki wynik wskazuje na obecność w monieckiej rzeczywistości zjawiska znanego w literaturze migracyjnej jako “gospodarstwa cienie” (*shadow households*) (Caces i inni 1985). Migrujący członkowie gospodarstw migranckich, pomimo iż są na skutek swoich migracji fizycznie nieobecni w Mońkach, czują się jednak zobowiązani do przeznaczania zarobionych za granicą pieniędzy na utrzymanie członków rodziny pozostającej w kraju⁴². Pierwotną afiliacją tych migrantów jest gospodarstwo domowe w Mońkach. Utrzymane zostają podstawowe obowiązki i prawa tych osób, adekwatne do ról społecznych pełnionych przez nie w gospodarstwie pozostawionym w kraju. Przepływy środków finansowych do gospodarstw migranckich w Mońkach są często bardzo regularne (raz na miesiąc, raz na trzy miesiące), a sytuacja taka może trwać przez lata, mimo iż częstokroć za granicą osoby te wspólnie z innymi migrantami tworzą już nowe gospodarstwa domowe.

Równie wysoki udział, bo rzędu 85% wszystkich przypadków, mają osoby spokrewnione w przekazywaniu danemu gospodarstwu różnych przedmiotów i prezentów. I w tym wypadku 43% krewnych przekazujących z zagranicy pomoc dla gospodarstw migranckich, stanowią członkowie tych gospodarstw. Najbardziej popularne jest przekazywanie do kraju odzieży i obuwia oraz żywności (najczęściej słodyczy), gospodarstwa migranckie są ponadto obdarowywane również sprzętem gospodarstwa domowego lub audiowizualnym, a najmłodszy członkowie – zabawkami.

Podsumowując, gospodarstwa migranckie z Moniek częściej niż gospodarstwa niemigranckie korzystają z pomocy z zagranicy i niemal cała ta pomoc przeznaczona zarówno dla gospodarstw migranckich jak i niemigranckich pochodzi od osób spokrewnionych z danymi gospodarstwami, a więc od osób, które należą do sieci powiązań tych gospodarstw. W przypadku gospodarstw migranckich duża część tej pomocy pochodzi od samych członków tych gospodarstw i jest przekazywana w ramach obowiązku, ciążącego na migrantach, wspomagania ich “gospodarstw cieni” pozostawionych w Polsce.

Mońki są jednym z wielu miast na Podlasiu, posiadających bogate tradycje wyjazdów, istniejących już od końca XIX wieku. Dotyczy to przede wszystkim rozwoju powiązań ze Stanami Zjednoczonymi. Prawdopodobnie ten bagaż “starych” powiązań odziedziczyły w równym stopniu wszystkie gospodarstwa z Moniek, które się znalazły w latach 70. u progu nowej fali migracyjnej z tych terenów. Sieć powiązań zagranicznych w owym czasie miała raczej cechy zastanej, otrzymanej “z góry” przez gospodarstwa domowe, a nie wypracowanej czy wykreowanej za pomocą działań gospodarstw. Sieć ta była śladem dawnych migracji i związków między Podlasiem a Ameryką, które przeszły już do historii. Na początku lat 70. nosiła ona wszystkie znamiona sieci przedstawianej z perspektywy teorii systemu migracyjnego Zlotnik (1998), w ramach której sieć jest rozumiana jako pewien zasób związków nie tylko personalnych, ale też historycznych i kulturowych, łączących region pochodzenia – Podlasie z regionem przeznaczenia –

⁴² Koncept “gospodarstw cieni” oparty jest na uchyleniu jednego z powszechnie przyjętych założeń, konstytuujących pojęcie gospodarstwa domowego. Autorzy uchylają bowiem warunek zamieszkiwania przez grupę osób w jednym miejscu, “pod jednym dachem”. Gospodarstwo domowe może składać się z rozproszonych przestrzennie jednostek, nadal przy tym stanowiąc jedno gospodarstwo. Przyjęcie takiej poprawki jest szczególnie zasadne w przypadku gospodarstw domowych, których członkowie podejmują się migracji.

Stanami Zjednoczonymi. W tym momencie jednak za sprawą nowych migracji sieć ta została ponownie ożywiona. Pewne czynniki pozasieciowe (interes ekonomiczny, względna łatwość uzyskania paszportu, sytuacja zatrudnieniowa, ciekawość świata itp.) skłoniły niektóre gospodarstwa do podjęcia migracji. Kapitał społeczny “zastanych” sieci powiązań był dla tych gospodarstw dużym ułatwieniem. Inne gospodarstwa, choć mające również dostęp do tego kapitału, nie włączyły się do ruchu migracyjnego i pozostały niemobilne. Gospodarstwa, które stały się migranckimi, zaczęły rozwijać i pomnażać “odziedziczony” kapitał społeczny, natomiast gospodarstwa niemigranckie pozostały przy dawnym zasobie. Niektóre cechy sieci, na przykład jej wielkość czy skład, znacznie się różnią w zależności od typu gospodarstwa, ale te różnice są raczej skutkiem zachowań migracyjnych gospodarstw migranckich i różnych działań, podejmowanych przez te gospodarstwa. Działania podejmowane przez gospodarstwa migranckie zmieniły kontekst społeczny, wpłynęły na kształt samej sieci powiązań i zaczęły ją same kreować. Tym niemniej niektóre z charakterystyk sieci obu typów gospodarstw takie jak kraje lokalizacji powiązań pozostały zbieżne.

W rzeczywistości mamy do czynienia z jedną siecią powiązań zagranicznych, cechującą wszystkie gospodarstwa na obszarze Moniek. Nie ma dwóch odrębnych bytów, dwóch odrębnych sieci, funkcjonujących w Mońkach, gdyż tak naprawdę są one częścią jednej całości. Wszystkie gospodarstwa, bez względu na ich postawy i zachowania migracyjne, w mniejszym lub większym stopniu są wciągnięte w obręb tej sieci. Rozbudowane sieci powiązań zagranicznych społeczności Moniek stanowią jej olbrzymi kapitał społeczny, z którego wszyscy mieszkańcy są w stanie skorzystać.

10. Potencjalni migranci z Moniek

Czy migracje zarobkowe z Moniek należą już do przeszłości? Na to pytanie pozwala odpowiedzieć pomiar potencjału migracyjnego. Nic nie wskazuje na to, by w najbliższym czasie migracja z Moniek za granicę miała ustać. Z badania sondażowego wynika, że chęć wyjazdu za granicę ujawniło 19,5% wszystkich zbadanych osób w wieku 16 i więcej lat⁴³. To uprawnia do poczynienia pewnej generalizacji – co piąty dorosły mieszkaniec Moniek rozważa ewentualność wyjazdu za granicę i nie chodzi mu bynajmniej o zwiedzanie świata czy wypoczynek. Taki wniosek tylko jeszcze raz potwierdza powszechność kultury migracyjnej w tym mieście. Przyszły potencjał migracyjny jest zlokalizowany głównie w gospodarstwach, które już są migranckie. Ponad 71% spośród wszystkich osób zamierzających wyjechać należy do gospodarstw migranckich, a tylko 29% potencjalnych migrantów – to członkowie gospodarstw niemigranckich. Różnica jest więc przytłaczająca.

Tabela 10.1. Potencjalni migranci według typu gospodarstwa (%)

Osoby ^a	Typ gospodarstwa		Ogółem
	Migranckie	Niemigranckie	
Planujące migrację (%)	25,3	12,5	19,5
N	245	200	445

^a dotyczy osób w wieku 16 i więcej lat

Źródło: Sondaż gospodarstw domowych 1999; obliczenia własne

⁴³ zob. przypis 31.

Biorąc pod uwagę udziały osób deklarujących zamiar migracyjny w stosunku do liczebności dwóch wyróżnionych typów gospodarstw, osoby, chcące migrować, stanowią 1/4 wszystkich osób należących do gospodarstw migranckich i tylko 12,5% osób, należących do gospodarstw niemigranckich (zob. tabela 10.1.). Jednakże takie porównanie jest niewystarczające, gdyż umyka nam z pola widzenia fakt, iż większa część z tych 25% osób, należących do gospodarstw migranckich i deklarujących chęć wyjazdu, już była za granicą. Te osoby mogą zatem przy planowaniu kolejnych swoich migracji korzystać z nagromadzonego wcześniej doświadczenia migracyjnego. Praktyczna wiedza nabyta podczas poprzednich migracji jest składnikiem kapitału ludzkiego tych osób, który bez wątplenia przyczynia się do podejmowania przez nie kolejnych migracji. Natomiast żaden z członków gospodarstw niemigranckich nigdy nie był za granicą. Taką możliwość wyklucza już sama definicja gospodarstw typu niemigranckiego. W konsekwencji ta część osób (12,5%), należących do gospodarstw niemigranckich i skłonnych do migracji, również jest pozbawiona doświadczenia migracyjnego. Dlatego też, aby uzyskać bardziej klarowny obraz, porównanie należałoby zawęzić do osób, które nigdy nie były za granicą i dopiero planują swoją pierwszą migrację.

Tabela 10.2. Potencjalni migranci bez doświadczenia migracyjnego według typu gospodarstwa (%)

Osoby ^a , które nigdy nie migrowały	Typ gospodarstwa		Ogółem
	Migranckie	Niemigranckie	
Planujące migrację (%)	16,2	12,5	14,1
N	148	200	348

^a dotyczy osób w wieku 16 i więcej lat

Źródło: Sondaż gospodarstw domowych 1999; obliczenia własne

Takie porównanie zamieszczone jest w tabeli 10.2. Pomimo iż nadal stosunkowo więcej osób, które zamierzają wyjechać za granicę, pochodzi z gospodarstw migranckich niż z gospodarstw niemigranckich, to jednak odsetki te są do siebie bardziej zbliżone. Osoby planujące pierwszą migrację stanowią 16,2% osób dorosłych należących do gospodarstw migranckich i 12,5% wszystkich członków gospodarstw niemigranckich.

Nasuwa się kilka spostrzeżeń, związanych z analizą wyników przedstawionych w tabelach 10.1. i 10.2. Po pierwsze, osobiste doświadczenie nabyte podczas migracji mają ogromny wpływ na podejmowanie decyzji o kolejnych wyjazdach. Ponad 60% osób, chcących migrować i należących do gospodarstw migranckich, już było za granicą. Osobom, które kiedyś wyjeżdżały, decyzja o podjęciu nowych wyjazdów przychodzi stosunkowo łatwo. Dla części z tych osób zarobkowanie za granicą stało się już pewną życiową strategią. Zaobserwowana liczebność grupy “doświadczonych” migrantów, zamierzających migrować po raz kolejny, pozwala na stwierdzenie, że należy oczekiwać, iż osoba, która raz rozpoczęła migrację, będzie skłonna kontynuować to zachowanie w przyszłości.

Po drugie, nie ma dużych różnic pomiędzy odsetkami osób chętnych podjęcia pierwszej migracji z obu typów gospodarstw. Jest to wynik nieco zaskakujący i niełatwy do jednoznacznej interpretacji, szczególnie jeśli weźmiemy pod uwagę tezę, wysuniętą przez Massey’a, iż samo bycie członkiem gospodarstwa migranckiego, z czym się wiąże bezpośredni, łatwy dostęp do kapitału społecznego – zasobów wiedzy i doświadczeń migrantów, bardziej skłania osobę, która nigdy przedtem nie uczestniczyła w migracjach,

do przedsięwzięcia migracji (Massey i inni 1993). Jak wynika z porównania, zarówno osoby, dysponujące dostępem do kapitału społecznego, czyli te z gospodarstw migranckich jak i osoby z gospodarstw niemigranckich cechuje podobny poziom skłonności do podjęcia pierwszej migracji.

Dostrzegam dwa możliwe sposoby wytłumaczenia tego wyniku. Po pierwsze, należy zwrócić uwagę na to, że osoby planujące pierwszą migrację z gospodarstw migranckich i osoby planujące pierwszą migrację z gospodarstw niemigranckich to są "jakościowo" różne osoby. Ci pierwsi zostali przesiani, wyselekcjonowani poprzez fakt, że jakaś inna osoba bądź osoby z ich gospodarstwa już wcześniej podjęły migrację zarobkową. Często taką rolę powierzano głowie gospodarstwa. W tej sytuacji osobą, która planuje rozpoczęcie migracji, może być partner, dziecko, rodzic lub inny krewny głowy gospodarstwa, który wcześniej nie brał takiej możliwości pod uwagę, a więc generalnie cechowała go niska skłonność do wyjazdu, a mimo to teraz na skutek jakichś czynników (dostęp do kapitału społecznego jest jednym z nich) rozważa takie działanie. Zaś w gospodarstwach niemigranckich takiej selekcji wstępnej nie było. Więc osoba, która została "mianowana" przez gospodarstwo do wyjazdu za granicę, jest z natury bardziej skłonna do podjęcia takiego działania i jest najbardziej odpowiednia spośród wszystkich domowników. Dlatego też skala rzeczywistego parcia do podjęcia migracji w gospodarstwach migranckich jest niejako "zaniżona", gdyż nawet osoby z "drugiego naboru" nie są w stanie migracji się oprzeć.

Drugą prawdopodobną przyczyną takiego stanu rzeczy jest to, że Mońki są społecznością, znajdującą się w stadium nasycenia i powszechnej dostępności kapitału społecznego. Wszyscy mieszkańcy dysponują łatwym dojściem do osób, które mogłyby udzielić informacji czy pomocy przed i w trakcie potencjalnej migracji. Kapitał społeczny może być dostępny wszystkim, komu tylko będzie potrzebny, nawet jeśli osoby te nie mają bezpośrednich powiązań z zagranicą w ramach swoich gospodarstw. Stąd brak drastycznych różnic pomiędzy odsetkami osób rozważających pierwszą migrację z gospodarstw migranckich i niemigranckich.

Warto pokrótce przyjrzeć się innym charakterystykom potencjalnych migrantów z Mońki, tzn. temu, dokąd się oni wybierają, na jak długo i jaki jest główny powód planowanej podróży. Wyniki, które poniżej przytoczę, dotyczą wszystkich potencjalnych migrantów, zarówno tych, którzy już wcześniej byli za granicą (z konieczności należą oni do gospodarstw migranckich) jak i tych, którzy planują migrację po raz pierwszy.

Przyszłe migracje osób z gospodarstw migranckich znacznie się różnią pod niektórymi względami od migracji deklarowanych przez osoby z gospodarstw niemigranckich. Ale zacznę może od podobieństw. Otóż generalnie większość osób, planujących migrację, sprecyzowała datę swego wyjazdu z kraju, w tym ponad 35% osób zarówno z gospodarstw migranckich jak i niemigranckich zamierzało wyjechać jeszcze w roku badania, czyli w 1999. Wygląda na to, iż respondenci traktują zamiary migracji bardzo poważnie.

Co do innych charakterystyk wyjazdów respondenci nie są już tacy zgodni. Osoby z gospodarstw migranckich preferują wyjazdy krótsze niż osoby z gospodarstw niemigranckich. Prawie 1/3 potencjalnych migrantów z gospodarstw migranckich zamierza wyjechać za granicę na okres nie dłuższy niż 3 miesiące. Kolejne 18% osób planujących wyjazd za granicę zamierza spędzić poza krajem więcej niż 3 miesiące ale mniej niż rok. W sumie więc ponad połowa członków gospodarstw migranckich, wybierających się za granicę, nie zabawi tam dłużej niż rok. Osoby z gospodarstw niemigranckich skłaniają się do dłuższych pobyków. Tylko 9% z nich zamierza wyjechać na krótko, czyli do trzech miesięcy, natomiast ponad połowa potencjalnych migrantów z gospodarstw niemigranckich ma zamiar zatrzymać się za granicą na okres od 3 miesięcy do 3 lat.

Również nieco większy odsetek osób z gospodarstw niemigranckich planuje wyjazd za granicę na stałe. Taką możliwość rozważa 14% osób z gospodarstw niemigranckich i 12% osób, członków gospodarstw migranckich. To zróżnicowanie w deklaracjach długości pobytu za granicą w przypadku osób bez doświadczeń migracyjnych jest być może powodowane jakimiś pozostałościami “mitu Zachodu”, któremu ulegają. Wyobrażenia o Zachodzie jako krainie dobrobytu, gdzie wszystkim żyje się dobrze i wszystko przychodzi z łatwością, funkcjonowały jeszcze do niedawna powszechnie w świadomości polskiego społeczeństwa. Osoby z gospodarstw migranckich miały okazję osobiście, czy też za pośrednictwem doświadczeń bliskich ludzi poddać te wyobrażenia weryfikacji. Natomiast osoby z gospodarstw niemigranckich nie miały takiej możliwości. Dlatego też być może budują one swoje plany migracyjne na pewnych stereotypach i wyobrażeniach, zaś osoby z doświadczeniem migracyjnym oceniają sytuację bardziej realnie. Preferowanie przez nie wyjazdów krótszych jest wynikiem kalkulacji kosztów, zysków i ryzyka, towarzyszących migracjom.

Potencjalni migranci podają nieco odmienne powody, które zmuszają ich do podjęcia wyjazdu. Co prawda motywacja ekonomiczna dominuje w obu kategoriach porównywanych osób. 63% osób z gospodarstw migranckich i 69% z niemigranckich za główny powód swego potencjalnego wyjazdu podaje chęć dorobienia się i przywiezienia pieniędzy do kraju. Już jednak kolejne pomniejsze powody różnicują osoby z obu typów gospodarstw. Dla osób z gospodarstw migranckich bardzo ważnym powodem wyjazdu jest konieczność czasowej pomocy rodzinie przebywającej za granicą i inne względy rodzinne. W sumie takie motywacje podaje 18% potencjalnych migrantów z gospodarstw migranckich. Innym znaczącym powodem jest chęć podjęcia nauki za granicą czy doksztalcania się, którą zgłasza 7% potencjalnych migrantów. Natomiast osoby z gospodarstw niemigranckich częściej wymieniały możliwość podjęcia atrakcyjnej pracy za granicą i kontynuowania kariery zawodowej. Taki powód podało 14% badanych. Różnice w motywacjach potencjalnych migrantów z obu typów gospodarstw są więc bardzo czytelne.

Tabela 10.3. Potencjalni migranci według typu gospodarstwa i kraju potencjalnej migracji

Osoby ^a planujące migrację do ... (%)	Typ gospodarstwa		Ogółem
	Migranckie	Niemigranckie	
USA	55,9	54,5	55,6
Niemcy	18,6	18,2	18,5
Belgia	10,2	9,1	9,9
Inne	15,3	18,1	1,2
Brak danych	(3)	(3)	(6)
N	62	25	87

^a dotyczy osób w wieku 16 i więcej lat

Źródło: Sondaż gospodarstw domowych 1999; obliczenia własne

Istnieje też możliwość porównania potencjalnych migrantów z obu typów gospodarstw pod względem krajów, do których mają zamiar wyjechać (zob. tabela 10.3.). Dość zaskakującym wynikiem są tak wysokie notowania Stanów Zjednoczonych, gdyż w świetle danych o migracjach już zrealizowanych ich znaczenie jako głównego kraju docelowego spada (zob. tabela 6.1.). Około 55% osób zmierza do Stanów Zjednoczonych. Drugim krajem pod względem częstości wyboru są Niemcy, do których kieruje się 18%

potencjalnych migrantów. Około 10% osób planujących migrację chce wyjechać do Belgii. Te główne kierunki potencjalnych migracji, wymienione przez respondentów, są w takim samym stopniu popularne wśród osób z gospodarstw migranckich jak i niemigranckich. Oprócz kierunków najbardziej powszechnych pojedynczy respondenci wskazali na takie kraje docelowe jak Francja, Włochy, Austria, Wielka Brytania czy kraje skandynawskie – Norwegia i Szwecja oraz inne.

W oparciu o charakterystyki potencjalnych migrantów można pokusić się o odpowiedź na pytanie, czy i w jakim stopniu posiadanie sieci powiązań wpływa na decyzję o migracji⁴⁴. Przeszło 90% osób planujących migrację posiada sieć powiązań. Jak wynika z tabeli 10.4., potencjalni migranci stanowią niemal 22% osób dorosłych posiadających sieci powiązań i tylko 9,6% osób nie posiadających sieci powiązań za granicą⁴⁵. Z tego wynika, że osoby posiadające za granicą krewnych lub przyjaciół są bardziej skłonne do podjęcia migracji niż osoby, które nie posiadają bliskich więzi z osobami mieszkającymi za granicą. Jednakże jeżeli weźmiemy pod uwagę tylko osoby z gospodarstw niemigranckich, to dla tych osób posiadanie sieci powiązań przy podejmowaniu decyzji o migracji nie jest już tak istotne. Bowiem około 13% należących do gospodarstw niemigranckich i posiadających sieci wybiera się w najbliższym czasie za granicę i odpowiednio 11% osób nie posiadających sieci zagranicznych również rozważa potencjalną migrację.

Tabela 10.4. Potencjalni migranci według typu gospodarstwa i posiadania sieci powiązań

Osoby ^a (%)	Typ gospodarstwa						Ogółem		
	Migranckie			Niemigranckie					
	Z siecią	Bez sieci	Ogółem	Z siecią	Bez sieci	Ogółem	Z siecią	Bez sieci	Ogółem
Planujące migrację	27,1	5,0	25,3	13,1	11,1	12,5	21,8	9,6	19,5
N	225	20	245	137	63	200	362	83	445

^a dotyczy osób w wieku 16 i więcej lat

Źródło: Sondaż gospodarstw domowych 1999; obliczenia własne

Powyższe dane nie udzielają jednoznacznych odpowiedzi, czy i na ile czynnik sieci determinuje decyzję migracyjną. Pokazują one jedynie istniejącą współbieżność między tym czynnikiem a potencjalną migracją, chociaż nie dostarczają twardych dowodów. Z pewnością jednak zasoby powiązań zagranicznych, jakimi dysponuje gospodarstwo domowe, powinny być brane pod uwagę w modelach analizujących podejmowanie decyzji migracyjnej.

⁴⁴ Nie jest to możliwe w oparciu o dane dotyczące “zaistniałych” migrantów, gdyż nie znamy stanu ich sieci zagranicznych przed podjęciem przez nich decyzji o wyjeździe, a jedynie już po fakcie ich migracji. Sieci zaś mogły zostać dopiero ukształtowane w skutek tej migracji, a nie być jej pośrednią przyczyną.

⁴⁵ zob. przypis 32, rozdz. 7, s. 30. Mówiąc o posiadaniu sieci powiązań mam na myśli posiadanie przez dane gospodarstwo przynajmniej jednego powiązania z bliską osobą, wchodzącą w skład sieci powiązań.

Zakończenie

Zaprezentowane wyniki raczej potwierdzają opinię, że Mońki są przykładem społeczności, w której sieci powiązań z osobami mieszkającymi za granicą są bardzo rozpowszechnione. Ta powszechność zagranicznych więzi ma swoje przyczyny i ma też konsekwencje dla całej społeczności i strategii poszczególnych jej członków. Nagromadzenie interpersonalnych powiązań mieszkańców tego miasteczka z osobami z zagranicy jest skutkiem długiej tradycji migracji zagranicznych z tych terenów. Mońki i całe Podlasie wpisały się w historię globalnych przemieszczeń ludności i fali emigracji do Stanów Zjednoczonych, mającej miejsce w końcu XIX wieku i na początku wieku XX. Powiązania Podlasia ze Stanami Zjednoczonymi są głównym migracyjnym dziedzictwem mieszkańców tych terenów. Przypuszczalnie ten zasób "starych" sieci powiązań, opartych na relacjach pokrewieństwa czy przyjaźni, łączących poszczególne jednostki i rodziny, przypadł w udziale wszystkim gospodarstwom domowym zarówno tym, o których wiemy, że później same się włączyły do ruchu migracyjnego (gospodarstwom migranckim) jak i tym, które pozostały niemobilne (gospodarstwom niemigranckim). Niektórzy mieszkańcy Mońki zaczęli, poczynając od lat 70., pomnażać ten "kapitał początkowy". Mońki tworzą małe "miasto rodzin" wewnątrz powiązanych więziami pokrewieństwa, przyjaźni czy sąsiedztwa. Z tego powodu kapitał społeczny w postaci powiązań zagranicznych jest przechodni. Jest to zasób dostępny wszystkim bez względu na to, czy dane gospodarstwo domowe posiada bezpośrednie powiązania zagraniczne czy też nie. Konsekwencją tej powszechnej dostępności kapitału społecznego jest możliwość korzystania z niego przez wszystkie zainteresowane osoby z tej społeczności.

Z badań wynika, że migranci korzystają z informacji o sytuacji w kraju docelowym, o dostępnych miejscach pracy za granicą, dostarczanych przez osoby z sieci powiązań. Ponieważ jednak korzystanie z zasobów sieci powiązań jest równoznaczne z zaciągnięciem przez korzystającego "długu społecznego", jednostki starają się ograniczać korzystanie z kapitału społecznego do sytuacji, kiedy jest to bezwzględnie konieczne. Dlatego też skala wykorzystywania kapitału społecznego spada wraz ze wzrostem doświadczenia osobistego, nabytego przez migranta w trakcie jego kolejnych migracji.

Innym przejawem funkcjonowania sieci powiązań jest zjawisko mniej lub bardziej regularnych przepływów pomocy pieniężnej i materialnej od osób z zagranicy do gospodarstw, głównie migranckich, w Mońkach. Jest to pomoc świadczona w najprostszej i najbardziej bezpośredniej formie. W ten sposób migranci, przebywający za granicą, wypełniają zobowiązania wobec swoich pierwotnych gospodarstw domowych, pozostawionych w kraju, a osoby z sieci powiązań, nie mające takich zobowiązań, mogą od czasu do czasu wesprzeć materialnie gospodarstwa, z którymi łączą je bliskie stosunki. Świadczenie takiej pomocy i jej przyjmowanie jest jednocześnie potwierdzeniem wzajemnych zobowiązań i chęci utrzymania danej więzi z obu stron.

Bez wątpienia więzi międzyludzkie pozostają istotnym czynnikiem, mającym wpływ na decyzje podejmowane przez jednostkę, w tym i decyzje migracyjne. Dlatego też należy kontynuować rozpoznawanie ich znaczenia z perspektywy migrującej jednostki, jej rodziny i społeczności lokalnej.

Bibliografia

Bourdieu P., 1986. "The forms of capital", [w:] Richardson J. (red.), *Handbook of Theory and Research for the Sociology of Education*, New York: Greenwood Press, s. 241-258.

Caces F., Arnold F., Fawcett J. T., Gardner R. W., 1985. "Shadow households and competing auspices. Migration behavior in the Philippines", *Journal of Development Economics*, 17, s. 5-25.

Cieślińska B., 1993. *Mońki – szkic monograficzny migracji zagranicznych mieszkańców*, maszynopis ISS UW.

Cieślińska B., 1994. "Składniki prestiżu społecznego w małym mieście", [w:] Popławski T., (red.), *Miasta na uboczu. Przyczynek do socjologii peryferii*, Białystok.

Cieślińska B., 1997. *Małe miasto w procesie przemian w latach 1988 - 1994. Monografia socjologiczna Moniek*, Białystok: Wydawnictwo Filii Uniwersytetu Warszawskiego.

Cohen I. J., 1989. "Latter-day morphology and social praxis: a critique", [w:] *Structuration theory. Anthony Giddens and the constitution of social life*, London: Macmillan, s. 56-84.

Coleman J. S., 1988. "Social capital in the creation of human capital", *American Journal of Sociology*, vol. 94, s. 95-120.

Espinosa K. i D. Massey, 1999. "Undocumented migration and the quantity and quality of social capital", [w:] Pries L. (red.), *Migration and transnational social spaces*, Ashgate, Aldershot, Brookfield USA, Singapore, Sydney, s. 106-137.

Faist T., 1998. "The crucial meso-level", [w:] Hammar T., Brochmann G., Tamas K. i T. Faist (red.), *International migration, immobility and development. Multidisciplinary perspectives*, Oxford: Berg.

Fawcett J. T., 1989. "Networks, linkages and migration systems", *International Migration Review*, 23(3) fall, s. 671-680.

Frejka T., Okólski M., Sword K. (red.), 1998. *In-depth studies on migration in Central and Eastern Europe: The case of Poland*, New York, Geneva: United Nations.

Giza-Poleszczuk A., 1996. "Rodzina i system społeczny", [w:] Marody M. i E. Gucwa-Leśny (red.), *Podstawy życia społecznego w Polsce*, Warszawa: ISS UW.

Górny A. i D. Stola, 2001. "Akumulacja i wykorzystanie migracyjnego kapitału społecznego", w: Jaźwińska E., M. Okólski (red.), *Ludzie na huśtawce. Migracje między peryferiami Polski i Zachodu*, Warszawa: Wydawnictwo Naukowe Scholar.

Grabher G. i D. Stark, 1997. *Zorganizowana i organizująca różnorodność: teoria ewolucji, analiza sieci koordynacji i postsocjalizm*, Zeszyty seminaryjne, nr 2, Kraków: Centrum Studiów nad Gospodarką i Administracją Publiczną Akademii Ekonomicznej w Krakowie.

Gurak D. T. i F. Caces, 1992. "Migration networks and the shaping of migration systems", [w:] Kritz M. M. i inni (red.), *International migration systems. A global approach*, Oxford: Clarendon Press, s. 150-176.

Granovetter M. S., 1973. "The strenght of weak ties", *American Journal of Sociology*, 78(6) maj, s. 1360-1380.

Homans G. C., 1975. "Zachowania jako wymiana dóbr" [w:] Derczyński W., Jasińska-Kania A., Szacki J., (red.), *Elementy teorii socjologicznych. Materiały do dziejów współczesnej socjologii zachodniej*, Warszawa: PWN, s. 103-119.

Hugo G. J., 1981. "Village-community ties, village norms, and ethnic and social networks: a review of evidence from the third world", [w:] de Jong G. i R. Gardner (red.),

Migration decision making, New York: Pergamon Press, s. 186-224.

Iglicka-Okólska K., 1998. *Analiza zachowań migracyjnych na podstawie wyników badania etnosondażowego migracji zagranicznych w wybranych regionach Polski w latach 1975-1994*, Warszawa: SGH, seria "Monografie i opracowania", 438.

Iglicka K., Jaźwińska E., Okólski M., 1996. "Współczesne migracje zagraniczne ludności Polski. Badania etnosondażowe", *Studia Demograficzne*, 4 (126), s. 3-41.

Jaźwińska E., M. Okólski (red.), 2001. *Ludzie na huśtawce. Migracje między peryferiami Polski i Zachodu*, Warszawa: Wydawnictwo Naukowe Scholar.

Jaźwińska E., Okólski M. (red.), 1996. *Causes and consequences of migration in Central and Eastern Europe. Podlasie and Śląsk Opolski: basic trends in 1975-1994*, Warszawa: Friedrich Ebert Stiftung i ISS UW.

Marody M., 2000. "Kulturowe aspekty zmiany społecznej", [w:] Marody M., (red.), *Między rynkiem a etatem. Społeczne negocjowanie polskiej rzeczywistości*, Warszawa: Wydawnictwo Naukowe Scholar, s.15-43.

Massey D. S., 1990. "Social structure, household strategies, and the cumulative causation of migration", *Population Index*, vol.56, s. 3-26.

Massey D. S., 1987. "Ethnosurvey in theory and practice", *International Migration Review*, nr 4.

Massey D. S., Alarcon R., Durand J. i H. Gonzalez, 1987. *Return to Aztlan. The social process of international migration from Western Mexico*, Berkeley, Los Angeles, London: University of California Press.

Massey D. S., Arango J., Hugo G., Konaouci A., Pellegrino A., i J. E. Taylor, 1993. "Theories of international migration: a review and appraisal", *Population and Development Review*, vol.19 nr 3, s. 431-466.

Massey D. S. i R. Zenteno, 1999. *The dynamics of mass migration*, Proc. National Academy of Sciences USA, Social Sciences, vol. 96, s. 5328-5335, www.pnas.org

Mills M., 1999. *The link between Anthony Giddens' social theory and the family formation research*, Paper presented at the European Population Conference, The Hague, The Netherlands, 30 August – 3 September.

Nowicka E., 1997. *Świat człowieka - świat kultury. Systematyczny wykład problemów antropologii kulturowej*, Warszawa: PWN.

Okólski M., 1998. "A profile of the communities", [w:] Frejka T., Okólski M., Sword K., (red.), *In-depth studies on migration in Central and Eastern Europe. The case of Poland*, New York, Geneva: United Nations.

Polska Statystyka Publiczna, Bank Danych Regionalnych, GUS, www.stat.gov.pl

Popławski T., 1994. "Więzi rodzinne w małych miastach", [w:] Popławski T., (red.), *Miasta na uboczu. Przyczynek do socjologii peryferii*, Białystok.

Portes A. i J. Sensenbrenner, 1993. "Embeddedness and immigration: notes on the social determinants of economic action", *American Journal of Sociology* vol.96 nr. 6, s.1320-1350.

Putnam R. D., 1995. *Demokracja w działaniu. Tradycje obywatelskie we współczesnych Włoszech*, Kraków: Społeczny Instytut Wydawniczy Znak.

Romaniszyn K., 1999. "Kulturowe implikacje współczesnych migracji międzynarodowych. Zarys problematyki na przykładzie Polski", *Studia Polonijne*, tom 20.

Sadowski A., 1994. *Procesy ruralizacji. Ludność wiejska w mieście*, Kraków: Wydawnictwo Ekonomia i Środowisko.

Scott J., 2000. *Social network analysis. A handbook*, London: Sage Publications.

Serwis Urzędów Pracy, www.praca.gov.pl

Sewell W. H., 1992. "A theory of structure: duality, agency, and transformation", *American Journal of Sociology*, vol. 98, nr 1, s. 1-29.

Stark O., 1984. "Discontinuity and the theory of international migration", *Kyklos*, International Review for Social Sciences, vol. 37, fasc. 2, s. 206-222.

Stark O. i D. E. Bloom, 1985. "The new economics of labor migration", *American Economic Review*, 75, s.173-178.

Tefelski M., 1995. *Mońki - miasto i jego mieszkańcy*, maszynopis ISS UW.

Tilly C. i C. H. Brown, 1967. "On uprooting, kinship, and the auspices of migration", *International Journal of Comparative Sociology*, vol. 8, nr 2, s.139-164.

Tyszka Z., 1979. *Socjologia rodziny*, Warszawa: PWN.

Wellman B., 1979. "The community question: the intimate networks of east workers", *American Journal of Sociology*, vol. 84, nr 5, s.1201-1231.

Zlotnik H., 1998. *The theories of international migration*, Paper presented at the conference "International Migration: Challenges for European Populations" 25-27 June, Bari.

ANEKS I. Tabele dodatkowe

Tabela A.1. Charakterystyka zbadanych gospodarstw domowych

	Średnie charakterystyki gospodarstw
Liczba osób w gospodarstwie	3,9
Powierzchnia mieszkania (w m ²)	79,5
Łączny miesięczny dochód wszystkich członków gospodarstwa (w zł)	1624
Miesięczny dochód na głowę (w zł)	470

Źródło: Sondaż gospodarstw domowych 1999; obliczenia własne

Tabela A.2. Wyposażenie zbadanych gospodarstw domowych

	Gospodarstwa posiadające ... (%)
Samochód ^a	56,1
Telewizor kolorowy	95,5
Łazienkę	97,4
Ciepłą wodę bieżącą	85,2
Centralne ogrzewanie	94,2
Telefon	88,4
Gaz butlowy	80,0
N	155

^a co najmniej jeden pojazd mechaniczny

Źródło: Sondaż gospodarstw domowych 1999; obliczenia własne

Tabela A.3. Charakterystyka zbadanych osób

		Osoby (%)
Płeć	Mężczyźni	49,9
	Kobiety	50,1
	N	607
Wiek	17 i mniej	32,9
	18-24	13,8
	25-29	7,4
	30-39	12,9
	40-49	14,8
	50-64	12,3
	65 i więcej	5,9
	N	607
Przynależność do gospodarstwa	Migranckiego	55,8
	Niemigranckiego	44,2
	N	607
Miejsce urodzenia	Mońki	54,8
	Inna miejscowość w powiecie monieckim	20,9
	Inna miejscowość poza powiatem monieckim	24,3
	N	602
Sieć powiązań zagranicznych	Osoby, posiadające przynajmniej jedno powiązanie	84,3
	Osoby, nie posiadające żadnego powiązania	15,7
	N	605

Źródło: Sondaż gospodarstw domowych 1999; obliczenia własne

Tabela A.4. Charakterystyka zbadanych osób (ciąg dalszy)

		Osoby (%)
Wykształcenie ^a	Podstawowe	22,7
	Zasadnicze zawodowe	29,1
	Średnie i niepełne wyższe	40,1
	Wyższe	8,1
	N	406
Stan cywilny ^a	Żonaty/zamężna	65,1
	Konkubent/konkubina	0,5
	Rozwiedziony/rozwiedziona	2,7
	Wdowiec/wdowa	6,1
	Kawaler/panna	25,6
	N	407
Obecne zajęcie ^{ab}	Pracujący	50,0
	Bezrobotni	12,6
	Emeryci, renciści	22,2
	Uczący się, studiujący	12,6
	Gospodynie domowe	5,7
	N	407

^a dotyczy osób w wieku 18 i więcej lat

^b procenty nie sumują się do stu, ponieważ należało wskazać wszystkie właściwe odpowiedzi

Źródło: Sondaż gospodarstw domowych 1999; obliczenia własne

Tabela A.5. Charakterystyka zbadanych migrantów, migracji i potencjalnych migrantów

		N
Migranci	Ogółem	97
	W tym osoby, które przynajmniej raz migrowały w okresie 01.01.1995-1999	63
	W tym osoby, które nigdy wcześniej, czyli przed 01.01.1995, nie migrowały	41
Migracje z lat 1995-1999	Ogółem	105
	W tym liczba migracji osób, które nigdy wcześniej, czyli przed 01.01.1995, nie migrowały	69
Osoby planujące migrację	Ogółem	87
	W tym osoby, które nigdy nie migrowały	49

Źródło: Sondaż gospodarstw domowych 1999; obliczenia własne

ANEKS II. Kwestionariusz do badania. Mońki 1999

FORMULARZ 1.
CHARAKTERYSTYKA CZŁONKÓW GOSPODARSTWA DOMOWEGO

Numer gospodarstwa					Numer osoby	
--------------------	--	--	--	--	-------------	--

1. Relacja do głowy gospodarstwa domowego	1. głowa gospodarstwa 2. współmałżonek 3. syn/córka 4. zięć/synowa 5. ojciec/matka 6. teść/teściowa 7. brat/siostra 8. inny krewny lub powinowaty 9. inna osoba
2. Płeć	1. mężczyzna 2. kobieta
3. Rok urodzenia
4. Stan cywilny	1. żonaty/zamężna 2. konkubent/konkubina 3. rozwiedziony (a) 4. wdowiec/wdowa 5. kawaler/panna
5. Obecne wykształcenie (dotyczy osób urodzonych w roku 1991 i wcześniej)	1. podstawowe ukończone lub nieukończone 2. zasadnicze zawodowe 3. średnie nieukończone 4. ukończone średnie zawodowe 5. ukończone średnie ogólnokształcące 6. pomaturalne ukończone 7. wyższe nieukończone 8. wyższe ukończone
6. Obecne zajęcie (dotyczy osób urodzonych w roku 1981 i wcześniej) <i>Należy zaznaczyć wszystkie właściwe odpowiedzi</i>	1. pracuje zawodowo 2. rencista, emeryt 3. uczy się, studiuje 4. bezrobotny 5. zajmuje się domem (gospodyni domowa)
7. Jeżeli uczy się lub studiuje, czy jest to:	1. szkoła publiczna 2. szkoła prywatna lub społeczna
8. Jeżeli obecnie nie pracuje, czy kiedykolwiek pracował zawodowo (był zatrudniony na min. 3 miesiące)?	1. tak 2. nie
9. Miejsce urodzenia	1. Mońki 2. inna miejscowość w powiecie Mońki 3. inna miejscowość poza powiatem
10. Jeżeli inna poza powiatem, czy było to:	1. miasto (nazwa)..... 2. wieś
11. Ile razy zmieniał miejscowość zamieszkania?
12. Jeżeli zmieniał miejscowość zamieszkania, to w którym roku sprowadził się do Mońki?	
13. Czy był członkiem tego gospodarstwa domowego w końcu 1994 roku? (tj. w okresie poprzedniego badania)	1. tak 2. nie
14. Jeśli nie, to w jaki sposób stał się członkiem gospodarstwa domowego?	1. poprzez urodzenie 2. poprzez małżeństwo 3. inaczej (jak?)

Migracje i plany migracyjne

(dotyczy wszystkich członków gospodarstwa domowego urodzonych w 1983 roku i wcześniej)

15. Czy wyjeżdżał już za granicę w celach innych niż turystyczno-wypoczynkowe?	1. tak 2. nie
16. Jeżeli nie, to dlaczego?	
17. Czy zamierza wyjechać za granicę w celu innym niż turystyczno-wypoczynkowy?	1. tak 2. nie
18. Jeśli tak, kiedy zamierza wyjechać?	
19. Jeżeli tak, to jaki jest główny powód planowanego wyjazdu? <i>(zaznaczyć nie więcej niż 2 równorzędne powody)</i>	1. małżeństwo 2. inne względy rodzinne 3. nauka, doksztalcanie się 4. kontynuacja kariery zawodowej, możliwość atrakcyjnej pracy (poza względami finansowymi) 5. dorobienie się, przywiezienie do kraju pieniędzy, dóbr 6. czasowa pomoc rodzinie za granicą 7. inne (jakie?).....
20. Do jakiego kraju chce wyjechać?	
21. Dlaczego właśnie do tego kraju?	
22. Jak długo chce pozostać za granicą?	

23. Jeżeli już wyjeżdżał za granicę w celach innych niż turystyczno-wypoczynkowe proszę powiedzieć o każdym z tych wyjazdów:

	A. Kraj	B. Rok wyjazdu	C. Długość pobytu	D. Czy w trakcie pobytu pracował zarobkowo?
Wyjazd 1		latmiesiący.....dni	1. tak 2. nie
Wyjazd 2		latmiesiącydni	1. tak 2. nie
Wyjazd 3		latmiesiącydni	1. tak 2. nie
Wyjazd 4		latmiesiącydni	1. tak 2. nie
Wyjazd 5		latmiesiącydni	1. tak 2. nie
Wyjazd 6		latmiesiącydni	1. tak 2. nie
Wyjazd 7		latmiesiącydni	1. tak 2. nie
Wyjazd 8		latmiesiącydni	1. tak 2. nie
Wyjazd 9		latmiesiącydni	1. tak 2. nie
Wyjazd 10		latmiesiącydni	1. tak 2. nie
Wyjazd 11		latmiesiącydni	1. tak 2. nie
Wyjazd 12		latmiesiącydni	1. tak 2. nie

Kto odpowiadał na pytania formularza?.....

FORMULARZ 2. HISTORIA PRACY ZAWODOWEJ

(dotyczy wszystkich członków gospodarstwa domowego, którzy kiedykolwiek pracowali zawodowo – również w gospodarstwie rolnym i na własny rachunek – nie krócej niż 3 miesiące)

Numer gospodarstwa					Numer osoby	
--------------------	--	--	--	--	-------------	--

1. Nr pracy						
2. Rok rozpoczęcia pracy						
3. Nazwa wykonywanego zawodu. Opis czynności, zajmowane stanowisko						
4. Charakter zatrudnienia: 1. stały pełny etat 2. stałe pół etatu 3. praca na umowę zlecenie 4. prace dorywcze bez umowy pisemnej						
5. Typ własności zakładu pracy: 1. państwowy lub spółdzielczy 2. prywatny 3. inny (jaki?)						
6. Jeżeli prywatny zakład to czy był: 1. właścicielem/współwłaścicielem 2. pracownikiem najemnym 3. pracownikiem na własny rachunek						
7. Gdzie mieścił się zakład pracy 1. miasto, 2. wieś						
8. Czy zakład mieścił się w miejscowości zamieszkania? 1. tak, 2. nie						
9. Jeżeli nie to jak daleko (km) i ile czasu trwał dojazd (h. min.)?						
10. Rok zakończenia pracy						
11. Co robił po zakończeniu pracy: 1. podjął następną pracę 2. miał przerwę trwającą min. 3 miesiące						
12. Co robił w czasie przerwy?						
13. Czy w okresie gdy nie pracował był zarejestrowany jako bezrobotny? 1. tak, 2. nie						

FORMULARZ 2. HISTORIA PRACY c.d.

1. Nr pracy					(Pytania 14–17 dotyczą tylko aktualnej pracy respondenta, o ile prowadzi on indywidualną działalność poza rolnictwem)
2. Rok rozpoczęcia pracy					
3. Nazwa wykonywanego zawodu. Opis czynności, zajmowane stanowisko					
4. Charakter zatrudnienia: 1. stały pełny etat 2. stałe pół etatu 3. praca na umowę zlecenie 4. prace dorywcze bez umowy pisemnej					14. Liczba zatrudnionych pracowników
5. Typ własności zakładu pracy: 1. państwowy lub spółdzielczy 2. prywatny 3. inny (jaki?)					15. Liczba pracujących członków rodziny (poza respondentem):.....
6. Jeżeli prywatny zakład to czy był: 1. właścicielem/współwłaścicielem 2. pracownikiem najemnym 3. pracownikiem na własny rachunek					16. Pochodzenie kapitału na rozpoczęcie działalności
7. Gdzie mieścił się zakład pracy 1. miasto, 2. wieś					18. Czy w skład kapitału z zakładu wchodzi: 1. ziemia 2. budynki 3. maszyny 4. towar 5. inne (co?)
8. Czy zakład mieścił się w miejscowości zamieszkania? 1. tak, 2. nie				
9. Jeżeli nie to jak daleko (km) i ile czasu trwał dojazd (h. min.)?					Kto odpowiadał na pytania formularza?
10. Rok zakończenia pracy					
11. Co robił po zakończeniu pracy: 1. podjął następną pracę 2. miał przerwę trwającą min. 3 miesiące					
12. Co robił w czasie przerwy?					
13. Czy w okresie gdy nie pracował był zarejestrowany jako bezrobotny? 1. tak, 2. nie					

FORMULARZ 3. HISTORIA WYJAZDÓW ZAGRANICZNYCH

(wypełniamy dla każdej migracji zakończonej po 1.01.1995 lub trwającej obecnie)

Numer gospodarstwa					Numer osoby			Numer migracji	
--------------------	--	--	--	--	-------------	--	--	----------------	--

1. Kraj do którego jechał	
2. Region (stan, land, itp.).	
3. Nazwa miejscowości	
4. Rodzaj miejscowości	1. miasto 2. wieś
5. Data wyjazdu	rok miesiąc
6. Długość pobytu	lat miesięcy dni 0 – trwa obecnie
7. Dlaczego zdecydował się na wyjazd do tego kraju	
8. Czy wyjeżdżając posiadał informacje o sytuacji kraju, do którego jechał, dotyczące: <i>(zaznaczyć wszystkie właściwe odpowiedzi)</i>	1. poziomu zarobków 2. możliwości znalezienia pracy 3. kosztów żywności 4. kosztów mieszkania 5. możliwości korzystania z opieki społecznej 6. przepisów dotyczących cudzoziemców
9. Jeżeli chociaż jedna odpowiedź pozytywna: Od kogo, skąd przede wszystkim pochodziły te informacje?	
10. Jakie było główne źródło sfinansowania wyjazdu?	1. własne pieniądze 2. pieniądze innych członków gospodarstwa domowego 3. pieniądze pożyczone, kredyt bankowy 4. środki przekazane przez osoby przebywające za granicą 5. inne źródło (jakie?)
11. Charakter mieszkania, w którym w trakcie pobytu za granicą mieszkał najdłużej	1. miejsce w pokoju wieloosobowym 2. samodzielny pokój 3. samodzielne mieszkanie. 4. inne (jakie?)
12. Czy było to:	1. pomieszczenie u rodziny 2. pomieszczenie wynajmowane indywidualnie 3. pomieszczenie wynajmowane przez pracodawcę 4. inne (jakie?)

13. Czy w momencie wyjazdu znał język kraju, do którego jechał?	1. dobrze 2. słabo 3. w ogóle nie znał
14. Czym głównie (najdłużej) zajmował się za granicą?: <i>(nie czytać kategorii, zakodować odpowiedź)</i>	1. pracą zarobkową 2. handlem 3. nauką 4. pomocą rodzinie 5. czymś innym (czym?)
15. Jeżeli nie wymienił pracy dopytać: Czy w trakcie tego pobytu podejmował również pracę zarobkową?	1. tak 2. nie

Pytania 16–26 zadawać tylko osobom, które pracowały zarobkowo

16. Czy wyjeżdżając z Polski miał załatwioną pracę?	1. tak 2. nie
17. U ilu pracodawców pracował (ile prac wykonywał)?	
18. W jaki sposób załatwił sobie tę pracę (pierwszą pracę)?	
<i>(jeżeli wykonywał więcej niż jedną pracę)</i> 19. W jaki sposób załatwił sobie pracę wykonywaną najdłużej?	

Pytania 20–27 dotyczą pracy wykonywanej najdłużej

20. Na czym polegała ta praca?	
21. Czy posiadał zezwolenie na tę pracę?	1. tak 2. nie
22. Czy on lub pracodawca płacił za niego składkę na fundusz emerytalny?	1. tak 2. nie 3. nie wie
23. Jaka była narodowość pracodawcy (bezpośredniego przełożonego)?	
24. Czy byli tam również zatrudnieni inni Polacy?	1. tak 2. nie
25. Jaki był sposób wynagradzania za pracę?	1. akord 2. stawka za czas pracy (godzinę, dzień, itp.) 3. wynagrodzenie miesięczne 4. umowa o dzieło 5. inny (jaki?).....
26. Czy wynagrodzenie otrzymywał:	1. w gotówce 2. czekiem 3. na konto 4. inaczej (jak?).....

27. Jak długo trwała ta praca? <i>(podać jednostkę czasu)</i>	
28. Jak długo łącznie trwały wszystkie prace wykonywane w trakcie tego pobytu?	

Pytania 29–30 dotyczą wszystkich migrantów

29. Ile (w przybliżeniu) pieniędzy zarobił łącznie w trakcie tego pobytu?	kwota waluta
30. Ile pieniędzy przywiózł bądź przekazał do kraju? (łącznie z przywiezionymi lub przekazanymi towarami)	kwota..... waluta

Dalsze pytania zadajemy tylko w przypadku migracji trwających 3 miesiące lub więcej

31. Czy przebywając za granicą posiadał polisę ubezpieczeniową?	1. tak 2. nie
32. Czy przebywając za granicą posiadał tam rachunek bankowy?	1. tak 2. nie
33. Czy w trakcie pobytu odwiedzał go ktoś z rodziny z Polski?	1. tak 2. nie
34. Jeśli tak, to kto?	
35. Czy w trakcie pobytu za granicą uczęszczał: <i>(zaznaczyć wszystkie właściwe odpowiedzi)</i>	1. do szkoły lub na studia 2. na kursy zawodowe 3. na kursy językowe
36. Czy on lub ktoś z przebywających z nim za granicą członków rodziny otrzymywał tam zasiłek dla bezrobotnych?	1. tak 2. nie
37. Czy on lub ktoś z przebywających z nim członków rodziny w trakcie pobytu za granicą korzystał z pomocy lekarskiej?	1. tak 2. nie
38. Jeśli tak, to jak zostały pokryte koszty leczenia?	1. przez pracodawcę 2. z polisy ubezpieczeniowej 3. z własnej kieszeni 4. przez kogoś z rodziny lub znajomych 5. w inny sposób (jaki?) 6. nie zostały zapłacone
39. Czy on lub ktoś z przebywających z nim członków rodziny w trakcie pobytu za granicą otrzymał pomoc pieniężną lub rzeczową:	1. z funduszy opieki społecznej 2. z kościoła 3. z lokalnej organizacji charytatywnej
40. Czy w trakcie tego pobytu znalazł się w sytuacji, że zabrakło mu funduszy na życie?	1. tak 2. nie
41. Czy w trakcie tego pobytu zdarzyło mu się mieć jakiegokolwiek konflikt z miejscowymi urzędami, urzędnikami, policją, itp.?	1. tak 2. nie

42. Jeśli tak, to czego dotyczył ten konflikt i jak został rozwiązany?	
43. Czy zdarzyło mu się zapłacić grzywnę lub mandat?	1. tak 2. nie
44. Jeśli tak, to za co?	
45. Czy w trakcie pobytu zdarzyło mu się komuś z Polski:	1. pomóc materialnie 2. pomóc w przyjeździe 3. nakłonić do pracy 4. załatwić pracę 5. pomóc w inny sposób (jaki?)

Kto odpowiadał na pytania formularza?

FORMULARZ 4. GOSPODARSTWO DOMOWE

(pytania wyboldowane dotyczą tylko gospodarstw migranckich)

Numer gospodarstwa					
1. Rodzaj budynku	1. blok mieszkalny 2. dom jednorodzinny 3. część domu jednorodzinnego 4. inny (jaki?).....				
2. W którym roku został wybudowany ten budynek?				
3. Liczba izb mieszkalnych bez łazienki, WC, przedpokoju, itp., ale z kuchniąizb				
4. Łączna powierzchnia mieszkaniam ²				
5. Wyposażenie mieszkania	1. ciepła woda bieżąca 2. CO 3. łazienka 4. ogrzewanie elektryczne 5. gaz sieciowy 6. gaz z butli 7. telefon sieciowy				
6. Prawny tytuł użytkowania domu lub mieszkania	1. własność hipoteczna 2. własność spółdzielcza 3. członkostwo w lokatorskiej spółdzielni mieszkaniowej 4. kwaterunkowe, komunalne 5. podnajem 6. inne (jakie?).....				
7. Rok nabycia mieszkania (uzyskanie aktualnego tytułu prawnego)					
8. Czy przy nabyciu, budowie lub otrzymaniu mieszkania były wykorzystane środki pochodzące z migracji zagranicznych?	1. Tak 2. Nie				
9. Jeśli tak, to jaka część środków pochodziła z migracji?	1. Całość 2. Ponad połowa 3. Nie więcej niż połowa 4. Trudno powiedzieć				
10. Ile przeciętnie miesięcznie wydaje się w gospodarstwie domowym na:					
A. opłaty mieszkaniowe (czynsz, światło, gaz, itp.) PLN				
B. telefon PLN				
C. benzynę PLN				
D. lekarstwa i leczenie PLN				
E. naukę PLN				
11. Czy w ciągu ostatnich 3 lat zdarzyło się, że w gospodarstwie domowym zabrakło pieniędzy na:					
A. zapłacenie czynszu, komornego	1. tak	2. nie			
B. zapłacenie za światło, gaz	1. tak	2. nie			
C. zapłacenie podatków, spłatę kredytów, itp.	1. tak	2. nie			

12. Przedmioty trwałego użytku		Rok nabycia		12a. Czy przy nabyciu korzystano ze środków pochodzących z migracji zagranicznych?		
				1. tak	2. nie	3. tp.
1. telewizor kolorowy				1. tak	2. nie	3. tp.
2. wideo				1. tak	2. nie	3. tp.
3. telewizja satelitarna				1. tak	2. nie	3. tp.
4. kuchenka mikrofalowa				1. tak	2. nie	3. tp.
5. pralka automatyczna				1. tak	2. nie	3. tp.
6. komputer				1. tak	2. nie	3. tp.
7. telefon komórkowy				1. tak	2. nie	3. tp.
13. Pojazdy mechaniczne				13a. Czy przy nabyciu korzystano ze środków z migracji zagranicznych?		
A. Rodzaj	B. Marka/model	C. Rok produkcji	D. Rok zakupu	1. tak	2. nie	3. tp.
14. Czy w ciągu ostatnich czterech lat ktoś z obecnych członków gospodarstwa inwestował pieniądze w celu powiększenia dochodu lub majątku?				1. tak 2. nie		
15. Jeśli tak, to jakiego rodzaju były to inwestycje? <i>(zaznaczyć wszystkie właściwe odpowiedzi)</i>				1. zakup ziemi 2. zakup domu lub mieszkania 3. zakup, założenie, rozwój własnej firmy 4. budowa domu 5. zakup akcji przedsiębiorstw 6. zakup obligacji 7. inne (jakie?)		
16. Czy pieniądze na te inwestycje chociaż częściowo pochodziły z migracji?				1. tak 2. nie		
17. Czy inwestycje poczynione przez członków gospodarstwa przyniosły w ciągu ostatniego roku:				1. zysk 2. straty 3. nie przyniosły ani zysku ani straty 4. tp.		
18. Czy członkowie gospodarstwa w ciągu najbliższego roku planują zainwestować pieniądze w celu powiększenia dochodu?				1. tak 2. nie 3. tp.		
19. Jeśli tak, to czy planowane jest zainwestowanie na terenie Moniek? <i>(np. budowa domu, założenie tu firmy, itp.)</i>				1. tak 2. nie 3. tp.		
20. Ile wynoszą obecnie przeciętnie łączne miesięczne dochody wszystkich członków gospodarstwa domowego, ze wszystkich źródeł (pracy, rent, emerytur, itp.)? <i>(podać w PLN)</i>						
21. Czy ktokolwiek z osób uprawnionych brał udział w ostatnich wyborach samorządowych?				1. wszyscy 2. niektórzy 3. nikt		

22. Czy w ciągu ostatniego roku ktoś z członków gospodarstwa domowego brał udział w jakiś pracach społecznych na rzecz miasta?	1. tak 2. nie
23. Czy ktokolwiek z członków gospodarstwa domowego korzystał w ubiegłym roku z usług prywatnej służby zdrowia?	1. tak 2. nie
24. Czy w gospodarstwie domowym większe zakupy (np. ubrania, sprzęt AGD, meble) robi się w Mońkach czy gdzie indziej?	1. najczęściej w Mońkach 2. najczęściej w innych miejscowościach 3. różnie bywa
25. Jeżeli 2 lub 3: do jakiej miejscowości jeździ się najczęściej po tego rodzaju zakupy?
26. Czy ktoś z członków gospodarstwa domowego zamierza w ciągu kilku najbliższych lat wyprowadzić się z Mońek?	1. tak 2. nie
27. Jeżeli tak, to kto? (wpisać numery osób z formularza 1)	
28. Dokąd, do jakiej miejscowości zamierza się przeprowadzić?	

Kontakty zagraniczne członków gospodarstwa domowego

29. Czy ktoś z członków bliższej lub dalszej rodziny osiedlił się za granicą po 1975 roku (tzn. ma tam mieszkanie, założył gospodarstwo domowe)?	1. tak 2. nie
30. Jeśli tak, to kto? (określić przez stosunek do obecnej głowy gospodarstwa domowego)	

31. Czy ktokolwiek z członków gospodarstwa domowego ma bliskich krewnych (rodzice, dzieci, rodzeństwo), którzy:	1. tak 2. nie	I. W jakich krajach?	II. Czy ktoś z członków gospodarstwa w ciągu ostatniego roku utrzymywał z nimi kontakty:
A. są obywatelami innych państw	1 2		1. listowne lub telefoniczne 2. towarzyskie (np. odwiedziny) 3. innego typu (jakie?)
B. mieszkają na stałe za granicą	1 2		1. listowne lub telefoniczne 2. towarzyskie (np. odwiedziny) 3. innego typu (jakie?)
C. przebywają obecnie czasowo za granicą	1 2		1. listowne lub telefoniczne 2. towarzyskie (np. odwiedziny) 3. innego typu (jakie?)

32. Czy ktokolwiek z członków gospodarstwa domowego ma dalszych krewnych lub powinowatych, którzy:	1. tak 2. nie	I. W jakich krajach?	II. Czy ktoś z członków gospodarstwa w ciągu ostatniego roku utrzymywał z nimi kontakty:
A. są obywatelami innych państw	1 2		1. listowne lub telefoniczne 2. towarzyskie (np. odwiedziny) 3. innego typu (jakie?)
B. mieszkają na stałe za granicą	1 2		1. listowne lub telefoniczne 2. towarzyskie (np. odwiedziny) 3. innego typu (jakie?)
C. przebywają obecnie czasowo za granicą	1 2		1. listowne lub telefoniczne 2. towarzyskie (np. odwiedziny) 3. innego typu (jakie?)

33. Czy ktokolwiek z członków gospodarstwa domowego ma przyjaciół, którzy:	1. tak 2. nie	I. W jakich krajach?	II. Czy ktoś z członków gospodarstwa w ciągu ostatniego roku utrzymywał z nimi kontakty:
A. są obywatelami innych państw	1 2		1. listowne lub telefoniczne 2. towarzyskie (np. odwiedziny) 3. innego typu (jakie?)
B. mieszkają na stałe za granicą	1 2		1. listowne lub telefoniczne 2. towarzyskie (np. odwiedziny) 3. innego typu (jakie?)
C. przebywają obecnie czasowo za granicą	1 2		1. listowne lub telefoniczne 2. towarzyskie (np. odwiedziny) 3. innego typu (jakie?)

34. Czy w ciągu ostatnich czterech lat ktokolwiek z członków gospodarstwa domowego otrzymał pieniądze z zagranicy?	1. tak 2. nie		
35. Jeśli tak, to ile razy?			
36. Od kogo pochodziły te pieniądze?		1. od członka tego gospodarstwa 2. od innej osoby z rodziny 3. od kogoś innego (kogo?)	
37. Jaka to była w przybliżeniu kwota? (podać w PLN)			
38. W jaki sposób pieniądze te były przekazywane do kraju?		1. przywiezione osobiście przez osobę przekazującą 2. przewiezione przez inną osobę 3. przekazane przez bank 4. w inny sposób (jaki?)	
39. Na co były przeznaczane te pieniądze? (dokładnie dopytać o wszystkie sposoby wydatkowania)			

40. Czy w ciągu ostatnich czterech lat ktokolwiek z członków gospodarstwa domowego otrzymał z zagranicy pomoc (prezenty) w formie innej niż pieniądze?	1. tak 2. nie
41. Od kogo pochodziła ta pomoc (prezenty)?	1. od członka gospodarstwa domowego 2. od innego członka rodziny 3. od innej osoby (kogo?).....
42. Jakiego rodzaju była to pomoc? (zapisać rodzaj i ilość przedmiotów/produktów)	
43. Jaka była orientacyjna łączna wartość tych przedmiotów? (podać w PLN)	
44. Czy chociaż część tych przedmiotów została przeznaczona na sprzedaż?	1. tak 2. nie
45. A czy w ciągu ostatnich czterech lat ktokolwiek z członków gospodarstwa domowego przekazał jakąś pomoc materialną osobie przebywającej za granicą?	1. tak 2. nie
46. Dla kogo ta pomoc była przeznaczona?	1. dla przebywającego za granicą członka gospodarstwa domowego 2. dla innego członka rodziny 3. dla innej osoby/innych osób (kogo?).....
47. Na czym ta pomoc polegała?	
48. Jaka była orientacyjna wartość tej pomocy? (podać w PLN)	

Kto odpowiadał na pytania formularza?